

BM3254 Babyphone Vidéo Clear Plus



vtech® Guide de démarrage rapide

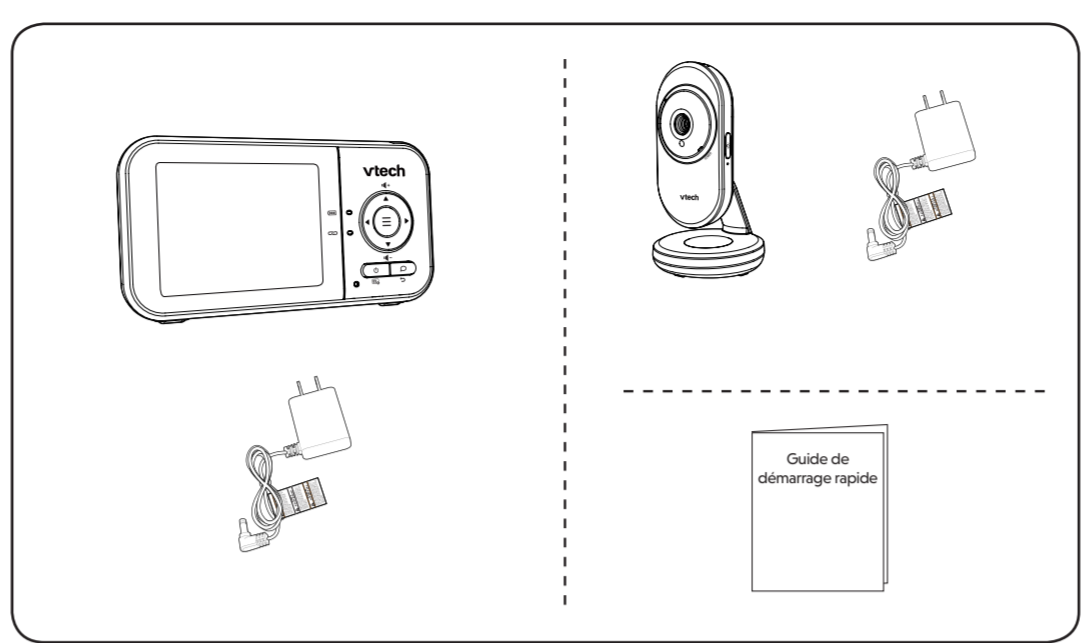
INFORMATIONS POUR VOTRE SÉCURITÉ

- La plaque signalétique du produit est située sous la base de l'unité Bébé.
- Lors de l'utilisation des unités, les précautions de sécurité élémentaires doivent toujours être respectées afin de réduire les risques de feu, de choc électrique et de blessures ainsi que les instructions suivantes :
- Respecter les instructions du présent guide de démarrage rapide ainsi que les informations marquées sur le produit.
 - La configuration du produit doit être effectuée par un adulte.
 - Attention :** ne pas installer l'unité Bébé à une hauteur supérieure à deux mètres.
 - Ce produit ne doit pas se substituer à la supervision d'un adulte. La supervision de l'enfant est la responsabilité du parent ou de l'adulte en charge. Bien que ce produit soit conçu avec des matériaux résistants, il pourrait cesser de fonctionner pour une raison quelconque. Vous ne devez pas supposer qu'il continuera de fonctionner durant une certaine période. De plus, ce produit n'est pas un dispositif médical. Il ne doit pas être utilisé en tant que telle. Ce produit est destiné à vous assister dans la supervision de votre enfant.
 - Ne pas utiliser ce produit à proximité de zones humides telles que la baignoire, la douche, l'évier, la machine à laver ou encore la piscine. Lui éviter tout contact avec de l'eau.
 - IMPORTANT :** utiliser uniquement la batterie incluse. Il existe un risque d'explosion si un autre type de batterie est utilisé pour l'unité Parents. La batterie ne doit pas être soumise à des températures extrêmes ni à une faible pression atmosphérique durant l'utilisation, le stockage et le transport. Jeter la batterie en la plaçant dans un four chaud, en la faisant brûler ou en la détruisant ou en la coupant avec un appareil peut provoquer une explosion. Laisser la batterie dans un environnement aux températures extrêmement chaudes peut provoquer une explosion ou la fuite d'un liquide ou gaz inflammable. Une batterie sujette à une faible pression atmosphérique peut provoquer une explosion ou la fuite d'un liquide ou gaz inflammable. Suivre les instructions pour trier les batteries usagées.
 - Utiliser uniquement les transformateurs secteur/adaptateurs inclus avec le produit. L'utilisation d'un autre transformateur secteur/adaptateur avec une mauvaise polarité ou un mauvais voltage pourrait endommager le produit. Utiliser uniquement les transformateurs secteur/adaptateurs et batterie mentionnés ci-dessous :
 - Utiliser uniquement les transformateurs secteur/adaptateurs inclus.
 - Sortie unité Parents : 5V CC 1A Vtech Telecommunications Ltd. Modèle : VT05EEU03100
 - Sortie unité Bébé : 6V CC 400mA Vtech Telecommunications Ltd. Modèle : VT05EEU06040
 - Utiliser uniquement la batterie pré-installée : Zhuhai Great Power Energy Co. Ltd. Batterie Li-ion, 3.6V, 2600mAh, 9.36Wh; Modèle : CR18650-2.6Ah-3.6V-151P
 - Les transformateurs secteur/adaptateurs sont conçus pour une orientation appropriée en position de montage verticale ou de plancher. Les rochettes ne sont pas conçues pour maintenir le transformateur secteur/adaptateur s'il est branché au plafond, sous une table ou sous une armoire.
 - Pour les produits nécessitant d'être branchés sur secteur, le transformateur secteur/adaptateur doit être installé près de l'unité et doit être facilement accessible.
 - Débrancher le produit avant nettoyage. Utiliser un linge légèrement humide. Ne pas utiliser de solvants ni de produits corrosifs ni d'aérosols.
 - Ne pas modifier les transformateurs secteur/adaptateurs ou les câbles d'alimentation fournis afin d'éviter tout risque d'électrocution.
 - Ne rien poser sur les câbles de branchement. Ne pas brancher le produit dans un lieu de passage ou les câbles pourraient être arrachés ou piétinés.
 - Ce produit doit être utilisé uniquement avec les puissances électriques indiquées sur le produit. En cas d'incertitude sur la tension d'alimentation électrique de votre habitation, consulter un électricien ou une compagnie d'électricité.
 - Ne pas brancher de multiples équipements à une même source d'alimentation. Ne pas utiliser le produit avec une rallonge électrique.
 - Ne pas poser ce produit sur une table, étagère ou un socle instable ni sur aucune autre surface instable.
 - Placer le produit dans des lieux suffisamment ventilés. Les trous situés sur le produit permettent une bonne ventilation et évitent la surchauffe. Ne pas placer le produit sur du tissu (fil, canapé, tapis, etc.) pour éviter les surchauffes.
 - Ne pas placer le produit sur un radiateur ou tout autre appareil de chauffage ni même à proximité.
 - Ne jamais introduire d'objets dans les trous situés sur le produit afin d'éviter tout risque d'électrocution ou de court-circuit. Ne jamais renverser de liquide sur le produit.
 - Pour éviter tout risque d'électrocution, ne pas démonter ou retirer des pièces du produit autres que les compartiment et socle mentionnés dans ce guide. En cas de démontage, vous vous exposez à des risques d'électrocution ou de choc électrique. Emmener le produit au service habilité le plus proche. Des risques d'électrocution et de court-circuit peuvent aussi survenir sur le produit.
 - Vérifier la bonne réception du son à chaque utilisation du produit ainsi qu'à chaque déplacement des unités.
 - Vérifier régulièrement l'état du produit et son bon fonctionnement.
 - Il existe un très faible risque de perte de confidentialité avec certains appareils électroniques (autres écouteurs-bébé, téléphones sans fil, etc.). Pour l'éviter, s'assurer que le produit n'a jamais été utilisé avant l'achat, réinitialiser l'unité de façon périodique, éteindre l'écouteur-bébé quand il n'est pas en cours d'utilisation.
 - Ce produit n'est pas un jouet. Ne pas laisser un enfant jouer avec le produit afin d'éviter tout dysfonctionnement ou risque d'incident.
 - Ce produit ne doit pas être utilisé par un enfant ou par toute autre personne n'ayant pas les compétences nécessaires à sa bonne utilisation.

CONSERVER CES INSTRUCTIONS

- Utiliser et stocker le produit dans une pièce dont la température est comprise entre 0 et 40 degrés.
- Ne pas exposer le produit de manière prolongée à une source de froid trop intense ou aux rayons directs du soleil.
- Ne pas placer le produit à proximité d'une source de chaleur, dans une pièce humide ou très poussiéreuse.
- S'assurer que l'unité Bébé ainsi que les cordons d'alimentation sont hors d'atteinte de Bébé, à au moins un mètre de lui ou de son berceau, pour éviter tout risque d'étranglement. Ne pas retirer cette étiquette.
- Ne jamais placer l'unité Bébé dans le berceau ou dans le parc. Ne jamais couvrir l'unité Bébé ou l'unité Parents.
- Il existe un très faible risque d'interférences avec certains appareils électroniques. Éviter de placer le babyphone à proximité de ce type de produits (routeur sans fil, radio, téléphone portable, téléphone sans fil, interphone, télévision, ordinateur et appareil ménager).

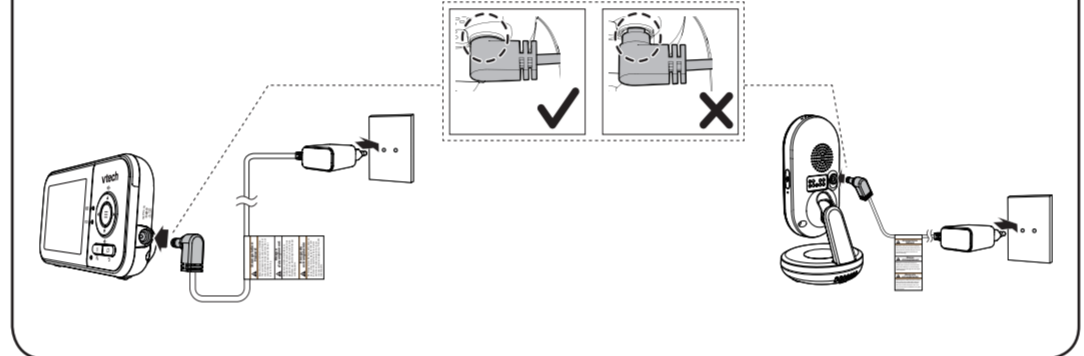
CONTENU DE LA BOÎTE



1 INSTALLATION DU BABYPHONE

REMARQUES

- La batterie rechargeable de l'unité Parents est pré-installée.
- Utiliser uniquement les transformateurs secteur/adaptateurs inclus.
- S'assurer que la prise de courant utilisée n'est pas contrôlée par un interrupteur mural.
- Les transformateurs secteur/adaptateurs doivent être branchés à des prises murales ou au sol. Ils ne sont pas conçus pour être branchés vers le haut, sous un meuble, au plafond ou dans un placard.
- S'assurer que les deux unités ainsi que les transformateurs secteur/adaptateurs et leurs cordons d'alimentation ne sont pas à la portée des enfants.



1 INSTALLATION DU BABYPHONE (SUITE)

Recharger la batterie de l'unité Parents

Une fois l'unité Parents installée et allumée, la batterie se charge automatiquement.

REMARQUES

- Avant d'utiliser le babyphone pour la première fois, charger la batterie de l'unité Parents pendant 12 heures. Lorsque la batterie est complètement chargée, l'icône de la batterie devient pleine.
- Le temps de charge de la batterie est plus long lorsque l'unité Parents est allumée. Pour raccourcir le temps de charge, éteindre l'unité Parents pendant la charge.
- L'autonomie de la batterie dépend du niveau choisi pour la détection du bruit, de l'état actuel de la batterie et de son âge.

L'icône de la batterie indique l'état de la batterie (voir le tableau suivant) :

ICÔNES	ÉTAT DE LA BATTERIE	ACTION
L'écran affiche l'icône clignote.	La batterie est très peu chargée et ne pourra être utilisée que pour une courte durée.	Recharger la batterie sans interruption (environ 30 minutes).
L'icône de la batterie est pleine .	La batterie est chargée complètement.	Pour que la batterie reste chargée complètement, la recharger lorsque l'unité Parents n'est pas utilisée en la branchant sur secteur / à l'aide du transformateur secteur/adaptateurs inclus.

2 ALLUMER/ÉTEINDRE LE BABYPHONE

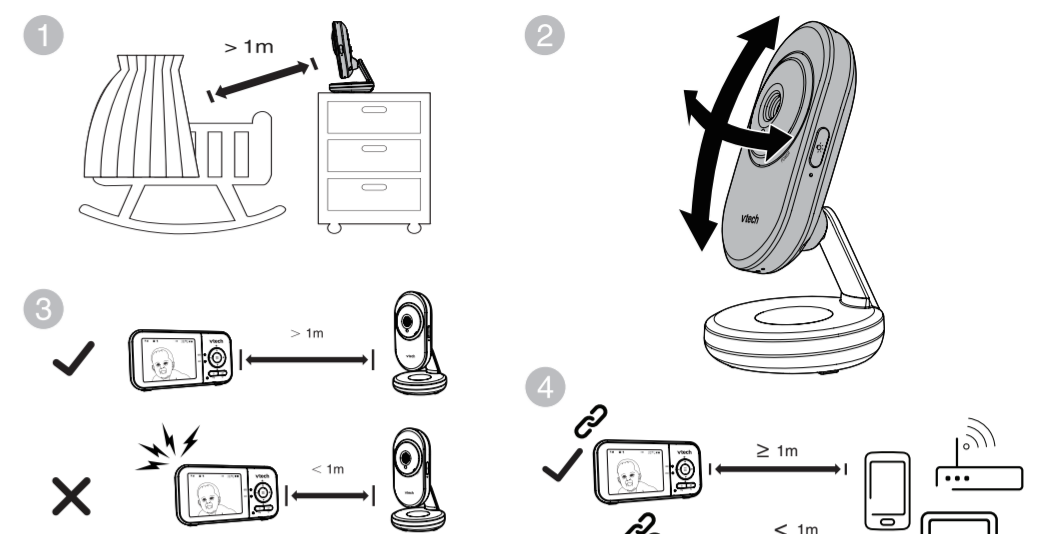
- Déplacer le curseur Marche/Arrêt pour allumer ou éteindre l'unité Bébé comme illustré ci-dessous.
- Maintenir appuyé pour allumer ou éteindre l'unité Parents.



3 EMBLACEMENT DU BABYPHONE

ATTENTION

- Placer l'unité Bébé hors de la portée de Bébé. Ne jamais placer l'unité dans le lit ou dans le parc.



ATTENTION

- Par défaut, le volume du haut-parleur de l'unité Parents est au niveau 3. Le niveau maximal est le niveau 5. Si vous entendez un son aigu :
 - S'assurer que l'unité Parents est placée à plus de 1 mètre de l'unité Bébé OU
 - Baisser le volume du haut-parleur de l'unité Parents.

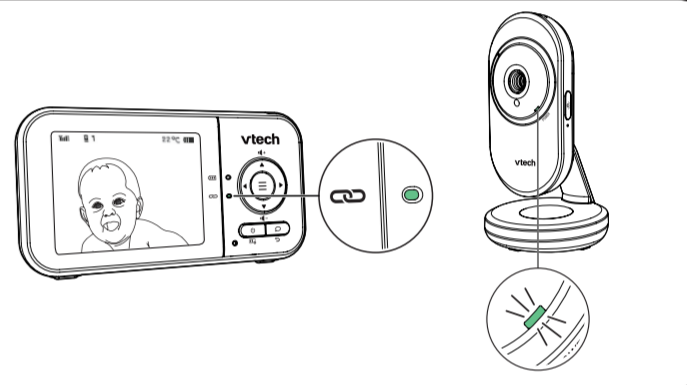
REMARQUES

- Pour éviter toute interférence avec d'autres produits électroniques, placer l'unité Bébé à au moins un mètre d'équipements tels que les routeurs sans fils, les micro-ondes, les téléphones portables ou ordinateurs.

4 DÉMARRAGE

Une fois les deux unités allumées, l'unité Parents diffuse les images de l'unité Bébé et le voyant lumineux de jumelage s'allume.

Le voyant lumineux vert sur l'unité Bébé s'allume également.



FONCTIONNALITÉS DE BASE DE L'UNITÉ PARENTS

Utiliser le menu

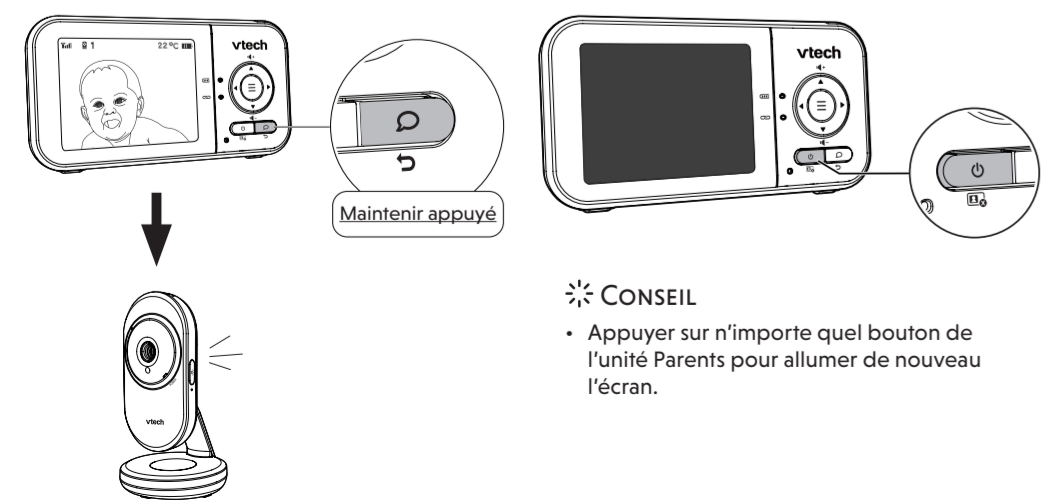
Appuyer sur pour accéder au menu, confirmer ou sauvegarder un réglage. Il est possible d'utiliser l'unité Parents pour d'autres réglages avancés ou opérations, comme activer/arrêter la berceuse en cours de l'unité Bébé ou ajuster le niveau de sensibilité de l'unité Bébé.

Une fois dans le menu :

- Appuyer sur ou pour faire défiler les différentes options.
- Appuyer sur ou pour choisir un réglage à effectuer.
- Appuyer sur pour confirmer un choix.
- Appuyer sur pour sortir du menu et revenir à la retransmission des images.

Communication à distance

Maintenir appuyé le bouton puis parler dans le microphone de l'unité Parents. Votre voix est diffusée par l'unité Bébé. Relâcher le bouton pour arrêter la diffusion de la voix et écouter votre Bébé de nouveau.



Son sans l'image

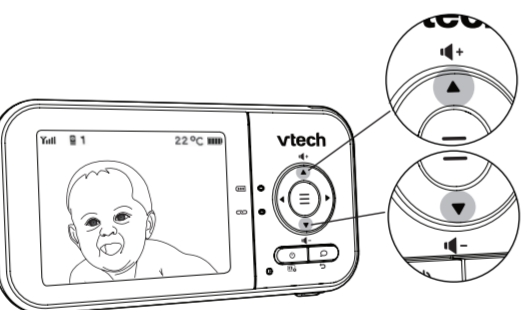
Appuyer sur le bouton pour éteindre l'écran de l'unité Parents ainsi que complètement l'unité en elle-même. Il sera toujours possible d'entendre les sons provenant de l'unité Bébé.

CONSEIL

- Appuyer sur n'importe quel bouton de l'unité Parents pour allumer de nouveau l'écran.

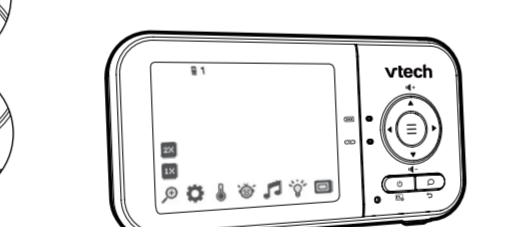
Ajuster le volume sonore du haut-parleur

- Appuyer sur / pour ajuster le volume sonore du haut-parleur de l'unité Parents.

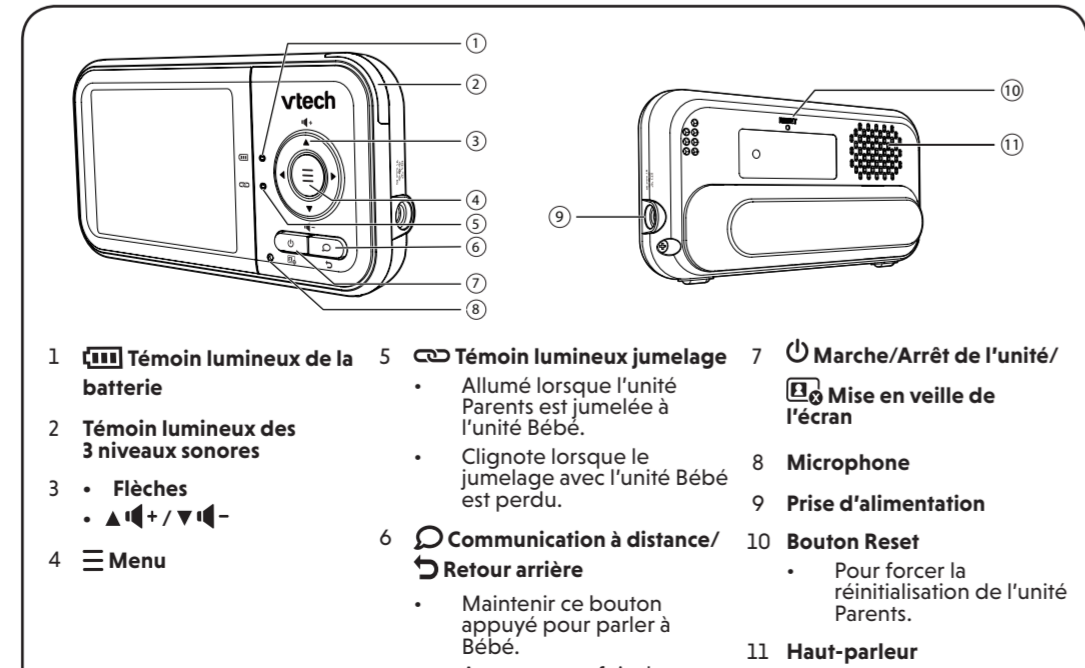


Zoom

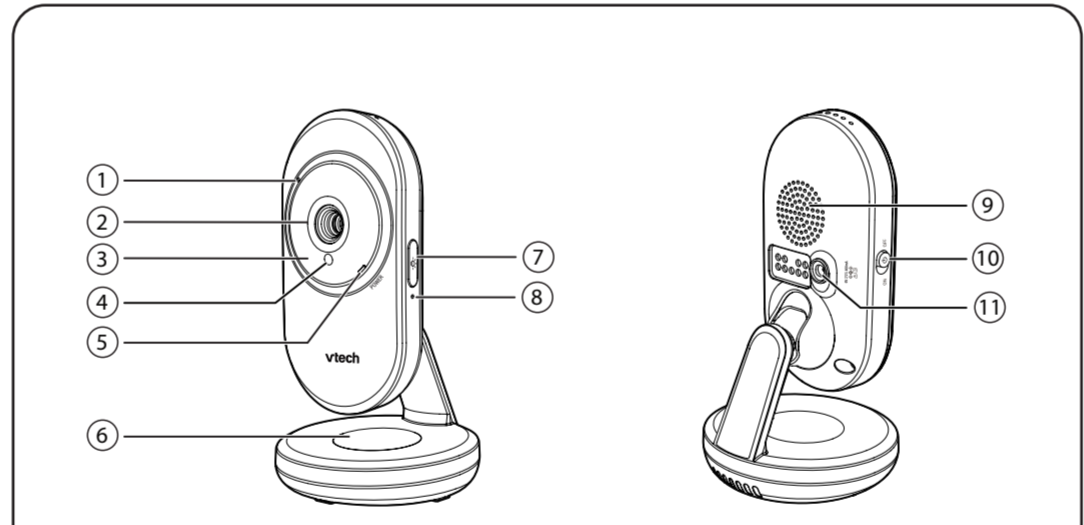
- Appuyer sur en mode Veille.
- Choisir .
- Appuyer sur ou pour choisir entre et pour zoomer et pour dézoomer, puis appuyer sur pour confirmer ce choix.



FONCTIONS DE L'UNITÉ PARENTS



FONCTIONS DE L'UNITÉ BÉBÉ



ICÔNES DE L'UNITÉ PARENTS

icônes de contrôle

- État de la connexion**
 - ou s'affiche lorsqu'un signal de forte intensité est détecté entre l'unité Bébé et l'unité Parents.
 - ou s'affiche lorsqu'un signal d'intensité faible est détecté entre l'unité Bébé et l'unité Parents.
- État de la vue actuelle**
 - Cette icône indique le nombre d'unités Bébé en cours de visualisation.
- Zoom**
 - Cette icône indique quand l'image de l'unité Parents a été zoomée.
- Vision nocturne**
 - Cette icône indique quand l'image de l'unité Bébé est passée en mode Vision nocturne.
- Communication Parents/Bébé**
 - Cette icône apparaît lorsque vous parlez à l'unité Bébé à partir de l'unité Parents.
- Berceuses et sons apaisants**
 - Cette icône s'affiche lorsqu'une berceuse est en cours de lecture.
- Veilleuse**
 - Cette icône s'affiche lorsque la fonction Veilleuse est activée.
- Alerte Son coupé**
 - Cette icône s'affiche lorsque le volume du haut-parleur de l'unité Parents est réglé au minimum.
 - Cette icône s'affiche également lorsque l'unité Parents communique avec l'unité Bébé.
- Température en temps réel**
 - Affiche en temps réel la température détectée par l'unité Bébé en Celsius (°C) ou en Fahrenheit (°F) (ex : 14 °C ou 57 °F).
- État de la batterie**
 - s'affiche en clignotant quand la batterie est en charge.
 - s'affiche en clignotant quand la batterie est en charge alors qu'elle avait été déchargée complètement.
 - s'affiche quand la batterie est rechargée entièrement.
 - s'affiche quand la batterie est faible et qu'elle a besoin d'être rechargée.

icônes du menu principal

- | Menu principal | Sous-menu | Menu principal | Sous-menu |
|--------------------|----------------------------|---|--|
| Zoom | 1x, 2x | Détection de bruit | Sensibilité de détection de bruit (VOX) |
| Réglages | OFF, 3 min, 30 min, 60 min | Minuterie | Sensibilité de détection de bruit (VOX) |
| Luminosité | OFF, ON | Marche/Arrêt de l'alerte sonore de température. | Marche/Arrêt du mode Veille |
| Température | OFF, ON | Programmer l'unité Parents pour bipier lorsque la température de la pièce détectée par l'unité Bébé est en dehors de la fourchette prédéfinie. | Lorsque cette fonction est programmée sur ON et qu'aucun son n'est détecté par l'unité Bébé, l'unité Parents reste en mode Veille pour économiser de la batterie. Lorsqu'un son est détecté, l'écran et le haut-parleur de l'unité Parents se mettent en marche automatiquement pour voir et entendre Bébé. L'unité Parents s'éteindra encore une fois après 50 secondes si aucun son n'est émis. |
| Min | MIN, MAX | Régler la température minimale et maximale. | Lorsque l'écran de l'unité Parents est éteint et reçoit des alertes pour par exemple signaler une perte de connexion entre les deux unités ou que la batterie est faible, l'écran et le haut-parleur de l'unité Parents se mettent en marche pendant 10 secondes. |
| °F / °C | °F, °C | Régler la température en Celsius (°C) ou en Fahrenheit (°F). | |

