

BM818 HD
Babyphone
Vidéo Wide View HD

INFORMATIONS POUR VOTRE SÉCURITÉ

La plaque signalétique du produit est située sous la base de l'unité Bébé.

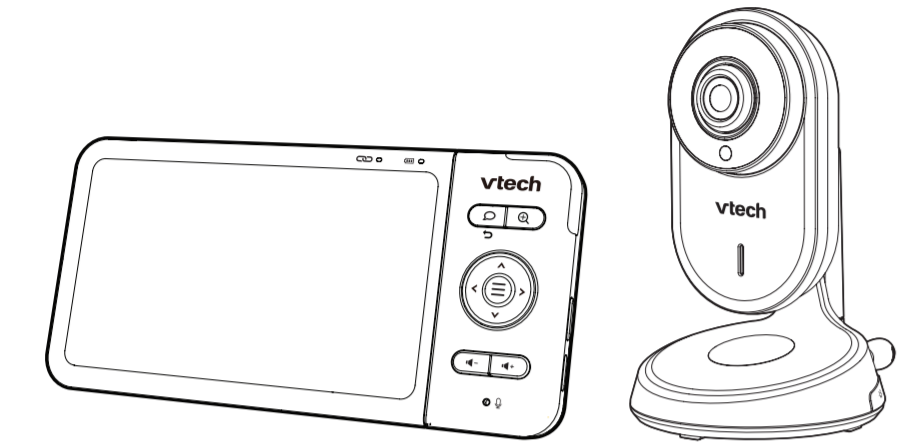
Lors de l'utilisation des unités, les précautions de sécurité élémentaires doivent toujours être respectées afin de réduire les risques de feu, de choc électrique et de blessures ainsi que les instructions suivantes :

- Respecter les instructions du présent guide de démarrage rapide ainsi que les informations marquées sur le produit.
- La configuration du produit doit être effectuée par un adulte.
- Attention :** ne pas installer l'unité Bébé à une hauteur supérieure à deux mètres.
- Ce produit ne doit pas se substituer à la supervision d'un adulte. La supervision de l'enfant est la responsabilité du parent ou de l'adulte en charge. Bien que ce produit soit conçu avec des matériaux résistants, il pourrait cesser de fonctionner pour une raison quelconque. Vous ne devez pas supposer qu'il continuera de fonctionner durant une certaine période. De plus, ce produit n'est pas un dispositif médical. Il ne doit pas se substituer à la supervision d'un adulte et ne doit pas être utilisé en tant que telle. Ce produit est destiné à vous assister dans la supervision de votre enfant.
- Ne pas utiliser ce produit à proximité de zones humides telles que la baignoire, la douche, l'évier, la machine à laver ou encore la piscine. Lui éviter tout contact avec de l'eau.
- IMPORTANT :** utiliser uniquement la batterie incluse. Il existe un risque d'explosion si un autre type de batterie est utilisé pour l'unité Parents. La batterie ne doit pas être soumise à des températures extrêmes ni à une faible pression atmosphérique durant l'utilisation, le stockage et le transport. Jeter la batterie en la plaçant dans un four chaud, en la faisant brûler ou en la détruisant ou en la coupant avec un appareil peut provoquer une explosion. Laisser la batterie dans un environnement aux températures extrêmement chaudes peut provoquer une explosion ou la fuite d'un liquide ou gaz inflammable. Une batterie sujette à une faible pression atmosphérique peut provoquer une explosion ou la fuite d'un liquide ou gaz inflammable. Suivre les instructions pour trier les batteries usagées.
- Utiliser uniquement les transformateurs secteur/adaptateurs inclus avec le produit. L'utilisation d'un autre transformateur secteur/adaptateur avec une mauvaise polarité ou un mauvais voltage pourrait endommager le produit. Utiliser uniquement les transformateurs secteur/adaptateurs et batterie mentionnés ci-dessous :

⚠️ Utiliser uniquement les transformateurs secteur/adaptateurs inclus :
Sortie unité Parents : 5V CC 1A
V-Tech Telecommunications Ltd.
Modèle : VT05EEU05100
Sortie unité Bébé : 5V CC 1A
V-Tech Telecommunications Ltd.
Modèle : VT05EEU05100

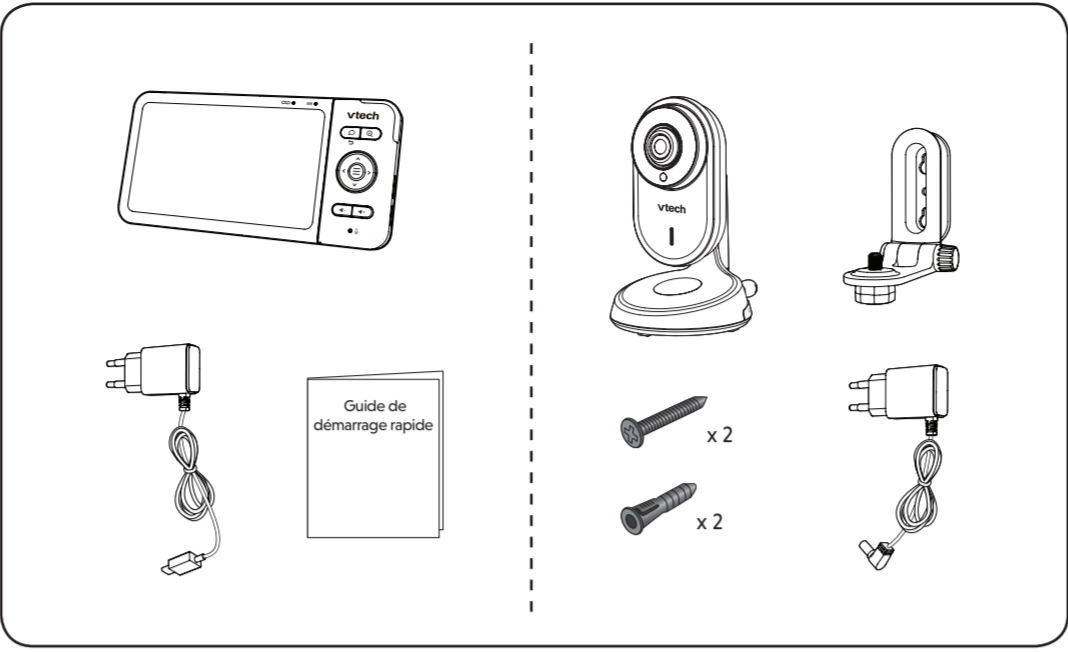
⚠️ Utiliser uniquement la batterie pré-installée :
Zhongshan Tianmao Battery Co., Ltd.
Batterie Li-ion, 3,6V, 2100mAh, 7,98Wh
Modèle : BT1703

- Les transformateurs secteur/adaptateurs sont conçus pour une orientation appropriée en position de montage verticale ou de plancher. Les broches ne sont pas conçues pour maintenir le transformateur secteur/adaptateur s'il est branché au plafond, sous une table ou sous une armoire.
- Pour les produits nécessitant d'être branchés sur secteur, le transformateur secteur/adaptateur doit être installé près de l'unité et doit être facilement accessible.
- Débrancher le produit avant nettoyage. Utiliser un linge légèrement humide. Ne pas utiliser de solvants ni de produits corrosifs ni d'aérosols.



Guide de démarrage rapide

CONTENU DE LA BOÎTE



1 INSTALLATION DU BABYPHONE

1 Déplacer le curseur Marche/Arrêt pour allumer ou éteindre l'unité Bébé comme illustré ci-dessous.

2 Une fois l'unité Parents complètement rechargée, maintenir appuyé le bouton Marche/Arrêt jusqu'à ce que l'écran d'accueil apparaisse.

REMARQUES

- La batterie rechargeable de l'unité Parents est pré-installée. Utiliser uniquement les adaptateurs inclus.
- S'assurer que la prise de courant utilisée n'est pas contrôlée par un interrupteur mural.
- Les adaptateurs doivent être branchés à des prises murales ou au sol. Ils ne sont pas conçus pour être branchés vers le haut, sous un meuble, au plafond ou dans un placard.
- S'assurer que les deux unités ainsi que les adaptateurs et leurs cordons d'alimentation ne sont pas à la portée des enfants.

ATTENTION

- Le capteur de température de l'unité Bébé ne fonctionne qu'en position horizontale. Ne pas essayer de le positionner à la verticale.

CONSERVER CES INSTRUCTIONS

- Utiliser et stocker le produit dans une pièce dont la température est comprise entre 0 et 40 degrés.
- Ne pas exposer le produit de manière prolongée à une source de froid trop intense ou aux rayons directs du soleil.
- Ne pas placer le produit à proximité d'une source de chaleur, dans une pièce humide ou très poussiéreuse.
- S'assurer que l'unité Bébé ainsi que les cordons d'alimentation sont hors d'atteinte de Bébé, à au moins un mètre de lui ou de son berceau, pour éviter tout risque d'étranglement. Ne pas retirer cette étiquette.
- Ne jamais placer l'unité Bébé dans le berceau ou dans le parc. Ne jamais couvrir l'unité Bébé ou l'unité Parents.
- Il existe un très faible risque d'interférences avec certains appareils électroniques. Éviter de placer le babyphone à proximité de ce type de produits (routeur sans fil, radio, téléphone portable, téléphone sans fil, interphone, télévision, ordinateur et appareil ménager).

1 INSTALLATION DU BABYPHONE (SUITE)

Recharger la batterie de l'unité Parents

Une fois l'unité Parents installée et allumée, la batterie se charge automatiquement.

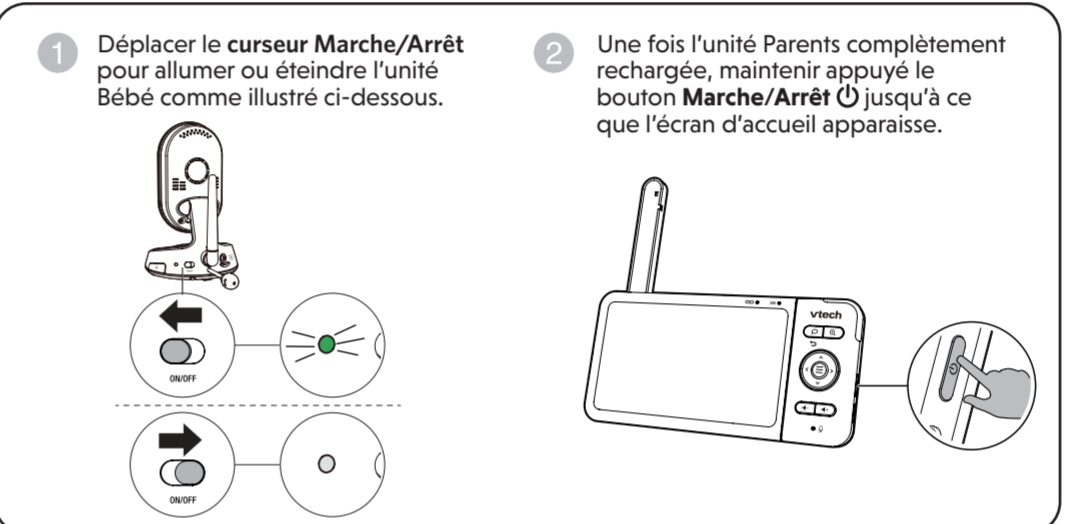
REMARQUES

- Avant d'utiliser le babyphone pour la première fois, charger la batterie de l'unité Parents pendant 12 heures. Lorsque la batterie est complètement chargée, l'icône de la batterie devient pleine.
- Le temps de charge de la batterie est plus long lorsque l'unité Parents est allumée. Pour raccourcir le temps de charge, éteindre l'unité Parents pendant la charge.
- L'autonomie de la batterie dépend du niveau choisi pour la détection du bruit, de l'état actuel de la batterie et de son âge.

L'icône de la batterie indique l'état de la batterie (voir le tableau suivant) :

ICÔNES	ÉTAT DE LA BATTERIE	ACTION
L'icône affiche clignote.	La batterie est très peu chargée et ne pourra être utilisée que pour une courte durée.	Recharger la batterie sans interruption (environ 30 minutes).
L'icône de la batterie est pleine	La batterie est chargée complètement.	Pour que la batterie reste chargée complètement, la recharger lorsque l'unité Parents n'est pas utilisée en la branchant sur secteur à l'aide du transformateur secteur/adaptateur inclus.

2 ALLUMER/ÉTEINDRE LE BABYPHONE



3 EMBLACEMENT DU BABYPHONE

1 > 1 mètre

2

3 > 1 mètre

4 > 1 mètre

REMARQUE

- Pour éviter toute interférence avec d'autres produits électroniques, placer l'unité Bébé à au moins un mètre d'équipements tels que les routeurs sans fil, les micro-ondes, les téléphones portables ou ordinateurs.

ATTENTION

- Par défaut, le volume du haut-parleur de l'unité Parents est au niveau 3. Le niveau maximal est le niveau 5. Si vous entendez un son aigu :
 - S'assurer que l'unité Parents est placée à plus de 1 mètre de l'unité Bébé OU
 - Baisser le volume du haut-parleur de l'unité Parents.

4 DÉMARRAGE

Une fois les deux unités allumées, l'unité Parents diffuse les images de l'unité Bébé et le voyant lumineux de jumelage s'allume.

Le voyant lumineux vert sur l'unité Bébé s'allume également.

FONCTIONNALITÉS DE BASE DE L'UNITÉ PARENTS

Ajuster le volume sonore du haut-parleur

Appuyer sur pour ajuster le volume sonore du haut-parleur de l'unité Parents.

Zoom

Appuyer sur pour zoomer et dézoomer.

Utiliser le menu

Appuyer sur le bouton pour accéder au menu, confirmer ou sauvegarder un réglage. Il est possible d'utiliser l'unité Parents pour d'autres réglages avancés ou opérations, comme activer/arrêter le berceau en cours de l'unité Bébé ou ajuster le niveau de sensibilité de l'unité Bébé.

Une fois dans le menu :
Appuyer sur pour faire défiler les différentes options.
Appuyer sur pour choisir un réglage à effectuer ou pour confirmer un choix.
Appuyer sur pour sortir du menu et revenir à la retransmission des images.
Appuyer sur pour accéder à la page du Centre d'aide.

Communication à distance

- Maintenir appuyé le bouton Communication à distance pour parler à Bébé.
- Lorsque cette icône apparaît à l'écran, vous pouvez parler, votre voix est diffusée par l'unité Bébé.
- Une fois la communication terminée, relâcher le bouton Communication à distance pour arrêter la diffusion de la voix et écouter votre Bébé de nouveau.

Sans son l'image/Mise en veille de l'écran

Il est possible d'éteindre l'écran de l'unité Parents sans éteindre complètement l'unité en elle-même. Il sera toujours possible d'entendre les sons provenant de l'unité Bébé.

- Appuyer sur le bouton Marche/Arrêt sur l'unité Parents pour mettre l'écran en veille.
- Appuyer sur n'importe quel bouton de l'unité Parents pour allumer de nouveau l'écran.

FONCTIONS DE L'UNITÉ PARENTS

- Témoin lumineux de jumelage
- Témoin lumineux de la batterie
- Témoin lumineux des 3 niveaux sonores
- Communication à distance / Retour arrière
- Zoom
- Flèches
- Menu/Valider un choix
- Appuyer sur ce bouton pour accéder au menu principal.
- Une fois dans un menu, appuyer de nouveau sur ce bouton pour naviguer ou valider un réglage.
- Microphone
- Haut-parleur
- Bouton Marche/Arrêt / Mise en veille de l'écran
- Prise d'alimentation
- Bouton Reset
- Pied pour support

FONCTIONS DE L'UNITÉ BÉBÉ

- LED infrarouges
- Caméra
- Capteur de lumière
- Microphone
- Veilleuse
- Curseur Marche/Arrêt de la veilleuse
- Curseur Marche/Arrêt
- Haut-parleur
- Antenne
- Prise d'alimentation
- Capteur de température
- Emplacement pour la fixation murale
- Bouton de jumelage

ICÔNES DE L'UNITÉ PARENTS

Icônes du menu principal

Menu principal

Veilleuse

- Veilleuse
 - Pour allumer ou éteindre la veilleuse.

Berceuses et sons apaisants

- Berceuses et sons apaisants
 - Possibilité d'écouter toutes les berceuses ou en sélectionner une parmi les cinq disponibles. Quatre sons apaisants sont également disponibles.
- Minuterie
 - Possibilité d'activer une minuterie pour arrêter l'écoute des berceuses et sons apaisants après 15, 30 ou 60 minutes ou de désactiver la minuterie.

Réglages supplémentaires

- Luminosité de l'écran
 - Ajuster la luminosité de l'écran.
- Minuterie de mise en veille de l'écran
 - Possibilité de régler une minuterie pour que l'écran se mette en veille après 1, 3 ou 5 minutes.
 - En minuterie Auto, l'écran passera en mode Veille lorsqu'aucun son ne sera détecté par l'unité Bébé.
 - Choisir OFF pour que l'écran reste allumé en continu.
- Température
 - Régler la température en Celsius (°C) ou en Fahrenheit (°F).
- Volume sonore du haut-parleur
 - Pour ajuster le volume sonore du haut-parleur de l'unité Bébé.
- Réglages avancés
 - Changer la langue de l'unité Parents.
 - Pour forcer la réinitialisation de l'unité Parents.

Icônes de contrôle

- État de la vue actuelle
- La vision nocturne est activée.
- La détection de mouvement est activée.
- La détection de bruit est activée.
- Les berceuses et les sons apaisants sont en cours de lecture.
- La veilleuse est allumée.
- Le haut-parleur de l'unité Parents est coupé.
- L'alerte de température est activée.
- Indicateur de température en temps réel.
- Indicateur de l'état de la batterie.

Icônes d'alerte et significations

- S'affiche quand la batterie est faible et a besoin d'être rechargée.
- S'affiche quand un mouvement est détecté par l'unité Bébé.
- S'affiche quand du bruit est détecté par l'unité Bébé.
- S'affiche quand la température détectée par l'unité Bébé est trop élevée par rapport à la fourchette prédéfinie.
- S'affiche quand la température détectée par l'unité Bébé est trop basse par rapport à la fourchette prédéfinie.

SIGNALISATIONS SONORES

! Régler les alertes sonores

L'unité Parents émet des bips pour avertir lorsque l'alerte de température, l'alerte de mouvement, l'alerte de batterie faible ou l'alerte de perte de jumelage sont activées.

Le volume sonore de ces alertes peut être ajusté.

Par défaut, le volume sonore d'alerte est réglé sur le volume le plus élevé.

🌡 Régler l'alerte de température




Lorsque l'alerte de température est activée, il est possible de régler la température maximale et minimale. Dès que l'unité Bébé détecte une température inférieure à la température minimale définie ou supérieure à la température maximale définie, l'unité Parents émet un bip pour alerter.

👤 Régler la sensibilité de détection de l'alerte de mouvement

Il est possible de régler la sensibilité de l'alerte de mouvement qui va détecter les mouvements de Bébé et également d'allumer l'unité Parents lorsque son écran est éteint ou en mode Réduction de lumière.

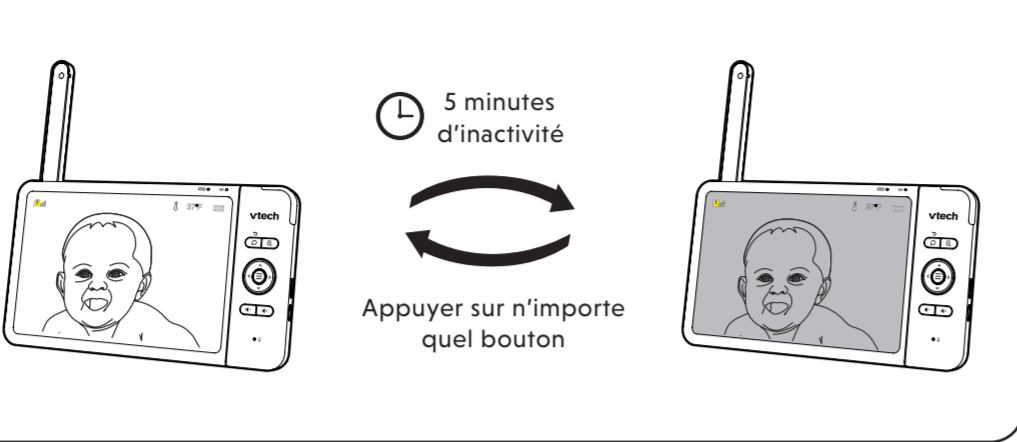
Lorsque la caméra de l'unité Bébé détecte des mouvements qui dépassent le niveau choisi, l'écran de l'unité Parents s'allume et l'unité Bébé transmet des sons à l'unité Parents pour voir et entendre Bébé.

L'unité Parents bipe également lorsque l'unité Bébé détecte des mouvements.

NIVEAU DE SENSIBILITÉ	Niveau 3 (très élevé) 	Niveau 2 (modéré) 	Niveau 1 (faible) 
DESCRIPTION	L'écran de l'unité Parents et son haut-parleur s'allument lorsque des petits mouvements sont détectés, tels que bâillements ou étirements.	L'écran de l'unité Parents et son haut-parleur s'allument lorsque de plus gros mouvements sont détectés.	L'écran de l'unité Parents et son haut-parleur s'allument lorsque de très gros mouvements sont détectés.




📱 MODE DE RÉDUCTION DE LUMIÈRE

La luminosité de l'image retransmise par l'unité Parents s'affaiblira pour économiser de la batterie après 5 minutes de non-utilisation pendant lesquelles aucune fonction n'a été activée, ni alerte(s) reçue(s) par l'unité Bébé.

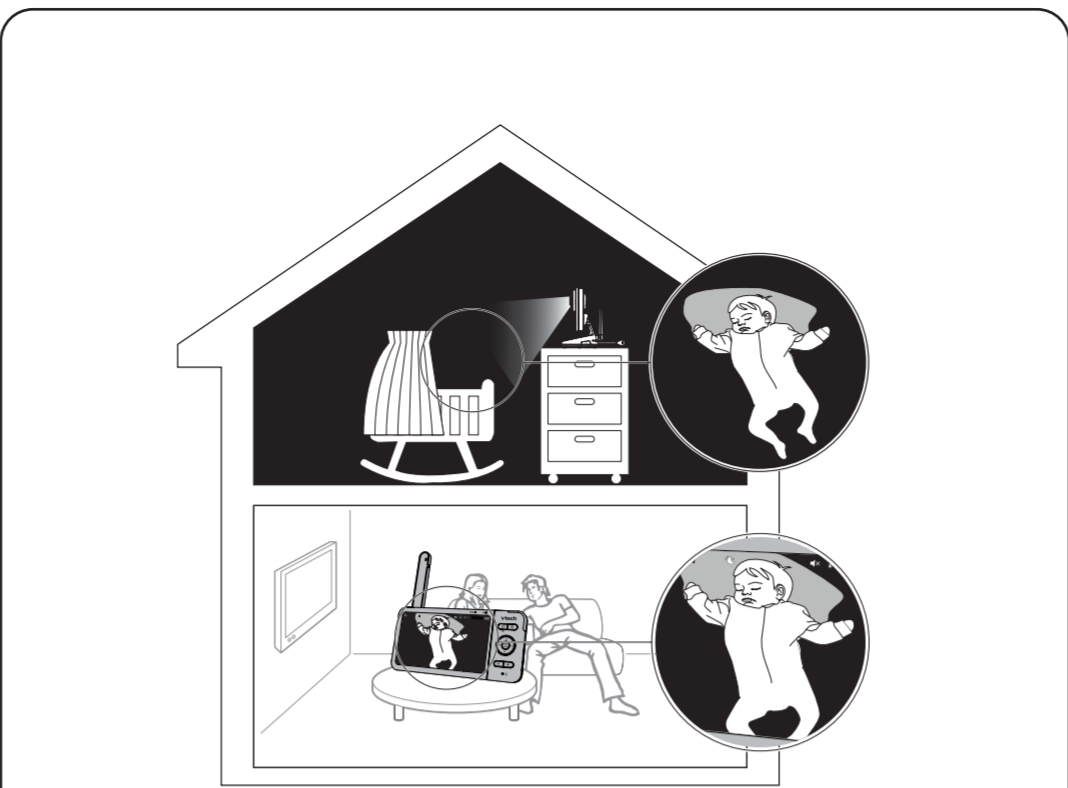


📱 ACTIVATION DE L'ÉCRAN DE L'UNITÉ PARENTS PAR LE SON


Il est possible de régler l'écran de l'unité Parents pour qu'il s'éteigne après 1, 3 ou 5 minutes ou au contraire de le laisser allumé en continu en sélectionnant OFF. Il est également possible de sélectionner Auto pour rallumer automatiquement l'écran lorsque les niveaux sonores configurés sont détectés. 3 niveaux de sensibilité sont disponibles.

NIVEAU DE SENSIBILITÉ	Niveau 3 (très élevé) 	Niveau 2 (modéré) 	Niveau 1 (très faible) 
DESCRIPTION	Le haut-parleur et l'écran de l'unité Parents se mettent en marche dès que l'unité Bébé détecte tous les sons provenant de la chambre de Bébé, y compris les bruits de fond.	Le haut-parleur et l'écran de l'unité Parents se mettent en marche pour des babillages bruyants. Ils restent éteints si Bébé émet des sons discrets.	Le haut-parleur et l'écran de l'unité Parents se mettent en marche si Bébé crie ou pleure fort. Ils restent éteints si Bébé émet des sons discrets.

🌙 VISION NOCTURNE



© 2014 Vtech. Tous droits réservés.

L'unité Bébé possède une caméra infrarouge qui s'active automatiquement lorsque l'intensité lumineuse de la pièce diminue. Elle permet de voir Bébé dans une pièce peu éclairée, ainsi que dans le noir total. Les images sont retransmises en noir et blanc sur l'écran de l'unité Parents et l'icône  apparaît à l'écran.

REMARQUES

- Il peut y avoir un court temps d'adaptation lorsque la caméra passe en mode **Vision nocturne**.
- Une tache blanche peut apparaître à l'écran puis disparaître.
- Les images sont retransmises en noir et blanc lorsque la caméra infrarouge s'enclenche.

CONSEIL

- Certains luminaires, couleurs, objets situés dans le champ de vision de la caméra peuvent affecter la qualité de l'image. Ajuster l'angle de la caméra ou déplacer l'unité Bébé pour optimiser la prise de vue.

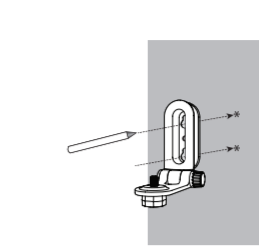
© 2014 Vtech. Tous droits réservés.

🏠 FIXER L'UNITÉ BÉBÉ AU MUR (OPTIONNEL)

REMARQUES

- Vérifier la puissance de réception et l'angle de la caméra avant de percer les trous.
- Le type de vis et de cheville à utiliser dépend de la composition du mur. Vous devrez acheter vis et chevilles séparément pour monter votre unité Bébé au mur.

- À l'aide d'un crayon, faites deux marques sur le mur. Assurez-vous qu'elles sont à la même distance que les œillets de montage au dos de l'unité Bébé.

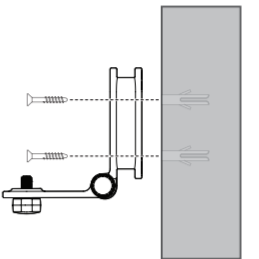


- Si vous percez les trous dans un étauçon, passez à l'étape 3.
 - OU -**

- Si vous percez les trous dans un élément autre qu'un étauçon, insérez les chevilles dans les trous. Tapotez doucement avec un marteau jusqu'à ce que les chevilles soient alignées avec le mur.

© 2014 Vtech. Tous droits réservés.

- Alignez le support de fixation murale et les vis avec les trous dans le mur, comme indiqué. Serrez d'abord la vis dans le trou du bas, puis celle du trou du haut.

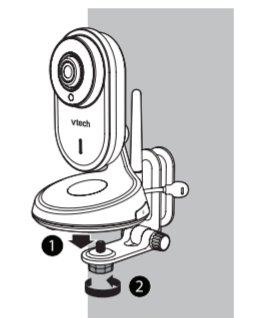


- Vissez les vis dans les trous et laissez dépasser environ 0,65 cm (1/4 de pouce) de leur longueur.

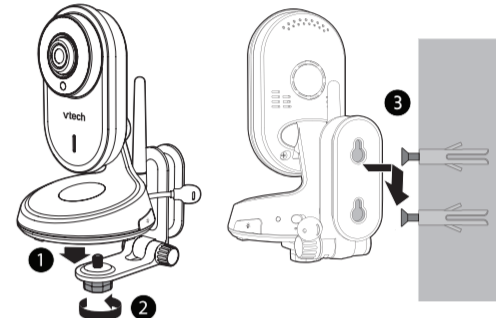
© 2014 Vtech. Tous droits réservés.

OU

- Placez l'unité Bébé sur le support de fixation murale. Serrez la vis dans la douille sous l'unité Bébé pour la fixer.



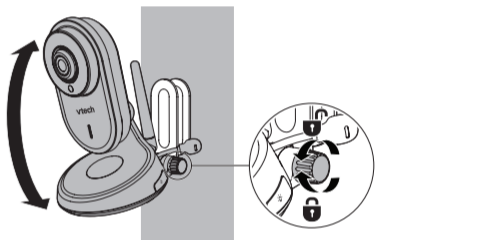
- Alignez les œillets de montage au dos de l'unité Bébé avec les vis fixées au mur. Faites glisser l'unité Bébé vers le bas jusqu'à ce qu'elle se verrouille en place.



© 2014 Vtech. Tous droits réservés.

CONSEIL

- Vous pouvez régler l'angle de vue de votre unité Bébé en inclinant le support de fixation murale. Il suffit de tenir l'unité Bébé, puis de tourner le bouton situé sur le côté dans le sens inverse des aiguilles d'une montre. Cela desserrera l'articulation du support de fixation murale. Inclinez votre unité Bébé vers le haut ou vers le bas pour l'ajuster à votre angle préféré. Ensuite, tournez ce même bouton dans le sens des aiguilles d'une montre pour serrer le joint et fixer l'angle.



GARANTIE SÉRÉNITÉ 3 ANS

Garantie fabricant de trois ans gratuite, valable en France, Belgique et Suisse. Afin de bénéficier de la 3^e année de garantie, il conviendra d'enregistrer votre produit sur www.vtech-babyphones.com

*Enregistrement à faire durant la première année suivant l'achat afin de bénéficier de la 3^e année de garantie.

- En sus des garanties légales, le produit détaillé dans cette notice bénéficie d'une garantie commerciale offerte par VTech aux acheteurs utilisateurs. Elle confère des droits différents des garanties légales, notamment de la garantie légale de conformité et de la garantie légale des vices cachés (voir ci-dessous). Ainsi, la garantie commerciale de VTech vient s'ajouter aux garanties légales et aux autres droits prévus par la loi, mais n'a pas vocation à les remplacer.
- Cette garantie contractuelle est offerte gratuitement pour toute panne survenant dans un délai de deux ans à compter de l'achat du produit, ou de trois ans à compter de l'achat du produit à condition d'enregistrer le produit dans un délai d'un an à compter de l'achat sur le site www.vtech-babyphones.com. Conformément à l'article L.211-16 du Code de la consommation : *« Lorsque l'acheteur demande au vendeur, pendant le cours de la garantie commerciale qui lui a été consentie lors de l'acquisition ou de la réparation d'un bien meuble, une remise en état couverte par la garantie, toute période d'immobilisation d'au moins sept jours vient s'ajouter à la durée de la garantie qui restait à courir. Cette période court à compter de la demande d'intervention de l'acheteur ou de la mise à disposition pour réparation du bien en cause, si cette mise à disposition est postérieure à la demande d'intervention. »*
- La garantie commerciale VTech couvre les défauts de fabrication dans le cadre d'une utilisation normale et conforme aux instructions mentionnées dans la notice. Elle ne pourra ainsi pas s'appliquer aux pannes liées à une mauvaise utilisation du produit. Ne sont ainsi pas couvertes par la garantie commerciale les pannes dues :

- à une utilisation non conforme ;
- au démontage du produit ;
- à des pièces du produit arrachées ;
- à un connecteur forcé ;
- à l'utilisation d'un adaptateur ou de batteries non recommandés par VTech ;
- à la chute du produit ou à un choc (écran ou pièces endommagés).

- Si vous souhaitez faire jouer la présente garantie commerciale, nous vous invitons à contacter le Service Consommateurs VTech au 0 805 16 30 30 (service et appel gratuits) ou via notre site Internet www.vtech-babyphones.com - Rubrique « Assistance ». Dans ce cas, le produit devra être renvoyé, à vos frais (qui resteront à votre charge) à l'adresse suivante : Service Consommateurs VTech - 24 allée des Sablières - 78290 Croissy-sur-Seine. Afin de bénéficier de la garantie, il conviendra de fournir, en plus du produit, la facture ou le ticket d'achat du produit, et, le cas échéant, l'e-mail de confirmation reçu après l'enregistrement du produit.
- À réception du produit et des documents obligatoires susmentionnés, nous nous engageons à échanger votre produit le plus rapidement possible, sous réserve que l'anomalie constatée par nos services soit couverte par la garantie et que le produit soit en stock. Si le produit n'est plus disponible, nous vous proposerons un échange contre un produit aux fonctions similaires ou de valeur équivalente.
- Nous vous renverrons un produit neuf par transporteur à votre domicile. Cette garantie commerciale vous est offerte gratuitement par VTech (VTECH ELECTRONICS EUROPE BV, société au capital de 90 000 euros, immatriculée à la Chambre de Commerce de Noord-en-Midden-Limburg sous le numéro 12.044.228, dont le siège social est situé à Copernicusstraat 7, 6003 DE Weert - PAYS-BAS).

Par ailleurs, indépendamment de la garantie commerciale consentie par VTech, le vendeur reste tenu par la garantie légale de conformité mentionnée aux articles L. 217-4 à L. 217-12 du Code de la consommation et, de celle relative aux défauts de la chose vendue, dans les conditions prévues aux articles 1641 à 1648 et 2322 du Code civil.

Lorsqu'il agit en garantie légale de conformité, l'acheteur bénéficie d'un délai de deux ans à compter de la délivrance du bien pour agir : il peut choisir entre la réparation et le remplacement du bien, sous réserve des conditions de coût prévues par l'article L.217-9 du Code de la consommation. Le consommateur est dispensé de rapporter la preuve de l'existence du défaut de conformité du bien durant les vingt-quatre mois suivant la délivrance du bien. La garantie légale de conformité s'applique indépendamment de la garantie commerciale éventuellement proposée.

L'acheteur peut décider de mettre en œuvre la garantie contre les défauts cachés de la chose vendue au sens de l'article 1643 du Code civil et dans cette hypothèse, il peut choisir entre la résolution de la vente ou une réduction du prix de vente conformément à l'article 1644 du Code civil.

Rappel des articles L. 217-4, L. 217-5, L. 217-12 et L. 217-16 du Code de la consommation ainsi que de l'article 1641 et du premier alinéa de l'article 1648 du Code civil.

Article L. 217-4 du Code de la consommation : « Le vendeur livre un bien conforme au contrat et répond des défauts de conformité existant lors de la délivrance. »

Il répond également des défauts de conformité résultant de l'emballage, des instructions de montage ou de l'installation lorsque celle-ci a été mise à sa charge par le contrat ou a été réalisée sous sa responsabilité. »

Article L. 217-5 du Code de la consommation : « Le bien est conforme au contrat : »

1° S'il est propre à l'usage habituellement attendu d'un bien semblable et, le cas échéant :

- s'il correspond à la description donnée par le vendeur et possède les qualités que celui-ci a présentées à l'acheteur sous forme d'échantillon ou de modèle ;

2° Ou s'il présente les qualités qu'un acheteur peut légitimement attendre eu égard aux déclarations publiques faites par le vendeur, par le producteur ou par son représentant, notamment dans la publicité ou l'étiquetage ;

3° Ou s'il présente les caractéristiques définies d'un commun accord par les parties ou est propre à tout usage spécial recherché par l'acheteur, porté à la connaissance du vendeur et que ce dernier a accepté. »

L. 217-12 du Code de la consommation : « L'action résultant du défaut de conformité se prescrit par deux ans à compter de la délivrance du bien. »

L. 217-16 du Code de la consommation : « Lorsque l'acheteur demande au vendeur, pendant le cours de la garantie commerciale qui lui a été consentie lors de l'acquisition ou de la réparation d'un bien meuble, une remise en état couverte par la garantie, toute période d'immobilisation d'au moins sept jours vient s'ajouter à la durée de la garantie qui restait à courir. »

Cette période court à compter de la demande d'intervention de l'acheteur ou de la mise à disposition pour réparation du bien en cause, si cette mise à disposition est postérieure à la demande d'intervention. »

Article 1641 du Code civil : « Le vendeur est tenu de la garantie à raison des défauts cachés de la chose vendue qui la rendent impropre à l'usage auquel on la destine, ou qui diminuent tellement cet usage que l'acheteur ne l'aurait pas acquise, ou n'en aurait donné qu'un moindre prix, s'il les avait connus. »

Article 1648 du Code civil : « L'action résultant des vices rédhibitoires doit être intentée par l'acquéreur dans un délai de deux ans à compter de la découverte du vice. »

TRI DES PRODUITS, BATTERIE ET PILES USAGÉS



Les produits VTech sont des équipements électriques et électroniques (EEE) qui, en fin de vie, feront l'objet d'une collecte sélective en vue de leur recyclage. Ainsi, afin de préserver l'environnement, VTech vous recommande de retirer et de jeter vos piles et batteries usagées dans les containers prévus à cet effet, puis de déposer le produit en fin de vie dans les points de collecte mis à votre disposition dans les magasins ou dans votre commune.

Le symbole de la poubelle barrée sur les produits et les piles ou sur leur emballage respectif indique que les équipements électriques et électroniques ainsi que les piles et les batteries ne doivent pas être jetés dans les déchets ménagers car ils contiennent des substances pouvant être néfastes à l'environnement et la santé.

Lorsque les symboles Hg, Cd ou Pb sont indiqués, cela signifie que la pile ou la batterie contient plus de mercure (Hg), cadmium (Cd) ou plomb (Pb) que la valeur spécifiée dans la Directive (2006/66/CE) sur les piles et les accumulateurs.

La barre solide sous le symbole de la poubelle barrée indique que le produit a été placé sur le marché après le 13 août 2005.

Contribuez à la protection de l'environnement en triant vos produits et piles usagés.

DÉCLARATION DE CONFORMITÉ

Ce produit est destiné à être utilisé en Europe.
Cet équipement est conforme aux dispositions de la Directive RED - Directive européenne 2014/53/EU - concernant la mise sur le marché des équipements radioélectriques.
Nous, VTech, déclarons que le Babyphone Vidéo Wide View HD (BM818HD) est conforme aux spécifications essentielles et autres dispositions de la Directive 2014/53/EU.
Une copie de la déclaration de conformité est disponible sur le site : www.vtech.com/rtte-directive

INFORMATIONS TECHNIQUES

Contrôle de fréquence	Crystal controlled PLL synthesizer
Fréquence de transmission	Unité Bébé : 2406 - 2475 MHz <p>Unité Parents : 2406 - 2475 MHz</p> Puissance maximale utilisée par l'émetteur : 0.1W (100mW)
Canaux	24
LCD	Écran couleur LCD de 5" (IPS 1280x720 pixels)
Portée	La portée peut varier en fonction de l'environnement dans lequel le produit est utilisé.
Alimentation	Unité Parents : batterie 3,8V, 2100mAh Li-ion, 7,98Wh <p>Transformateur secteur/adaptateur de l'unité Bébé : Sortie: 5V DC @ 1A</p> <p>Transformateur secteur/dapateur de l'unité Parents : Sortie : 5V DC @ 1A</p>

Crédits :
Le fichier sonore Background Noise a été créé par Caroline Ford, et est utilisé sous la licence Creative Commons.
Le fichier sonore Stream Noise a été créé par Caroline Ford, et est utilisé sous la licence Creative Commons.
Le fichier sonore Crickets At Night a été créé par Mike Koenig, et est utilisé sous la licence Creative Commons.
Le fichier sonore Heart Beat a été créé par Zarahadeu, et est utilisé sous la licence Creative Commons.

Fabricant : VTech Telecommunications Ltd.
23/F, Tai Ping Industrial Centre, Block 1, 57 Ting kok Road, Tai Po, Hong Kong.
Importateur : VTech, PO Box 10042, 6000 GA Weert, The Netherlands
Napier Court, Abingdon, OX14 3YT, UK.

© 2014 Vtech. Tous droits réservés.

© 2014 Vtech. Tous droits réservés.



Dans le souci constant d'améliorer la qualité de nos produits, nous pouvons être amenés à en modifier certaines caractéristiques sans avis préalable.
Photos non contractuelles.
VTech. Tous droits réservés.
10/21. BM818HD-X_FR_QSG_V1.