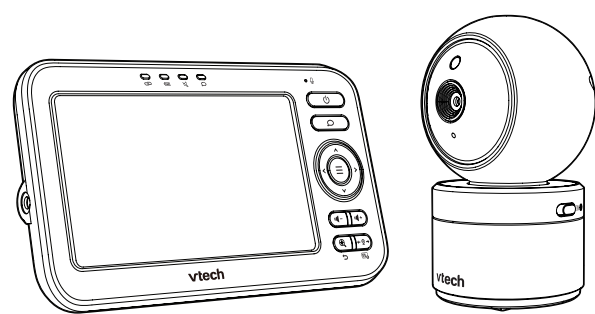


BM5463

Babyphone Vidéo Lightshow



# vtech® Guide de démarrage rapide

Recyclez vos produits électroniques. Les produits électroniques ne doivent pas être jetés avec les déchets ménagers. Ils contiennent des substances dangereuses qui peuvent nuire à l'environnement et à la santé humaine. Veuillez vous référer aux instructions de recyclage de votre région.

VTech, tous droits réservés. VTech est une marque de VTech Telecommunications Ltd. Dans le monde, nous vendons des produits électroniques de qualité. Nous sommes fiers de nos produits et nous nous engageons à offrir des produits innovants et de haute qualité.

Alimentation	Unité Parents : batterie 3.8V 2100mAh, Li-ion Battery Adaptateur de l'unité Bébé Adaptateur de l'unité Parents Sortie : 5V DC 1A
Portée	La portée peut varier en fonction de l'environnement dans lequel le produit est utilisé
Ecran	Écran couleur LCD de 5" (WQVGA 480x272 pixels)
Canaux	32
Fréquence de transmission	Unité Bébé : 2405 - 2475 MHz Unité Parents : 2405 - 2475 MHz
Contrôle de fréquence	Crystal controlled PLL synthesizer

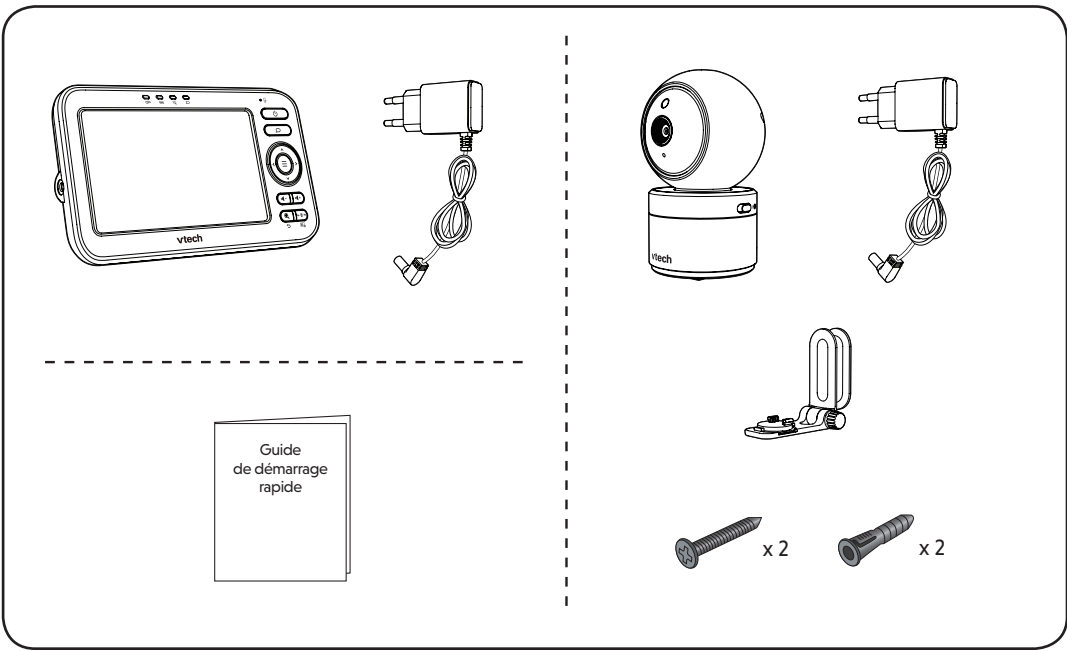
## INFORMATIONS TECHNIQUES

## INFORMATIONS POUR VOTRE SÉCURITÉ

- La plaque signalétique du produit est située sous la base de l'unité Bébé.
- Lors de l'utilisation des unités, les précautions de sécurité élémentaires doivent toujours être respectées afin de réduire les risques de feu, de choc électrique et de blessures ainsi que les instructions suivantes :
- Respecter les instructions du présent manuel d'utilisation ainsi que les informations marquées sur le produit.
  - La configuration du produit doit être effectuée par un adulte.
  - Attention : ne pas installer l'unité Bébé à une hauteur supérieure à deux mètres.
  - Ce produit ne doit pas être substitué à la supervision d'un adulte. La supervision de l'enfant est la responsabilité du parent ou de l'adulte en charge. Bien que ce produit soit conçu avec des matériaux résistants, il pourrait cesser de fonctionner pour une raison quelconque. Vous ne devez pas supposer qu'il continuera de fonctionner durant une certaine période. De plus, ce produit n'est pas un dispositif médical. Il ne doit pas être substitué à la supervision d'un adulte et ne doit pas être utilisé en tant que tel. Ce produit est destiné à vous assister dans la supervision de votre enfant.
  - Ne pas utiliser ce produit à proximité de zones humides telles que la baignoire, la douche, l'évier, la machine à laver ou encore la piscine. Lui éviter tout contact avec de l'eau.
  - IMPORTANT** : utiliser uniquement la batterie incluse. Il existe un risque d'explosion si un autre type de batterie est utilisé pour l'unité Parents. La batterie ne doit pas être soumise à des températures extrêmes ni à une faible pression atmosphérique durant l'utilisation, le stockage et le transport. Jeter la batterie en la plaçant dans un four chaud, en la faisant brûler ou en la déversant ou en la coupant avec un appareil, peut provoquer une explosion. Laisser la batterie dans un environnement aux températures extrêmement chaudes, peut provoquer une explosion ou la fuite d'un liquide ou gaz inflammable. Une batterie sujette à une faible pression atmosphérique peut provoquer une explosion ou la fuite d'un liquide ou gaz inflammable. Suivre les instructions pour trier les batteries usagées.
  - Utiliser uniquement les adaptateurs inclus avec le produit. L'utilisation d'un autre adaptateur avec une mauvaise polarité ou un mauvais voltage pourrait endommager le produit.
  - Utiliser uniquement les adaptateurs et batterie mentionnés ci-dessous :
    - Utiliser uniquement les adaptateurs secteur inclus : VTech Telecommunications Ltd. Modèle : VT05EU05100
    - Utiliser uniquement la batterie pré-installée : Li-ion Battery, 3.8V 2100mAh Zhongshan Tianmao Battery Co., Ltd. Model: BT676
  - Les adaptateurs secteur sont conçus pour une orientation adéquate en position de montage verticale ou de plancher. Les broches ne sont pas conçues pour maintenir l'adaptateur s'il est branché au plafond, sous une table ou sous une armoire.
  - Pour les produits nécessitant d'être branchés sur secteur, l'adaptateur secteur doit être installé près de l'unité et doit être facilement accessible.
  - Débrancher le produit avant nettoyage. Utiliser un lingé légèrement humide. Ne pas utiliser de solvants ni de produits corrosifs ni d'aérosols.
  - Ne pas modifier les adaptateurs ou les câbles d'alimentation fournis afin d'éviter tout risque d'électrocution.
  - Ne rien poser sur les câbles de branchement. Ne pas brancher le produit dans un lieu de passage où les câbles pourraient être arrachés ou piétinés.
  - Ce produit doit être utilisé uniquement avec les puissances électriques indiquées sur le produit. En cas d'incertitude sur la tension d'alimentation électrique de la maison, consulter un électricien ou la compagnie d'électricité.
  - Ne pas brancher de multiples équipements à une même source d'alimentation. Ne pas utiliser le produit avec une rallonge électrique.
  - Ne pas poser cet appareil sur une table, étagère ou un socle instable ni sur aucune autre surface instable.
  - Placer le produit dans des lieux suffisamment ventilés. Les trous situés sur le produit permettent une bonne ventilation des circuits internes. Ne pas les obstruer. Ne pas placer le produit sur du tissu (lit, canapé, tapis, etc.) pour éviter les surchauffes. Ne pas placer le produit sur un radiateur ou tout autre appareil de chauffage ni même à proximité.
  - Ne jamais introduire d'objets dans les trous situés sur le produit afin d'éviter tout risque d'électrocution ou de court-circuit. Ne jamais renverser de liquide sur le produit.
  - Pour éviter tout risque d'électrocution, ne pas démonter ou retirer des pièces du produit autres que les compartiment et socle mentionnés dans le manuel. En cas de démontage, vous vous exposeriez à des risques d'électrocution ou de blessure. Emmener le produit au service habilité le plus proche. Des risques d'électrocution et de court-circuit peuvent aussi survenir une fois le produit réassemblé.
  - Vérifier la bonne réception du son à chaque utilisation du produit ainsi qu'à chaque déplacement des unités.
  - Vérifier régulièrement l'état du produit et son bon fonctionnement.
  - Il existe un très faible risque de perte de confidentialité avec certains appareils électroniques (autres écouteurs-bébé, téléphones sans fil, etc.). Pour l'éviter, s'assurer que le produit n'a jamais été utilisé avant l'achat, réinitialiser l'unité de façon périodique, éteindre l'écoute-bébé quand il n'est pas en cours d'utilisation.
  - Ce produit n'est pas un jouet. Ne pas laisser un enfant jouer avec le produit afin d'éviter tout dysfonctionnement ou risque d'accident.
  - Ce produit ne doit pas être utilisé par un enfant ou par toute autre personne n'ayant pas les compétences nécessaires à sa bonne utilisation.

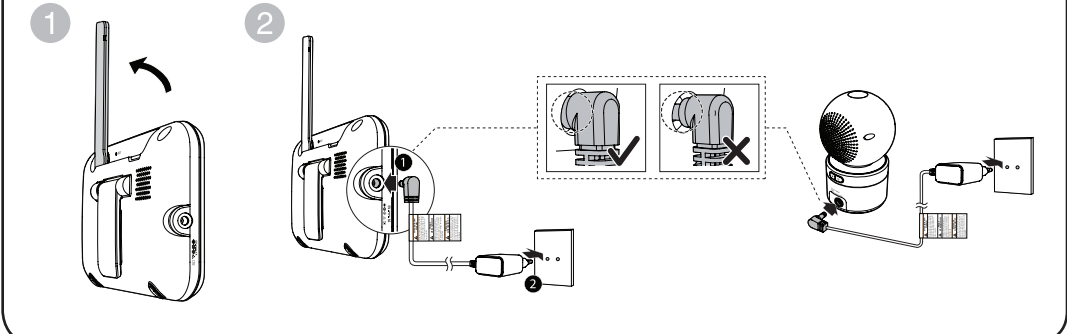
### CONSERVER CES INSTRUCTIONS

## CONTENU DE LA BOÎTE



## 1 INSTALLATION DU BABYPHONE

- REMARQUES**
- La batterie rechargeable de l'unité Parents est pré-installée.
  - Utiliser uniquement les adaptateurs inclus.
  - S'assurer que la prise de courant utilisée n'est pas contrôlée par un interrupteur mural.
  - Les adaptateurs doivent être branchés à des prises murales ou au sol. Ils ne sont pas conçus pour être branchés vers le haut, sous un meuble, au plafond ou dans un placard.
  - S'assurer que les deux unités ainsi que les adaptateurs et leurs cordons d'alimentation ne sont pas à la portée des enfants.



## 2 ALLUMER/ÉTEINDRE LE BABYPHONE

**1** Déplacer le curseur Marche/Arrêt pour allumer ou éteindre l'unité Bébé comme illustré ci-dessous.

**2** Maintenir appuyé le bouton ci-dessous pour allumer ou éteindre l'unité Parents.

**Marche** **Arrêt**

## 3 EMPLACEMENT DU BABYPHONE

**ATTENTION**

- Placer l'unité Bébé hors de la portée de Bébé. Ne jamais placer l'unité dans le lit ou dans le parc.

**REMARQUE**

- Pour éviter toute interférence avec d'autres produits électroniques, placer l'unité Bébé à au moins un mètre d'équipements tels que les routeurs sans fil, les micro-ondes, les téléphones portables ou ordinateurs.

**ATTENTION**

- Par défaut, le volume du haut-parleur de l'unité Parents est au niveau 4. Le niveau maximal est le niveau 5. Si vous entendez un son aigu :
  - S'assurer que l'unité Parents est placée à plus d'un mètre de l'unité Bébé OU
  - Baisser le volume du haut-parleur de l'unité Parents.

**4 DÉMARRAGE**

Une fois que les deux unités sont mises en marche, l'écran de l'unité Parents affiche l'image retransmise par l'unité Bébé. L'indicateur lumineux de jumelage s'allume.

L'indicateur lumineux de mise en marche de l'unité Bébé s'allume.

## FONCTIONNALITÉS DE BASE DE L'UNITÉ PARENTS

**Ajuster le volume sonore du haut-parleur**

Appuyer sur pour ajuster le volume sonore du haut-parleur de l'unité Parents.

**Zoom**

Appuyer sur le bouton pour zoomer ou dézoomer.

**Communication à distance**

Maintenir appuyé le bouton puis parler dans le microphone de l'unité Parents. Votre voix est diffusée par l'unité Bébé. Relâcher le bouton pour arrêter la diffusion de la voix et écouter votre Bébé de nouveau.

**Son sans l'image**

Maintenir appuyé le bouton pour éteindre l'écran de l'unité Parents sans éteindre complètement l'unité en elle-même. Il sera toujours possible d'entendre les sons provenant de l'unité Bébé.

**CONSEIL**

- Appuyer sur n'importe quel bouton de l'unité Parents pour allumer de nouveau l'écran.

**Utiliser le menu**

Appuyer sur le bouton pour accéder au menu, choisir un sous-menu, confirmer ou sauvegarder un réglage. Il est possible d'utiliser l'unité Parents pour d'autres réglages avancés ou opérations, comme activer/arrêter la berceuse en cours de l'unité Bébé ou ajuster le niveau de sensibilité de l'unité Bébé.

Une fois dans le menu :

- Appuyer sur le bouton pour choisir un sous-menu.
- Appuyer sur le bouton pour sélectionner un sous-menu ou valider un réglage.
- Appuyer sur le bouton pour faire défiler les sous-menus respectivement vers le haut ou vers le bas ou ajuster un réglage.
- Appuyer sur le bouton pour revenir au menu principal sans modifier les réglages.
- Appuyer sur le bouton pour revenir à la retransmission des images.

## FONCTIONS DE L'UNITÉ PARENTS

- Témoins lumineux
- Écran LCD
- Microphone
- Marche/Arrêt
- Parler à Bébé
- MENU/SÉLECTION
- Flèches
  - Utiliser les différentes directions pour orienter l'angle de vue de la caméra sur la gauche, droite, vers le haut ou le bas.
- ← faible / → Volume fort
- Retransmission des images par la caméra
- Marche/Arrêt de l'écran LCD
- Zoom / Quitter
- Antenne
- Réinitialisation
- Support
- Prise d'alimentation

## FONCTIONS DE L'UNITÉ BÉBÉ

- LED infrarouge
- Caméra
- Microphone
- Veilleuse
- Curseur Marche/Arrêt
- Indicateur lumineux de marche
  - Allumé lorsque l'unité Bébé est en marche et jumelée à l'unité Parents.
  - Clignote lorsque l'unité Bébé n'est pas en cours de visualisation ou lorsque le lien avec l'unité Parents est perdu.
- Projection étoilée
- Haut-parleur
- Marche/Arrêt de la projection étoilée
- Marche/Arrêt de la veilleuse
- Prise d'alimentation
- Jumelage
- Fentes pour fixation murale

## ICÔNES DE CONTRÔLE DE L'UNITÉ PARENTS

**Icônes du menu principal**

Menu principal	Sous-menu
	<b>Luminosité</b>
	<b>Réglages du volume sonore</b>
	<b>Berceuses et sons apaisants</b>
	<b>Veilleuse</b>
	<b>Menu principal</b>
	<b>Sous-menu</b>
	<b>Température</b>
	<b>Mode Veille (mise en marche du haut-parleur et de l'écran par le son)</b>
	<b>La sensibilité du microphone</b>

**Menu principal** **Sous-menu**

**Luminosité**

- Pour ajuster la luminosité de l'écran de l'unité Parents.

**Réglages du volume sonore**

Le volume sonore du haut-parleur de l'unité Bébé

- Il est possible d'ajuster le volume sonore du haut-parleur de l'unité Bébé.

**Berceuses et sons apaisants**

**Marche/Arrêt d'une berceuse**

≈ 1 ≈ 2 ≈ 3 ≈ 4

- Choisir un son parmi les 4 sons apaisants proposés.

**Musique**

1 2 3 4 5

- Choisir une mélodie parmi les 5 proposées.
- Jouer toutes les mélodies.

**60min 45min 30min 15min OFF**

- Programmer la minuterie pour décider d'arrêter la lecture de la mélodie ou du son apaisant sélectionné(e) à une période spécifique.

**Veilleuse**

**ON / OFF** **Marche/Arrêt de la veilleuse**

- Choisir une couleur de veilleuse parmi les 7 disponibles.
- Choisir le mode "veilleuse intelligente" pour voir les sept couleurs changer automatiquement.

**Réglages des alertes**

**ON / OFF** **Marche/Arrêt de l'alerte sonore de température**

- Programmer l'unité Parents pour bipier lorsque la mise en marche de la projection étoilée est programmée sur ON et qu'aucun son n'est détecté par l'unité Bébé, l'unité Parents reste en **mode Veille** pour économiser de la batterie. Lorsque un son est détecté, l'écran et le haut-parleur de l'unité Parents se mettent en marche automatiquement pour voir et entendre Bébé. L'unité Parents s'éteindra encore une fois après 50 secondes si aucun son n'est émis.

**REMARQUE**

- Lorsque l'écran de l'unité Parents est éteint et reçoit des alertes pour par exemple signaler une perte de connexion entre les deux unités ou que la batterie est faible, l'écran et le haut-parleur de l'unité Parents se mettent en marche pendant 10 secondes.

**La sensibilité du microphone**

- Il est possible de définir un niveau de sensibilité pour activer l'écran et le haut-parleur de l'unité Parents lorsque l'unité Bébé détecte les bruits qui excèdent le niveau prédéfini. Voir la section **Sensibilité et signalisation sonores**.



# ICÔNES DE CONTRÔLE DE L'UNITÉ PARENTS

## ICÔNES D'ÉTAT

**État de la connexion**

- Très forte intensité du signal.
- Intensité du signal modérée.
- Intensité du signal faible.
- Très faible intensité du signal.

**Caméra sélectionnée**

- Affiche les images retransmises par la caméra de l'unité Bébé lorsque celle-ci est correctement jumelée à l'unité Parents.

**Vision nocturne** - Activée.

**Zoom** - Activé.

**Berceuse** - Activée.

**Veilleuse** - Activée.

**Veilleuse - AUTO**

- Cette icône s'affiche en couleur lorsque la veilleuse est déjà allumée et que le mode **AUTO** est activé. La veilleuse est contrôlée par le son que l'unité Bébé détecte dans la pièce.

Cette icône est grisée lorsque la veilleuse est actuellement éteinte mais que le mode **AUTO** est activé. Lorsque l'unité Bébé détecte un son dans la pièce en fonction du niveau de sensibilité choisi, la veilleuse s'allume automatiquement.

**Projection étoilée** - Activée.

**Projection étoilée - AUTO**

- Cette icône s'affiche en couleur lorsque la projection étoilée est déjà allumée et que le mode **AUTO** est activé. La projection étoilée est contrôlée par le son que l'unité Bébé détecte dans la pièce.

## ICÔNES D'ÉTAT

Cette icône est grisée lorsque la projection étoilée est actuellement éteinte mais que le mode **AUTO** est activé. Lorsque l'unité Bébé détecte un son dans la pièce en fonction du niveau de sensibilité choisi, la projection étoilée s'allume automatiquement.

**Température en temps réel**

- Elle est détectée par l'unité Bébé en Celsius (°C) ou en Fahrenheit (°F) (ex : 57 °F ou 14 °C).

**Alerte de température** - Activée.

**9 niveaux sonores détectés par l'unité Bébé**

- indique que le niveau sonore détecté par l'unité Bébé est faible.
- indique que le niveau sonore détecté par l'unité Bébé est modéré.
- indique que le niveau sonore détecté par l'unité Bébé est fort.

**Mode silencieux / Alerte de son coupé**

- S'affiche lorsque le son provenant du haut-parleur de l'unité Parents est coupé.
- S'affiche lorsque l'unité Parents communique avec l'unité Bébé.

**État de la batterie**

- s'affiche lorsque la batterie est en train de charger.
- s'affiche quand la batterie est entièrement chargée.
- s'affiche lorsque la batterie est faible et doit être rechargée.

**Volume du haut-parleur** - affiche le niveau de volume du haut-parleur de l'unité Parents pendant le réglage.

## ICÔNES D'ALERTE

S'affiche lorsque la batterie de l'unité Parents est faible et doit être rechargée.

S'affiche lorsque la connexion entre les deux unités est perdue.

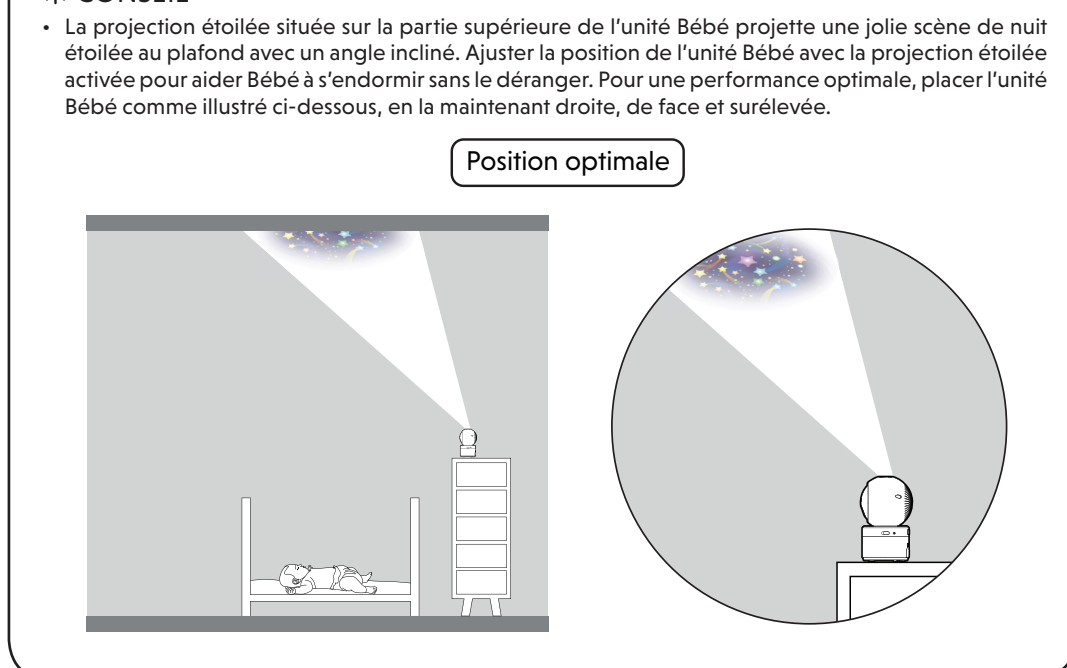
La température détectée par l'unité Bébé est trop élevée.

La température détectée par l'unité Bébé est trop basse.

## PROJECTION ÉTOILÉE

**CONSEIL**

- La projection étoilée située sur la partie supérieure de l'unité Bébé projette une jolie scène de nuit étoilée au plafond avec un angle incliné. Ajuster la position de l'unité Bébé avec la projection étoilée activée pour aider Bébé à s'endormir sans le déranger. Pour une performance optimale, placer l'unité Bébé comme illustré ci-dessous, en la maintenant droite, de face et surélevée.



# SENSIBILITÉ ET SIGNALISATION SONORES

## Ajuster la sensibilité sonore de l'unité Bébé

Il est possible d'activer la signalisation sonore et d'ajuster le niveau de sensibilité pour détecter les bruits présents dans la chambre de Bébé.

Lorsque l'unité Bébé détecte des sons qui excèdent le niveau de sensibilité prédéfini, l'écran de l'unité Parents s'allume lorsque celui-ci est en veille ou en mode **Réduction de lumière**. L'unité Bébé transmet en parallèle les sons via le haut-parleur de l'unité Parents.

Si le **mode Veille** et la **projection étoilée** sont programmées en mode **AUTO**, elles se mettront automatiquement en marche pour rassurer Bébé, lorsqu'un son sera détecté.

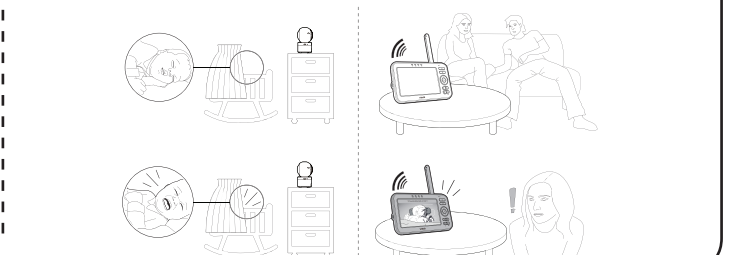
Si le **mode Veille** (activation de l'écran et du haut-parleur par le son) est désactivé, vous serez quand même capable d'entendre les sons transmis par l'unité Bébé même lorsque l'écran de l'unité Bébé est éteint.

NIVEAU DE SENSIBILITÉ	DESCRIPTION
<b>Niveau 5 (Très élevée)</b>	(Réglage par défaut) Le haut-parleur et l'écran de l'unité Parents se mettent en marche dès que l'unité Bébé détecte tous les sons provenant de la chambre de Bébé, y compris les bruits de fond.
<b>Niveau 4 (Élevée)</b>	Le haut-parleur et l'écran de l'unité Parents se mettent en marche pour des babillages discrets. Ils restent éteints si Bébé dort profondément.
<b>Niveau 3 (Modérée)</b>	L'écran et le haut-parleur de l'unité Parents se mettent en marche pour des babillages bruyants. Ils restent éteints si Bébé émet des sons discrets.
<b>Niveau 2 (Faible)</b>	Le haut-parleur et l'écran de l'unité Parents se mettent en marche si Bébé pleure ou pour des sons plus forts. Ils restent éteints si Bébé émet des sons discrets.
<b>Niveau 1 (Très faible)</b>	Le haut-parleur et l'écran de l'unité Parents se mettent en marche si Bébé crie ou pleure fort. Ils restent éteints si Bébé émet des sons discrets.

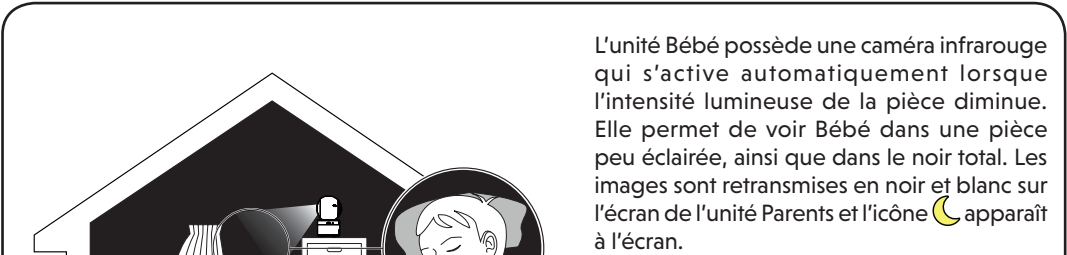
## Activation de l'écran et du haut-parleur de l'unité Parents par le son

Lorsque le **mode Veille** est activé et que l'unité Bébé ne détecte aucun son, l'écran de l'unité Parents reste éteint pour préserver la batterie. L'écran et le haut-parleur de l'unité Parents se mettent en marche automatiquement dès que l'unité Bébé détecte un son en fonction du niveau de sensibilité prédéfini.

L'unité Parents se met en veille après 50 secondes si aucun son n'est émis.



## VISION NOCTURNE



L'unité Bébé possède une caméra infrarouge qui s'active automatiquement lorsque l'intensité lumineuse de la pièce diminue. Elle permet de voir Bébé dans une pièce peu éclairée, ainsi que dans le noir total. Les images sont retransmises en noir et blanc sur l'écran de l'unité Parents et l'icône apparaît à l'écran.

**REMARQUES**

- Il peut y avoir un court temps d'adaptation lorsque la caméra passe en mode **Vision nocturne**. Une tache blanche peut apparaître à l'écran puis disparaître.
- Les images sont retransmises en noir et blanc lorsque la caméra infrarouge s'enclenche.

**CONSEIL**

- Certains luminaires, couleurs, objets situés dans le champ de vision de la caméra peuvent affecter la qualité de l'image. Ajuster l'angle de la caméra ou déplacer l'unité Bébé pour optimiser la prise de vue.

## MODE RÉDUCTION DE LUMIÈRE

La luminosité de l'image retransmise par l'unité Parents s'affaiblira pour économiser de la batterie après 10 minutes de non-utilisation pendant lesquelles aucune fonction n'a été activée, ni alerte(s) reçue(s) par l'unité Bébé.



# FIXER L'UNITÉ BÉBÉ AU MUR (OPTIONNEL)

## REMARQUES

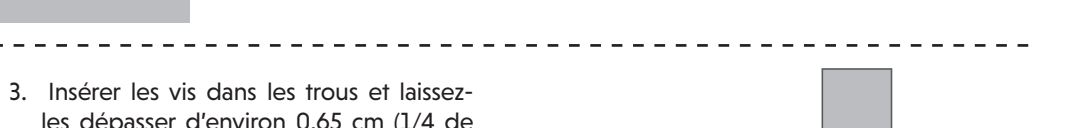
- Vérifier la puissance de réception et l'angle de la caméra avant de percer les trous au mur.
- Le type de vis et de chevilles dont vous aurez besoin dépend de la composition de votre mur. Il se peut que vous ayez besoin d'acheter séparément les bons éléments pour fixer l'unité Bébé au mur.

1. Placer le système de fixation sur le mur puis, à l'aide d'un crayon, faites deux marques parallèles sur le mur. Refitez le système de fixation et percez deux trous au mur en suivant votre guide (1,48 cm de diamètre (7/12 de pouce)).

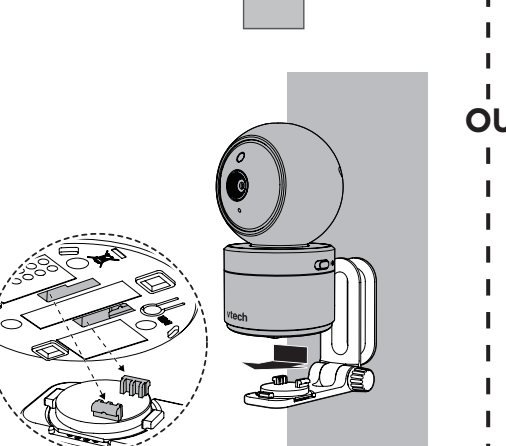


2. Si vous percez les trous dans un goujon, passez à l'étape 3 de votre choix.

- Si vous percez les trous dans un élément autre qu'un goujon, insérez les chevilles dans les trous. Tapotez doucement avec un marteau jusqu'à ce que les chevilles soient alignées avec le mur.



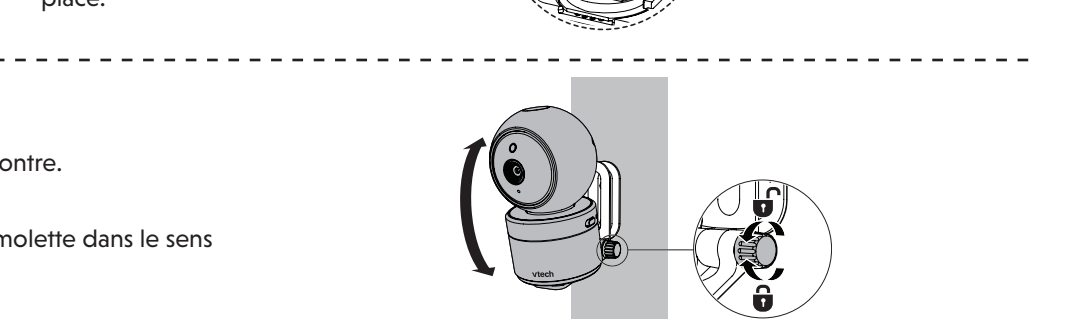
3. Aligner le système de fixation et les vis avec les trous au mur comme illustré. Serrer la vis du bas dans un premier temps afin d'orienter correctement le système de fixation. Enfin, serrer la vis du trou supérieur pour consolider la fixation.



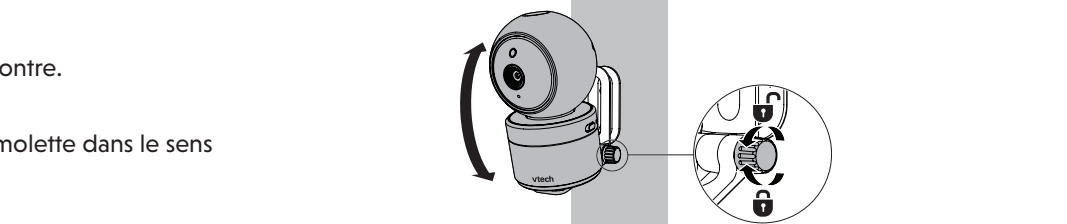
OU

3. Insérer les vis dans les trous et laissez-les dépasser d'environ 0,65 cm (1/4 de pouce) de leur longueur.

4. Fixer l'unité Bébé à la base cylindrique comme illustré, puis faites-la glisser vers l'avant pour qu'elle se verrouille en place. Alignez les œillets du support de montage mural aux trous percés au mur puis faites glisser le système de fixation vers le bas jusqu'à ce qu'il se verrouille en place.



5. Il est possible de maximiser l'angle de la caméra en inclinant le système de fixation mural. Tenez la caméra, puis faites tourner la petite molette dans le sens contraire des aiguilles d'une montre. Ce qui desserrera le joint du support de montage mural. Inclinez ou redressez la caméra pour définir l'angle de préférence. Puis, faites tourner la petite molette dans le sens des aiguilles d'une montre pour serrer le joint et sécuriser l'angle de vue.



# ENTRETIEN GÉNÉRAL DU PRODUIT

Pour profiter pleinement des fonctionnalités du produit et optimiser sa durée de vie, merci de bien vouloir respecter les instructions suivantes :

- NE PAS placer le babyphone à proximité d'appareils ou de dispositifs bruyants.
- NE PAS exposer le produit aux rayons directs du soleil ou à la moisissure.
- Éviter de faire tomber le produit et manipuler les deux unités avec précaution.
- Nettoyer les deux unités avec un linge légèrement humide.
- NE PAS mettre les unités dans l'eau et NE PAS les nettoyer sous le robinet.
- NE PAS utiliser de solvants ni de produits corrosifs.
- S'assurer que les deux unités sont parfaitement sèches avant de les rebrancher sur secteur.

## STOCKAGE

En cas de non-utilisation prolongée, retirer la batterie de l'unité Parents. Stocker l'unité Bébé ainsi que l'unité Parents dans un endroit frais et sec.

# SERVICE CLIENT ET GARANTIE

**2 ANS**

**IMPORTANT**  
Veuillez conserver ce manuel comme preuve d'achat.

Service Clients

Vous êtes propriétaire d'un produit de qualité de VTech®, fabriqué avec soin et sous des contrôles de qualité stricts.

Votre produit est couvert par une garantie de deux ans à compter de la date d'achat contre tout défaut de matériel ou de fabrication.

La garantie ne couvre pas les éléments suivants :

- Endommagement du produit dû à une mauvaise utilisation
- Dommages causés par le non-respect des instructions d'utilisation
- Réparations ou modifications non autorisées du produit
- Batteries défectueuses ou dommages causés par une fuite de batterie
- Dommages causés par un emballage défectueux ou inapproprié pendant le transport ou dommages causés pendant le transport
- Endommagement de l'écran LCD

Si vous avez des questions, veuillez visiter [www.vtechphones.eu](http://www.vtechphones.eu) pour contacter notre service client

Snom Technology GmbH.  
Arosler Allee 66, 13407, Berlin, Allemagne.

# TRI DES PRODUITS, BATTERIE ET PILES USAGÉS

Les produits VTech sont des équipements électriques et électroniques (EEE) qui, en fin de vie, feront l'objet d'une collecte sélective en vue de leur recyclage. Ainsi, afin de préserver l'environnement, VTech vous recommande de retirer et de jeter vos piles et batteries usagées dans les containers prévus à cet effet, puis de déposer le produit en fin de vie dans les points de collecte mis à votre disposition dans les magasins ou dans votre commune.

Le symbole de la poubelle barrée sur les produits et les piles ou sur leur emballage respectif indique que les équipements électriques et électroniques ainsi que les piles et les batteries ne doivent pas être jetés dans les déchets ménagers car ils contiennent des substances pouvant être néfastes à l'environnement et la santé.

Lorsque les symboles Hg, Cd ou Pb sont indiqués, cela signifie que la pile ou la batterie contient plus de mercure (Hg), cadmium (Cd) ou plomb (Pb) que la valeur spécifiée dans la Directive (2006/66/CE) sur les piles et les accumulateurs.

La barre solide sous le symbole de la poubelle barrée indique que le produit a été placé sur le marché après le 13 août 2005.

Contribuez à la protection de l'environnement en triant vos produits et piles usagés.

# DÉCLARATION DE CONFORMITÉ

Cet équipement est conforme aux dispositions de la Directive RED - Directive européenne 2014/53/EU - concernant la mise sur le marché des équipements radioélectriques.

Nous, VTech, déclarons que le Babyphone Vidéo Lightshow (BMS463) est conforme aux spécifications essentielles et autres dispositions de la Directive 2014/53/EU.

Une copie de la déclaration de conformité est disponible sur le site : [www.vtech.com/rfte-directive](http://www.vtech.com/rfte-directive)

