



vtech
Bedienungsanleitung

WICHTIGE SICHERHEITSHINWEISE

Das Typenschild befindet sich auf der Unterseite des Produkts.

Folgende Warnhinweise gilt es bei der Benutzung des Geräts zu beachten, um die Gefahren von Feuer, Kurzschluss und Verletzungen zu minimieren:

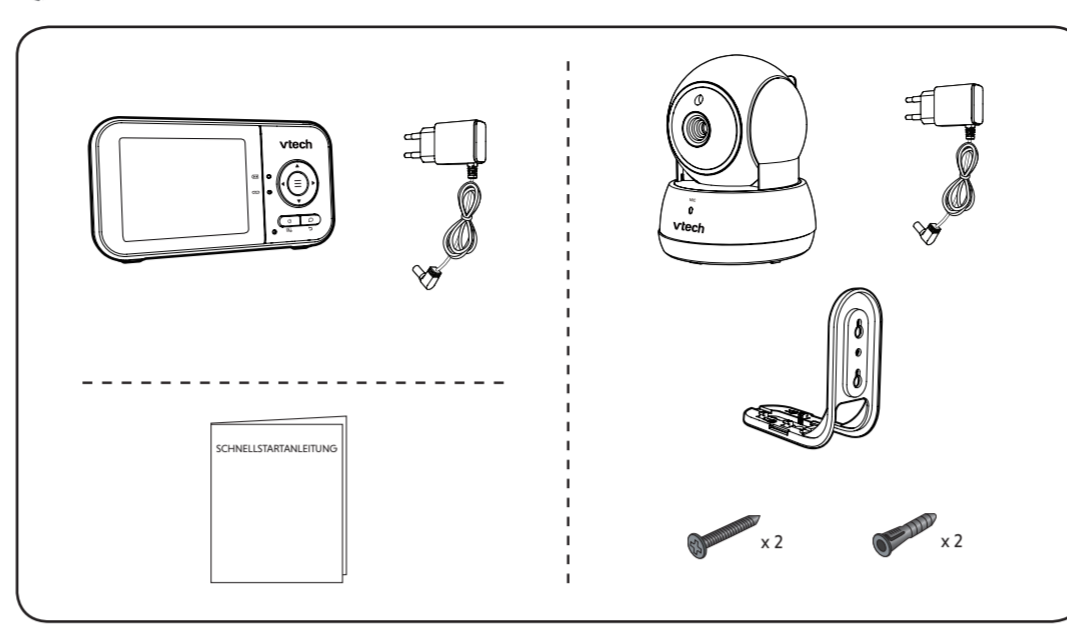
1. Folgen Sie allen Warn- und Sicherheitshinweisen auf dem Gerät.
2. Inbetriebnahme nur durch Erwachsene.
3. **ACHTUNG:** Bringen Sie die Babyeinheit nicht in einer Höhe von mehr als 2 Metern an.
4. Dieses Gerät ist als Unterstützung für Sie gedacht. Es ist kein Ersatz für eine verantwortungsbewusste und ordnungsgemäße Überwachung Ihres Kindes durch Erwachsene und sollte auch nicht als solche eingesetzt werden. Dieses Produkt ist nicht zur medizinischen Überwachung geeignet.
5. Benutzen Sie das Produkt nicht in der Nähe von Wasser. Dazu gehören auch Badewannen, Waschbecken, Küchenspülen, Waschmaschinen, Orte in feuchten Kellern oder in der Nähe von Schwimmbädern etc.
6. **ACHTUNG:** Verwenden Sie nur die mitgelieferten Batterien. Es besteht Explosionsgefahr, wenn eine Batterie falschen Typs verwendet wird. Die Batterie entfernen, wenn das Produkt bei hohen oder niedrigen Temperaturen während der Benutzung, Lagerung oder des Transports ausgesetzt wird. Es besteht Explosionsgefahr, wenn die Batterie in Feuer bzw. in eine andere Hitzequelle geworfen oder anderweitig beschädigt wird. Extrem hohe Temperaturen können zu einer Explosion der Batterie oder zu einem Auslaufen von entflammenden Flüssigkeiten oder Gasen führen. Extrem niedriger Luftdruck kann zu einer Explosion der Batterie oder zu einem Auslaufen von entflammenden Flüssigkeiten oder Gasen führen. Entsorgen Sie gebrauchte Batterien vorschriftsmäßig.
7. Benutzen Sie nur die mitgelieferten Netzanschlüsse für den Betrieb des Produkts. Netzanschlüsse mit falscher Polarität oder Spannung können das Produkt beschädigen. Verwenden Sie nur die hier aufgeführten Netzadapter und Batterien.
8. **ACHTUNG:** Verwenden Sie ausschließlich das im Lieferumfang enthaltene Netzteil. Eternereinheit: Vtech Telecommunications Ltd. Ausgang: 5V DC 1A Modell: VT0SEEU0S100 Babyeinheit: Vtech Telecommunications Ltd. Ausgang: 5V DC 1A Modell: VT0SEEU0S100
9. **ACHTUNG:** Verwenden Sie ausschließlich die im Lieferumfang enthaltene Batterie: Zhongshan Tianmao Battery Co., Ltd. Li-Ionen-Batterie, 3,6V, 2600mAh, 9,36Wh; Modell: CDR650-2.6Ah-3.0V-LS1P
10. Die Netzteile dürfen nur für vertikal oder auf dem Boden angebrachte Steckdosen benutzt werden. Der Stecker ist nicht dafür vorgesehen, in Steckdosen an der Decke oder unter Tischplatten verwendet zu werden.
11. Bei Geräten, die mit einem Netzteil betrieben werden, muss die Steckdose in der Nähe des Geräts installiert und leicht zugänglich sein.
12. Ziehen Sie das Netzteil aus der Steckdose, bevor Sie das Produkt reinigen. Verwenden Sie keinen Flüssigreiniger und kein Reinigungsspray. Benutzen Sie zur Reinigung ein feines Tuch.
13. Ersetzen Sie die Netzanschlüsse in keinem Fall durch andere Stecker, da dies den jeweiligen Nutzer einer Gefährdung aussetzen würde.
14. Stellen Sie nichts auf die Kabel. Achten Sie darauf, dass niemand über die Kabel läuft und diese nicht geknickt werden.
15. Verwenden Sie für das Produkt nur die auf dem Etikett angegebene Spannung. Wenn Sie sich der örtlichen Netzspannung nicht sicher sind, fragen Sie bei Ihrem Stromanbieter nach.
16. Überlasten Sie Wandsteckdosen nicht, und benutzen Sie kein Verlängerungskabel.

BWAHREN SIE DIESSE ANLEITUNG AUF

1. Verwenden und lagern Sie das Produkt bei einer Temperatur zwischen 0 und 40 °C.
2. Setzen Sie das Produkt keiner extremen Kälte, Hitze oder direktem Sonnenlicht aus. Halten Sie das Gerät von Heizquellen fern.
3. Die Batterien sollten keiner extremen Hitze wie Sonnenlicht oder Feuer ausgesetzt werden.
4. **ACHTUNG - STRANGULATIONSGEFAHR:** Halten Sie das Kabel außer Reichweite von Kindern (mehr als 1 Meter). Entfernen Sie nicht den Aufkleber.
5. Platzieren Sie die Babyeinheit nie im Babybett oder Laufstall. Bedecken Sie die Einheiten nie mit einem Handtuch, einer Decke o. Ä.
6. Andere elektronische Geräte können die Funktion Ihres Produkts beeinträchtigen. Installieren Sie es so weit wie möglich von elektronischen Geräten wie WLAN-Routern, Radios, Mobiltelefonen, Gegensprechanlagen, Videoüberwachungskameras, Fernsehern, Computern, Küchengeräten und schnurlosen Telefonen entfernt.

VM923
Babymonitor

PACKUNGSINHALT



1 DEN BABYMONITOR VERBINDEN

HINWEISE

- Der Akku befindet sich in der Eternereinheit und ist nicht herausnehmbar.
- Verwenden Sie nur das im Lieferumfang enthaltene Netzteil.
- Stellen Sie sicher, dass die Babyeinheit nicht mit einer schaltbaren Steckdose verbunden ist.
- Die Netzteile dürfen nur für vertikal oder auf dem Boden angebrachte Steckdosen benutzt werden. Der Stecker ist nicht dafür vorgesehen, in Steckdosen an der Decke oder unter Tischplatten verwendet zu werden.
- Achten Sie darauf, dass sich Eternereinheit und Kabel außerhalb der Reichweite von Kindern befinden.

BWAHREN SIE DIESSE ANLEITUNG AUF

1. Verwenden und lagern Sie das Produkt bei einer Temperatur zwischen 0 und 40 °C.
2. Setzen Sie das Produkt keiner extremen Kälte, Hitze oder direktem Sonnenlicht aus. Halten Sie das Gerät von Heizquellen fern.
3. Die Batterien sollten keiner extremen Hitze wie Sonnenlicht oder Feuer ausgesetzt werden.
4. **ACHTUNG - STRANGULATIONSGEFAHR:** Halten Sie das Kabel außer Reichweite von Kindern (mehr als 1 Meter). Entfernen Sie nicht den Aufkleber.
5. Platzieren Sie die Babyeinheit nie im Babybett oder Laufstall. Bedecken Sie die Einheiten nie mit einem Handtuch, einer Decke o. Ä.
6. Andere elektronische Geräte können die Funktion Ihres Produkts beeinträchtigen. Installieren Sie es so weit wie möglich von elektronischen Geräten wie WLAN-Routern, Radios, Mobiltelefonen, Gegensprechanlagen, Videoüberwachungskameras, Fernsehern, Computern, Küchengeräten und schnurlosen Telefonen entfernt.

1 DEN BABYMONITOR VERBINDEN (FORTSETZUNG)

Den Akku der Eternereinheit laden

Wenn die Eternereinheit per Netzteil mit einer Stromquelle verbunden ist, wird der Akku automatisch geladen.

HINWEIS

- Laden Sie den Akku der Eternereinheit 12 Stunden lang auf, bevor Sie den Babymonitor zum ersten Mal benutzen. Wenn die Eternereinheit vollständig aufgeladen ist, leuchtet die Batterieanzeige dauerhaft.
- Wenn die Eternereinheit eingeschaltet ist, dauert der Ladevorgang länger. Schalten Sie die Eternereinheit während des Ladens aus, um die Aufladezeit zu verkürzen.
- Die Standby-Zeit variiert je nach eingestellter Lautstärke und Häufigkeit der Benutzung.

Das Batterie-Symbol zeigt den Ladezustand an (s. folgende Tabelle).

BATTERIEANZEIGE	BATTERIESTATUS	MASSNAHME
Auf dem Bildschirm erscheint dieses Symbol:	Der Akku ist sehr schwach und kann nur kurzzeitig verwendet werden.	Laden Sie die Eternereinheit ohne Unterbrechung 30 Minuten.
Die Batterieanzeige leuchtet dauerhaft	Der Akku ist vollständig geladen.	Damit der Akku geladen bleibt, verbinden Sie die Eternereinheit mit dem Netzstecker, wenn sie nicht in Betrieb ist.

2 EIN- UND AUSSCHALTEN

1. Bewegen Sie den Ein-/Aus-Schalter, um die Babyeinheit ein- oder auszuschalten.
2. Halten Sie die **POWER**-Taste gedrückt, um die Eternereinheit ein- oder auszuschalten.

3 POSITIONIERUNG DER BABYEINHEIT

ACHTUNG

- Halten Sie die Babyeinheit außer Reichweite Ihres Babys. Platzieren Sie die Babyeinheit nie im Babybett oder Laufstall.
- Die voreingestellte Lautstärke der Eternereinheit ist Stufe 3; die maximale Lautstärke ist Stufe 5. Sollten Sie hohe Töne hören, beachten Sie bitte Folgendes:
 - Stellen Sie sicher, dass die beiden Einheiten mit mindestens 1 Meter Abstand positioniert sind, oder
 - verringern Sie die Lautstärke der Eternereinheit.

HINWEIS

- Um Störungen durch andere elektronische Geräte zu vermeiden, halten Sie den Babymonitor mindestens 1 Meter von Geräten wie WLAN-Routern, Mikrowellen, Handys und Computern entfernt.

Wenn Sie die Eltern- und die Babyeinheit eingeschaltet haben, zeigt die Eternereinheit Bilder von der Babyeinheit an und die **LINK**-LED leuchtet.

Die **POWER**-LED an der Babyeinheit leuchtet ebenfalls.

4 VERBINDUNG PRÜFEN

BASISFUNKTIONEN - ELTERNEINHEIT

Hauptmenü

Drücken Sie die **MENU**-Taste, um ins Menü zu gelangen oder eine Einstellung zu speichern. Sie können mit der Eternereinheit erweiterte Einstellungen steuern. Beispielsweise können Sie an der Babyeinheit Schlaffieder abspielen lassen oder die Geräuschempfindlichkeit der Babyeinheit anpassen.

Wenn Sie sich im Hauptmenü befinden:

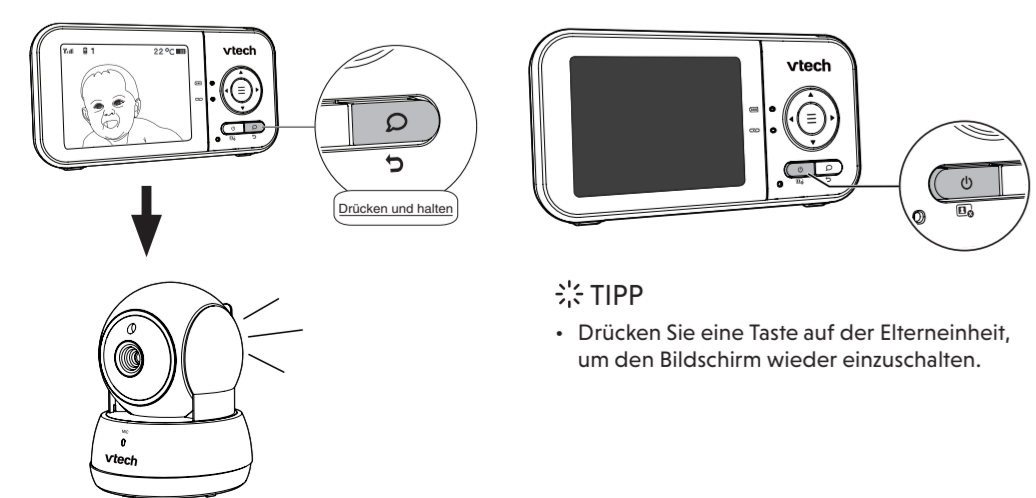
- Drücken Sie **◀** oder **▶**, um durch das Menü zu blättern.
- Drücken Sie **▲** oder **▼**, um auszuwählen.
- Drücken Sie **SELECT**, um Ihre Auswahl zu bestätigen.
- Drücken Sie **TALK/EXIT**, um das Menü zu verlassen und zur Liveansicht zurückzukehren.

Gegensprechfunktion

Halten Sie die **TALK**-Taste, um über die Babyeinheit zu sprechen. Lassen Sie **TALK** los, um die Übertragung zu beenden und Ihr Baby wieder zu hören.

Den Bildschirm abschalten

Drücken Sie **POWER/LCD OFF**, um den Bildschirm abzuschalten. Sie können immer noch die Geräusche Ihrer Babyeinheit hören.



Lautstärke anpassen

1. Drücken Sie **MENU**
2. Drücken Sie **◀** oder **▶** und wählen Sie
3. Drücken Sie **▲** oder **▼**, um die gewünschte Lautstärke auszuwählen. Drücken Sie **SELECT**, um Ihre Auswahl zu bestätigen.

Zoomen

1. Drücken Sie **MENU**
2. Drücken Sie **◀** oder **▶** und wählen Sie
3. Drücken Sie **▲** oder **▼** und wählen Sie **1x** oder **2x**.
4. Drücken Sie **SELECT**, um Ihre Auswahl zu bestätigen.

(heranzoomen) oder **1x** (wegzoomen). Drücken Sie **SELECT**, um Ihre Auswahl zu bestätigen.

ÜBERBLICK - ELTERNEINHEIT

- 1 **Status-LED (Akku)**
- 2 **3-stufige Geräuschpegelanzeige**
- 3 **Pfeiltasten**
- 4 **MENU/SELECT**
- 5 **Status-LED (Verbindung)**
- 6 **TALK/EXIT**
- 7 **POWER/LCD OFF**
- 8 **Mikrofon**
- 9 **Netzsteckerbuchse**
- 10 **Antenne**
- 11 **RESET**
- 12 **Lautsprecher**

- Leuchtet, wenn die Einheiten verbunden sind.
- Blinkt, wenn die Verbindung unterbrochen wurde.
- Drücken und halten Sie, um zur Babyeinheit zu sprechen.
- Drücken Sie diese Taste in einem Untermenü, um zurückzugehen.

ÜBERBLICK - BABYEINHEIT

- 1 **Lichtsensor**
- 2 **Kamera**
- 3 **Infrarotlicht-LEDs**
- 4 **Mikrofon**
- 5 **Status-LED**
- 6 **Ein-/Aus-Schalter**
- 7 **Lautsprecher**
- 8 **Antenne**
- 9 **Netzsteckerbuchse**
- 10 **Aufhängvorrichtung zur Befestigung an der Wand**
- 11 **Verbindungstaste**
- 12 **Lautsprecher**

- Die Einheiten sind bereits miteinander verbunden.

DISPLAYMELDUNGEN DER ELTERNEINHEIT

Menü-Symbole

Verbindung

- zeigt ein starkes Signal zwischen den Einheiten an.
- oder zeigen eine normale oder niedrige Verbindung zwischen den Einheiten an.

Aktuell verbundene Babyeinheit

- Zeigt die Nummer der aktuell verbundenen Babyeinheit an.

Zoom

- Wird angezeigt, wenn das zu sehende Bild auf der Eternereinheit mittels der Zoomfunktion vergrößert ist.

Nachtsicht

- Auf der beobachteten Babyeinheit ist die Nachtsichtfunktion aktiviert.

Gegensprechfunktion

- Geräusche werden von der Elternstation an die Babystation übertragen.

Schlaflied

- Ein Schlaflied wird abgespielt.

Stummschaltung

- Die Lautstärke der Eternereinheit ist auf 0 eingestellt.
- Bei Benutzung der Gegensprechfunktion werden keine Geräusche übertragen.

Temperatur

- Zeigt die von der Babyeinheit gemessene Temperatur in Fahrenheit (°F) oder Celsius (°C) an (z. B. **57 °F** oder **14 °C**).

Akkuanzeige

- wird animiert angezeigt, wenn der Akku aufgeladen wird.
- wird angezeigt, wenn der Akku vollständig geladen ist.
- wird angezeigt, wenn der Akkustand niedrig ist und aufgeladen werden muss.

Menüsymbole

Hauptmenü	Untermenü	Hauptmenü	Untermenü
Lautstärke		Lautstärke der Eternereinheit	
		• Passen Sie die Lautstärke der Eternereinheit an.	
			Geräuscherkennung
			• Sie können entweder durchlaufend Geräusche von der Babyeinheit hören, oder nur ab einem bestimmten Lautstärkepegel. Stellen Sie die Mikrofonempfindlichkeit der Babyeinheit ein: Je höher die Empfindlichkeit, desto empfindlicher reagiert die Babyeinheit auf Geräusche, die sie an die Elternereinheit überträgt.
			Geräuschempfindlichkeit
Einstellungen		Zoomen	• Zoomen Sie das Video der Babyeinheit heran oder wieder heraus.
		Screen off timer	• Stellen Sie einen Timer, um den Bildschirm nach der gewünschten Zeit automatisch zu dimmen, um Akku zu sparen.
		Helligkeit	• Passen Sie die Helligkeit des Bildschirms der Elternereinheit an.
		Temperatur	• Schalten Sie den Temperaturalarm aus oder ein.
			• Die Elternereinheit piept, wenn die von der Babyeinheit gemessene Raumtemperatur außerhalb des festgelegten Bereichs liegt.
		Off/On	• Wenn der Bildschirm der Elternereinheit ausgeschaltet ist und Benachrichtigungen z. B. über ein verlorenes Verbindungssignal oder einen niedrigen Akkustand empfängt, schalten sich Bildschirm und Lautsprecher der Elternereinheit wieder ab.
		MIN/MAX	• Setzen Sie das Temperaturminimum bzw. -maximum fest.
		°F/°C	• Stellen Sie die Temperaturanzeige auf Fahrenheit (°F) oder Celsius (°C) ein.
		HINWEIS	• Bei eingeschalteter Funktion bleibt der Bildschirm der Elternereinheit ausgeschaltet, um Strom zu sparen. Wird ein Geräusch wahrgenommen, schalten sich Bildschirm und Lautsprecher der Elternereinheit automatisch ein, und Sie können Ihr Baby sehen und hören. Nach 50 Sekunden ohne Geräuscherkennung schaltet sich die Elternereinheit wieder ab.

DISPLAYMELDUNGEN DER ELTERNEINHEIT (FORTSETZUNG)

Menüsymbole

Schlaflied

• Stellen Sie die Lautstärke der Babyeinheit für Schlaflieder ein.

• Wählen Sie eine der vier Melodien oder stoppen Sie das Schlaflied.

Zu hohe Temperatur

Die von der Babyeinheit gemessene Temperatur ist höher als gewünscht.

Zu niedrige Temperatur

Die von der Babyeinheit gemessene Temperatur ist niedriger als gewünscht.

Kein Kamerasignal

Die Elterneinheit sucht nach der Babyeinheit oder das Verbindungssignal zwischen Babyeinheit und Elterneinheit ist abgebrochen.

Statusleuchten der Elterneinheit

LINK

- Eingeschaltet, wenn die Elterneinheit mit der Babyeinheit verbunden ist.
- Blinkt, wenn die Verbindung zur beobachteten Babyeinheit abbricht.
- Eingeschaltet, wenn die Elterneinheit ans Stromnetz angeschlossen ist bzw. der Akku aufgeladen wird.
- Blinkt, wenn der Akku der Elterneinheit niedrig ist und aufgeladen werden muss.
- Aus, wenn die Elterneinheit nicht mit dem Stromnetz verbunden ist.

KUNDENSERVICE UND GARANTIE

vtech KUNDENSERVICE UND GARANTIE

WICHTIG
Bitte bewahren Sie diese Anleitung mit Ihrem Kaufbeleg auf.

EIN JAHR

Kundenservice
Unsere Kundenservice erreichen Sie unter 0711-7097472.

Sie sind Besitzer eines hochwertigen Produktes von V-Tech®, das mit größter Sorgfalt hergestellt wurde und einer strengen Qualitätskontrolle unterliegt.

Sollte dennoch ein Defekt an Ihrem Produkt auftreten, so bieten wir Ihnen folgende Garantieleistungen:

- Garanziezeitraum: 1 Jahr ab Kaufdatum
- Garantieumfang: Schäden am Produkt, die nicht durch unsachgemäßen Gebrauch hervorgerufen wurden.
- Von der Garantie ausgenommen sind Schäden die durch Nichtbeachten der Bedienungsanleitung bzw. unsachgemäßen Gebrauch, unautorisierte Reparatur oder durch ausgelaufene Batterien entstanden sind.
- Von der Garantie ausgenommen sind auch Transportschäden oder Schäden, die auf eine mangelhafte Verpackung zurückzuführen sind. Ebenso sind Schäden am LCD Display von der Garantie ausgenommen.
- Bei Problemen oder Fragen wenden Sie sich bitte an unseren Kundenservice:

V-Tech® Electronics Europe GmbH
Kundenservice
Martinstr. 5
D-70794 Filderstadt

E-Mail: Info@vtech.de
Hotline: 0711-7097472 (Mo-Fr 9-13 Uhr).

GERÄUSCHERKENNUNG UND GERÄUSCHAKTIVIERUNG

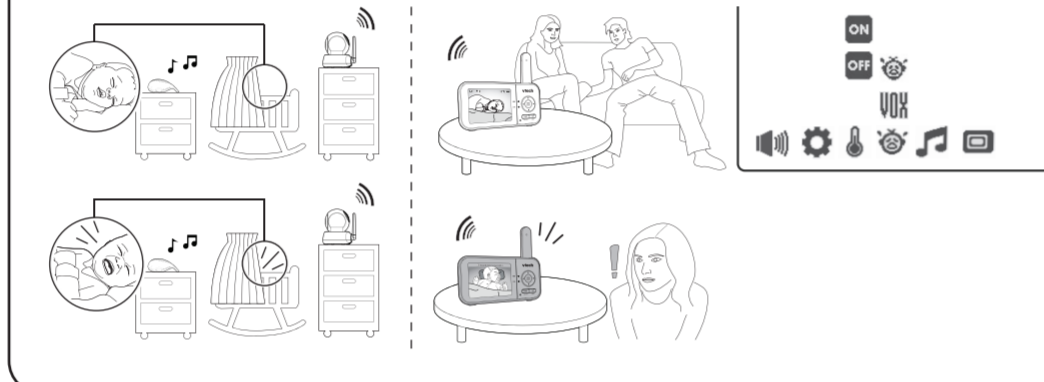
Einstellen der Geräuschempfindlichkeit der Babyeinheit

Sie können auswählen, ob Sie den Klängen und Geräuschen aus der Babyeinheit die ganze Zeit zuhören möchten, oder nur denen, die eine gewisse Lautstärke überschreiten. Sie können die Elterneinheit verwenden, um die Mikrofonempfindlichkeit Ihrer Babyeinheit von der niedrigsten zur höchsten Stufe einzustellen. Je höher die Empfindlichkeit, desto empfindlicher reagiert die Babyeinheit auf Lautstärke, die sie an die Elterneinheit überträgt. Die Empfindlichkeit ist auf die höchste Stufe voreingestellt.

GERÄUSCH-EMPFINDLICHKEIT	Maximum	Hoch	Mittel	Niedrig	Minimum
BESCHREIBUNG	Der Lautsprecher der Elterneinheit ist konstant eingeschaltet und Sie hören alle Töne und Klänge (einschließlich Hintergrundgeräuschen) aus dem Raum Ihres Babys.	Der Lautsprecher der Elterneinheit schaltet sich bei leisem Brabbeln und lauterem Geräuschen Ihres Babys ein. Er schaltet sich nicht ein, wenn Ihr Baby ruhig schläft.	Der Lautsprecher der Elterneinheit schaltet sich bei lauterem Brabbeln und lauterem Geräuschen Ihres Babys ein. Er schaltet sich nicht ein, wenn Ihr Baby leise Geräusche macht.	Der Lautsprecher der Elterneinheit schaltet sich bei Schreien und lauterem Geräuschen Ihres Babys ein. Er schaltet sich nicht ein, wenn Ihr Baby leise Geräusche macht.	Der Lautsprecher der Elterneinheit schaltet sich bei lautem Schreien oder bei lautem Geräuschen Ihres Babys ein. Er schaltet sich nicht ein, wenn Ihr Baby leise Geräusche macht.

Geräuschaktivierter Bildschirm

Bei eingeschalteter Funktion bleibt die Elterneinheit ausgeschaltet, um Strom zu sparen. Wird ein Geräusch wahrgenommen, schalten sich Bildschirm und Lautsprecher der Elterneinheit automatisch ein, und Sie können Ihr Baby sehen und hören. Nach 50 Sekunden ohne Geräuscherkennung schaltet sich die Elterneinheit wieder ab.



DIMM-MODUS

Sie sparen Energie, wenn die Elterneinheit im Dimm-Modus ist. Nach 10 Minuten der Inaktivität, in denen weder Tasten gedrückt noch Geräusche von der Babyeinheit wahrgenommen werden, schaltet die Elterneinheit automatisch in den Dimm-Modus.

10 Minuten Inaktivität

Drücken einer beliebigen Taste

HINWEIS

- Ist der Bildschirm gedimmt, wird er durch einen Tastendruck oder eine Warnmeldung wieder hell. Nach 10 Minuten ohne Eingabe wird er wieder gedimmt.

NACHTSICHT

Die Babyeinheit hat Infrarot-LEDs, dank derer Sie Ihr Baby auch bei Nacht und Dunkelheit sehen. Wenn die beobachtete Babyeinheit niedrige Helligkeitsstufen erkennt, gehen die Infrarot-LEDs automatisch an. Die auf die Elterneinheit übertragenen Bilder sind schwarz-weiß. Dieses Symbol erscheint auf dem Bildschirm der Elterneinheit.

HINWEIS

- Es ist normal, wenn Sie ein kurzes weißes Aufblitzen auf Ihrer Elterneinheit sehen, sobald sich die Babyeinheit an die dunkle Umgebung angepasst hat.
- Wenn die Infrarot-LEDs aktiviert sind, ist das übertragene Bild schwarz-weiß.

TIPP

- In Abhängigkeit von der Umgebung und anderen Störfaktoren wie Leuchten, Objekten, Farben und Hintergründen kann die Anzeigenauflösung variieren. Verändern Sie den Winkel der Babyeinheit oder platzieren Sie sie woanders, um Störfaktoren zu vermeiden.

DIE BABYEINHEIT AN EINER WAND BEFESTIGEN (OPTIONAL)

HINWEISE

- Überprüfen Sie die Stärke der Verbindung zwischen Baby- und Elterneinheit, bevor Sie die Löcher bohren.
- Die Art der benötigten Schrauben und Dübel hängt auch von der Beschaffenheit Ihrer Wand ab. Eventuell müssen Sie andere Schrauben und Dübel separat erwerben.

- Markieren Sie mit einem Bleistift zwei parallele Löcher an der Wand. Stellen Sie sicher, dass der Abstand zwischen den Löchern an der Wand genauso groß ist wie der Abstand der Löcher an der Babyeinheit.
- Wenn Sie die Löcher in eine dünne Ständerwand bohren, gehen Sie zu Schritt 3.
- Bringen Sie die Wandhalterung und die Schrauben mit den Löchern in der Wand auf eine Linie. Ziehen Sie zunächst die Schraube in dem unteren Loch an, damit die Position der Wandhalterung fixiert wird. Danach können Sie die Schraube in dem oberen Loch anziehen.
- Bringen Sie die Babyeinheit an der Wandbefestigung an. Schieben Sie die Babyeinheit nach vorn, bis sie einrastet. Verbinden Sie den Netzstecker mit der Kameraeinheit und einer Stromquelle, die nicht von einem Wandschalter kontrolliert wird.

-ODER-

Wenn die Löcher in eine massive Wand gebohrt wurden, stecken Sie die Dübel in die Bohrlöcher. Schlagen Sie mit einem Hammer vorsichtig auf die Dübel, bis diese mit der Wand bündig sind.

ALLGEMEINE PRODUKTPFLEGE

- Um dieses Produkt gut und lange zu erhalten und zu pflegen, beachten Sie bitte die folgenden Richtlinien:
- Vermeiden Sie, dass das Produkt in die Nähe von Heizgeräten oder technischen Geräten kommt, welche elektrische Störungen erzeugen könnten, wie zum Bsp.: Motoren und Leuchtstofflampen.
 - Vermeiden Sie, das Produkt direktem Sonnenlicht oder Feuchtigkeit auszusetzen.
 - Vermeiden Sie, das Produkt fallen zu lassen oder es grob zu behandeln.
 - Reinigen Sie das Produkt mit einem weichen Tuch.
 - Bitte beachten Sie, dass weder die Elterneinheit noch die Babyeinheit in Wasser getaucht, oder unter fließendem Wasser gereinigt werden dürfen.
 - Bitte verwenden Sie KEINE Reinigungssprays oder Flüssigreiniger, um das Produkt zu reinigen.
 - Stellen Sie sicher, dass die Babyeinheit und Elterneinheit trocken sind, bevor Sie sie wieder an das Stromnetz anschließen.

AUFBEWAHRUNG

Lagern Sie den Babymonitor an einem kühlen und trockenen Ort, wenn Sie diesen längere Zeit nicht verwenden.

BEAUFSICHTIGUNG DURCH ERWACHSENE

- Der Babymonitor ist als Hilfe gedacht. Er ist kein Ersatz für eine ordnungsgemäße Aufsicht von Erwachsenen, und sollte nicht als solcher verwendet werden.
- Halten Sie die Babyeinheit außerhalb der Reichweite Ihres Babys. Bitte montieren Sie niemals die Babyeinheit im Inneren des Kinderbetts oder im Laufstall.
- Halten Sie das Produkt und alle Zubehörteile stets außerhalb der Reichweite von Kindern. Dieses Produkt ist kein Spielzeug!

TECHNISCHE SPEZIFIKATIONEN

Frequenzkontrolle	Quarzgesteuerte PLL-Synthesizer
Übertragungsfrequenz	Babyeinheit: 2405 - 2475 MHz Elterneinheit: 2405 - 2475 MHz
Channels	32
LCD	2,8" LCD-Farbdisplay (QVGA 320x240 Pixel)
Reichweite	Die tatsächliche Reichweite variiert nach Umweltbedingungen bei der Benutzung.
Energieversorgung	Elterneinheit: 3.6V, 2600mAh, 9.36Wh Lithium-Ionen-Batterie Netzteil der Babyeinheit: Ausgang: Output: 5V DC @ 1A Netzteil der Elterneinheit: Ausgang: Output: 5V DC @ 1A

Importeur: V-Tech, P.O. Box 10042, 6000 GA Weert, The Netherlands.
Hersteller: V-Tech Telecommunications Ltd.
23/F., Tai Ping Industrial Centre, Block 1, 57 Ting Kok Road, Tai Po, Hong Kong.

BATTERIEHINWEISE

Batterien gehören nicht in den Hausmüll und dürfen nicht verbrannt werden. Verbraucher sind gesetzlich verpflichtet, gebrauchte Batterien zurückzugeben. Sie können Ihre alten Batterien bei den öffentlichen Sammelstellen in Ihrer Gemeinde oder überall dort abgeben, wo Batterien verkauft werden. Das Symbol der durchgestrichenen Mülltonne auf den Batterien, dem Produkt, der Bedienungsanleitung oder der Produktverpackung weist auf die verpflichtende, vom Hausmüll getrennte Entsorgung der Batterien und/oder des Produktes hin. Dieses Produkt muss am Ende seiner Lebensdauer gemäß ElektroG bzw. der EU-Richtlinie RoHS an einem Sammelpunkt für das Recycling von elektrischen und elektronischen Geräten abgegeben werden. Die chemischen Symbole Hg (Quecksilber), Cd (Cadmium) oder Pb (Blei) weisen darauf hin, dass in entsprechend gekennzeichneten Batterien die Grenzwerte für die genannte(n) Substanz(en) überschritten werden. Die Batterierichtlinie der EU (2006/66/EG) regelt diese Grenzwerte sowie den Umgang mit Batterien. Der Balken unter der Mülltonne zeigt an, dass das Produkt nach dem 13. August 2005 auf den Markt gebracht worden ist. Mit der Wiederverwendung, der stofflichen Verwertung oder anderen Formen der Verwertung von Altgeräten leisten Sie einen wichtigen Beitrag zum Schutze unserer Umwelt. Bitte erfragen Sie bei der Gemeindeverwaltung die zuständige Entsorgungsstelle. Schonen Sie Ihre Umwelt und geben Sie bitte leere Batterien an den Sammelstellen ab. Danke!

KONFORMITÄTSERKLÄRUNG

Das Produkt ist zum Gebrauch in Europa vorgesehen. Das Gerät entspricht den maßgeblichen Anforderungen der Richtlinie über Funkanlagen und Telekommunikationsendeinrichtungen 2014/53/EU.

Hiermit erklärt V-Tech Telecommunications Ltd., dass sich das Produkt Babymonitor VM923 in Übereinstimmung mit den grundlegenden Anforderungen und den übrigen einschlägigen Bestimmungen der Richtlinie 2014/53/EU befindet.

Sie können die Konformitätserklärung hier abrufen: www.vtech.com/rtte-directive.

Credits:
Die "Background Noise"-Datei wurde von Caroline Ford erstellt und wird mit Creative Commons-Lizenz verwendet.
Die "Sneem Noise"-Datei wurde von Caroline Ford erstellt und wird mit Creative Commons-Lizenz verwendet.
Die "Crickets At Night"-Datei wurde von Mike Koenig erstellt und wird mit Creative Commons-Lizenz verwendet.
Die "Heart Beat"-Datei wurde von Zarabadeu erstellt und wird mit Creative Commons-Lizenz verwendet.

