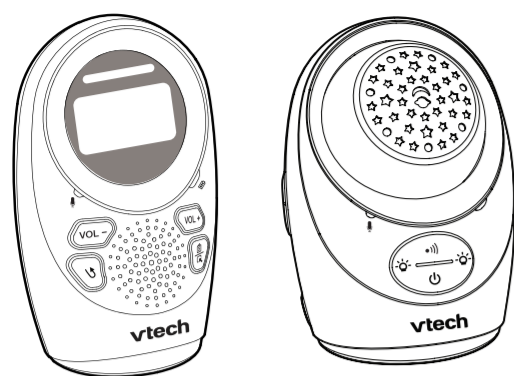


# DM1212 Babyphon



## vtech® Bedienungsanleitung



© 2021 Vtech Telecommunications Ltd. All rights reserved. 05/21\_DM1212\_DE\_OSS\_V1  
Specifications are subject to change without notice.



Arzahl Kanäle	10
LCD	35 (B) x 21,2 (H) mm (Schwarz-Weiß-Bildschirm)
Reichweite	Die tatsächliche Reichweite variiert je nach Umgebungsbedingungen bei der Benutzung.
Energieversorgung	Babyeinheit: 2,4V Ni-MH Elterneinheit: 2,4V Ni-MH Ausgang: 6V DC 400mA Elterneinheit Netzteil: Ausgang: 6V DC 400mA
Importeur: Vtech, P.O. Box 10042, 6000 GA Weert, Niederlande.	
Hersteller: Vtech Telecommunications Ltd.	23/F., Tai Ping Industrial Centre, Block 1, 17 Ting Kok Road, Tai Po, Hongkong.

### TECHNISCHE SPEZIFIKATIONEN

## WICHTIGE SICHERHEITSHINWEISE

Folgende Warnhinweise gilt es bei der Benutzung des Geräts zu beachten, um die Gefahren von Feuer, Kurzschlüssen und Verletzungen zu minimieren:

- Folgen Sie allen Warn- und Sicherheitshinweisen auf dem Gerät.
- Inbetriebnahme nur durch Erwachsene.
- Dieses Produkt ist als Unterstützung für Sie gedacht. Es ist kein Ersatz für eine verantwortungsbewusste und ordnungsgemäße Überwachung Ihres Kindes durch Erwachsene und sollte auch nicht als solche eingesetzt werden. Ebenso ist es kein medizintechnisches Gerät und sollte auch nicht als solches verwendet werden.
- Benutzen Sie das Produkt nicht in der Nähe von Wasser, also nicht in der Nähe von Badewannen, Waschbecken, Küchenspülen, Waschmaschinen, Schwimmbecken, feuchten Kellern, Duschkabinen etc.
- ACHTUNG:** Verwenden Sie nur die mitgelieferten Batterien. Es besteht Explosionsgefahr, wenn eine Batterie falschen Typs verwendet wird. Die Batterie darf keinesfalls extrem hohen oder niedrigen Temperaturen während der Benutzung, Lagerung oder des Transports ausgesetzt werden. Es besteht Explosionsgefahr, wenn die Batterie ins Feuer oder eine in eine andere Hitzequelle geworfen oder anderweitig beschädigt wurde. Extrem hohe Temperaturen können zu einer Explosion der Batterie oder zu einem Auslaufen von entflammaren Flüssigkeiten oder Gasen führen. Extrem niedriger Luftdruck kann zu einer Explosion der Batterie oder zu einem Auslaufen von entflammaren Flüssigkeiten oder Gasen führen. Entsorgen Sie gebrauchte Batterien vorschriftsgemäß.
- Benutzen Sie nur die mitgelieferten Netzanschlüsse für den Betrieb des Babyphons. Netzanschlüsse mit falscher Polarität oder Spannung können das Babyphon beschädigen.
- Verwenden Sie nur die hier aufgeführten Netzanschlüsse und Batterien.
  - Verwenden Sie ausschließlich das im Lieferumfang enthaltene Netzteil: V-Tech Telecommunications Ltd. Modell: VT05EU06040(EU), VT05EU06040(UK) Ten Pao Industrial Co., Ltd. Modell: S003ATV06040(EU), S003ATB06040(UK)
  - Verwenden Sie ausschließlich die im Lieferumfang enthaltenen Batterien: Corun - Ni-MH AAA750X2-K Ni-MH AAA750mAh 2.4V
- Die Netzteile dürfen nur vertikal oder in auf dem Boden angebrachten Steckdosen verwendet werden. Der Stecker ist nicht dafür vorgesehen, an der Decke oder unter Tischplatten und Schränken verwendet zu werden.
- Bei Geräten, die mit einem Netzteil betrieben werden, muss die Steckdose in der Nähe des Geräts installiert und leicht zugänglich sein.
- Ziehen Sie das Netzteil aus der Steckdose, bevor Sie das Produkt reinigen. Verwenden Sie keinen Flüssigreiniger und kein Reinigungsspray. Benutzen Sie zur Reinigung ein feuchtes Tuch.
- Trennen Sie das Netzteil, bevor Sie die Batterien wechseln.
- Ersetzen Sie die Netzanschlüsse in keinem Fall durch andere Stecker, um Gefährdungen zu vermeiden.
- Stellen Sie nichts auf die Kabel. Achten Sie darauf, dass niemand über die Kabel läuft oder diese gequetscht werden.
- Verwenden Sie für dieses Produkt nur die auf dem Etikett angegebene Spannung. Wenn Sie sich über die örtliche Netzspannung nicht sicher sind, fragen Sie bei Ihrem Stromanbieter nach.
- Überlasten Sie Wandsteckdosen nicht und benutzen Sie kein Verlängerungskabel.
- Stellen Sie das Produkt nicht auf eine instabile Fläche (instabiler Tisch, Regal etc.).
- Das Produkt muss so platziert werden, dass eine gute Luftzufuhr herrscht. Schlitz- und Öffnungen auf der Rück- und Unterseite dienen der Belüftung. Zum Schutz vor Überhitzung dürfen die Öffnungen nicht blockiert oder bedeckt werden, indem das Babyphon beispielsweise auf eine weiche Oberfläche (z. B. Bett, Sofa, Decke) gelegt wird. Das Babyphon darf niemals neben oder auf eine Heizung oder einen Ofen gestellt werden.
- Stecken Sie niemals etwas in die Schlitz- oder

- Öffnungen des Produkts. Dadurch können gefährliche Spannungspunkte berührt oder ein Kurzschluss ausgelöst werden. Bringen Sie das Produkt niemals mit Wasser in Berührung.
- Um der Gefahr eines Stromschlags vorzubeugen, zerlegen Sie das Produkt bitte nicht. Suchen Sie einen autorisierten Kundenservice auf. Das Öffnen und Entfernen von Teilen des Produkts, mit Ausnahme des Batteriefachs, setzt Sie dem Risiko von Stromschlägen oder anderen Gefahren aus. Inkorrektes Wiederzusammensetzen kann ebenfalls Stromschläge verursachen, wenn das Produkt anschließend verwendet wird.
- Testen Sie den Empfang jedes Mal, wenn Sie das Gerät einschalten oder die Einheiten neu ausrichten.
- Überprüfen Sie alle Komponenten regelmäßig auf Schäden.
- Wenn Sie öffentliche Funktionen verwenden, kann es zum Verlust Ihrer Privatsphäre kommen. Konversationen können von anderen Babyphonen, schnurlosen Telefonen, Scannern o. Ä. aufgefangen werden.
- Achten Sie darauf, dass Kinder nicht mit dem Produkt spielen.
- Dieses Gerät ist für Personen (einschließlich Kinder) mit eingeschränkter physischen, sensorischen oder psychischen Fähigkeiten oder ohne jegliche Erfahrung oder Vorwissen nur dann geeignet, wenn eine angemessene Aufsicht oder ausführliche Anleitung zur Benutzung des Geräts durch eine verantwortliche Person sichergestellt ist.

### BEWAHREN SIE DIESE ANWEISUNGEN AUF

#### Warnhinweise

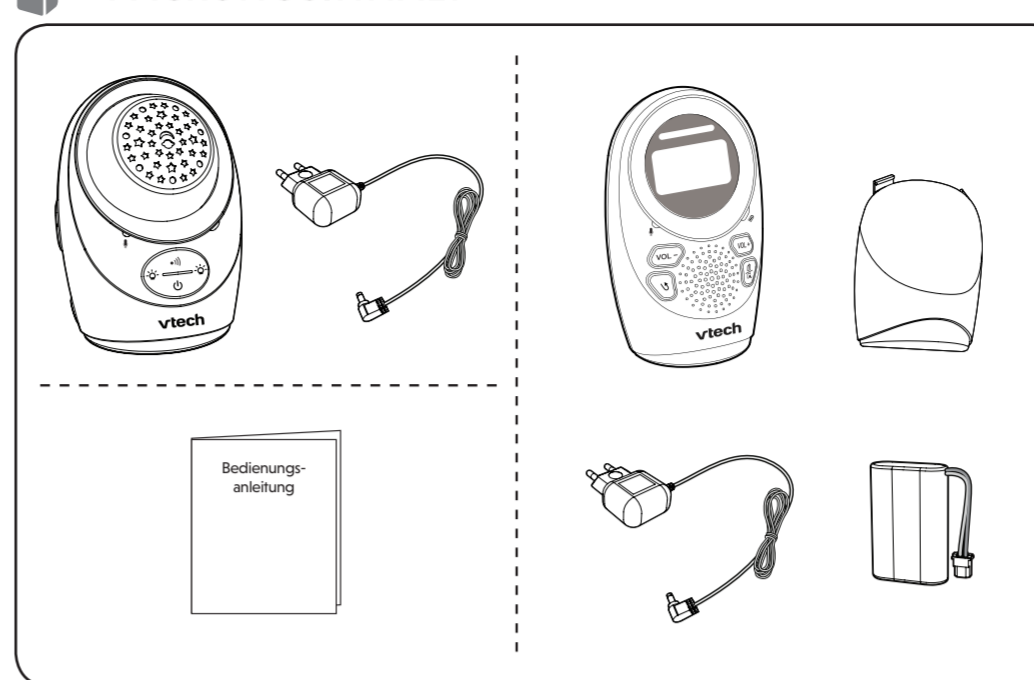
- Verwenden und bewahren Sie das Gerät bei einer Temperatur zwischen 0 °C und 40 °C auf.
- Setzen Sie das Produkt keiner extremen Kälte, Hitze oder direkter Sonneneinstrahlung aus. Verwenden Sie das Produkt nicht in der Nähe einer Hitzequelle.
- Batterien und Akkus sollten keiner großen Hitze wie direkter Sonneneinstrahlung oder Feuer ausgesetzt werden.
- Warnung – Strangulationsgefahr** – Achten Sie stets darauf, dass sich das Produkt außerhalb der Reichweite Ihres Kindes befindet (mindestens 0,9 Meter), um eine eventuelle Strangulation zu vermeiden.
- Legen Sie die Babyeinheit keinesfalls in das Kinderbett oder den Laufstall. Decken Sie die Baby- oder Elterneinheit niemals ab (z. B. mit einem Handtuch oder einer Decke).
- Durch andere elektronische Geräte kann es zu Interferenzen mit dem Babyphon kommen. Nehmen Sie das Babyphon nur dann in Betrieb, wenn eine angemessene Aufsicht oder ausreichende Überwachung durch eine verantwortliche Person sichergestellt ist.

#### Sicherheitsvorkehrungen für Personen mit Herzschrittmacher

- Für Personen mit Herzschrittmachern gelten die folgenden Empfehlungen:**
- Zwischen dem Schrittmacher und kabellosen Geräten sollten mindestens 15 cm Abstand sein.
  - Kabellose Geräte sollten nie in eingeschalteten Zustand niemals direkt über den Schrittmacher gehalten werden.
- Beispielsweise sollten Sie nie ein eingeschaltetes Gerät in Ihrer Brusttasche aufbewahren.

**Elektromagnetische Felder**  
Dieses V-Tech-Produkt entspricht allen Standards bezüglich elektromagnetischen Feldern. Bei gerechter Benutzung und Folgeleistung dieser Bedienungsanleitung ist das Produkt auf Grundlage der heute bekannten wissenschaftlichen Erkenntnisse sicher.

## PACKUNGSGEHÄLT

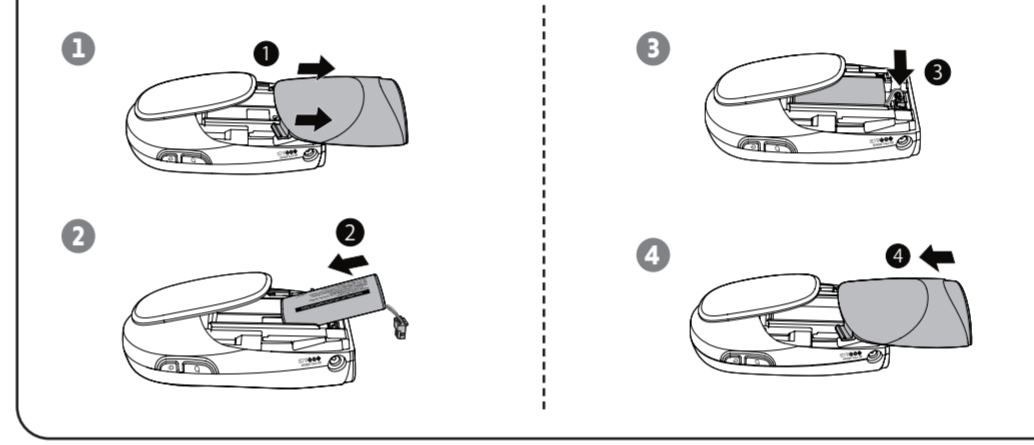


## 1 EINSETZEN UND LADEN DES AKKUS

### Einsetzen des Akkus

#### HINWEISE

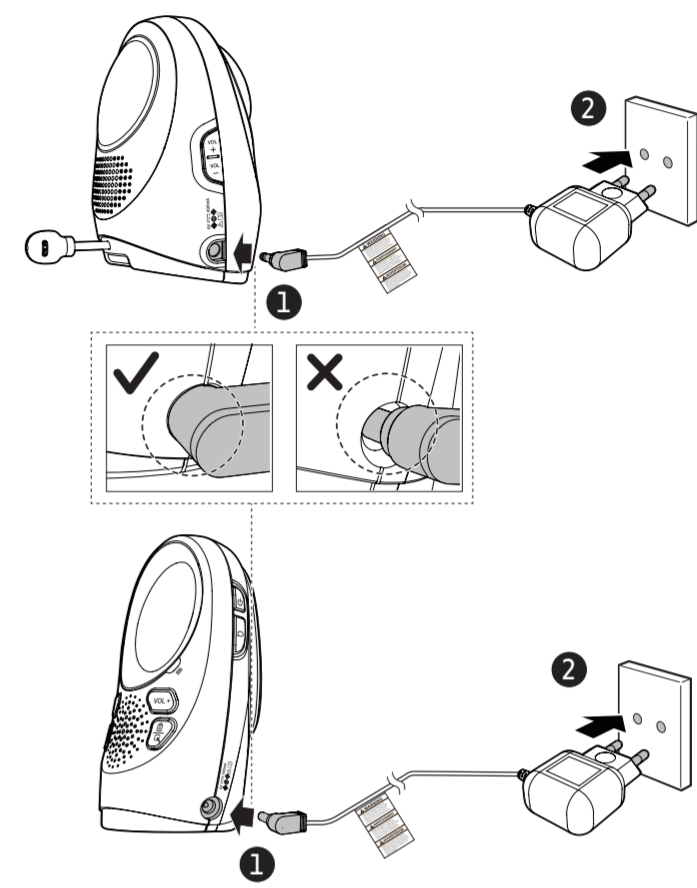
- Verwenden Sie nur den im Lieferumfang enthaltenen Akku.
- Wenn Sie das Produkt längere Zeit nicht benutzen, entfernen Sie die Akkus, um ein Auslaufen zu vermeiden.



## Das Babyphon verbinden

#### HINWEISE

- Verwenden Sie nur die im Lieferumfang enthaltenen Netzstecker.
- Stellen Sie sicher, dass das Babyphon nicht mit einer schaltbaren Steckdose verbunden ist.
- Die Stecker dürfen nur vertikal oder in auf dem Boden angebrachten Steckdosen benutzt werden. Die Stecker sind nicht dafür vorgesehen, in Steckdosen an der Decke, unter Tischplatten oder Schränken verwendet zu werden.
- Stellen Sie sicher, dass sich die Elterneinheit, die Babyeinheit und der Netzstecker außerhalb der Reichweite von Kindern befinden.
- Die Elterneinheit gibt ein akustisches Signal, wenn sie sich mit der Babyeinheit verbunden hat, sofern diese Funktion aktiviert ist.



## 2 DAS BABYPHON EIN- ODER AUSSCHALTEN

- Drücken Sie **⏻**, um die Babyeinheit einzuschalten. Die Status-LED schaltet sich dabei ein. Halten Sie **⏻** gedrückt, um die Babyeinheit auszuschalten. Die Status-LED schaltet sich aus.
- Halten Sie **⏻** gedrückt, um die Elterneinheit ein- oder auszuschalten.

## 3 STATUS ÜBERPRÜFEN

Sobald Sie sowohl die Baby- als auch die Elterneinheit eingeschaltet haben, zeigt die Elterneinheit die aktuelle Raumtemperatur im Kinderzimmer an und die Status-LED der Babyeinheit schaltet sich ein.

## 4 POSITIONIERUNG DER BABYEINHEIT

- ACHTUNG**
  - Halten Sie die Babyeinheit außerhalb der Reichweite Ihres Babys. Bitte montieren Sie niemals die Babyeinheit im Inneren des Kinderbetts oder im Laufstall.
- 
- 
- 

**HINWEIS**

- Um Interferenzen mit anderen elektronischen Geräten zu vermeiden, platzieren Sie Ihren Babymonitor mindestens einen Meter entfernt von Geräten wie WLAN-Routern, Mikrowellen, Mobiltelefonen und Computern.

**ACHTUNG**

- Die eingestellte Lautstärke Ihrer Elterneinheit beträgt Level 3. Sollten Sie hohe Töne hören, handeln Sie wie folgt:
  - Stellen Sie sicher, dass die Baby- und die Elterneinheit mindestens 2 Meter voneinander entfernt sind, oder
  - verringern Sie die Lautstärke Ihrer Elterneinheit.

## INBETRIEBNAHME

**Lautstärke einstellen**  
Drücken Sie **VOL - / VOL +**, um die Lautstärke Ihrer Elterneinheit einzustellen.

**Mit der Babyeinheit sprechen**  
Halten Sie **☎** an der Elterneinheit gedrückt. Der Bildschirm zeigt das **☎**-Symbol an, wenn die Sprachverbindung zur Babyeinheit hergestellt wurde.

**Nachtlicht ein- und ausschalten**  
Drücken Sie **☾**, um das Nachtlicht ein- oder auszuschalten.

## ÜBERSICHT - BABYEINHEIT

- Projektor**
- Mikrofon**
- ☎) Suchen**
  - Drücken, um die Suche nach der Elterneinheit zu starten oder zu beenden.
- ☾**
  - Drücken, um das Nachtlicht ein- oder auszuschalten.
- ⏻ (Ein/Aus)**
  - Drücken, um das Gerät einzuschalten. Die Status-LED leuchtet.
  - Gedrückt halten, um das Gerät auszuschalten. Die Status-LED erlischt.
- Status-LED**
  - Leuchtet, wenn die Babyeinheit eingeschaltet ist.
- Nachtlicht**
  - Leuchtet, wenn das Nachtlicht manuell eingeschaltet wurde.
  - Leuchtet nicht, wenn das Nachtlicht manuell ausgeschaltet wurde.
- Lautsprecher**
- Temperatursensor**
- VOL +**
  - Drücken, um die Lautsprecherlautstärke zu erhöhen.
- VOL -**
  - Drücken, um die Lautsprecherlautstärke zu reduzieren.
- Netzsteckerbuchse**

## ÜBERSICHT ELTERNEINHEIT

- Visuelle Lautstärkenanzeige**  
Die visuelle Lautstärkenanzeige zeigt den Geräuschpegel im Kinderzimmer an.  
• Grünes Licht zeigt einen niedrigen bis moderaten Geräuschpegel im Kinderzimmer an.  
• Rotes Licht zeigt einen höheren Geräuschpegel im Kinderzimmer an (z. B. wenn Ihr Baby schreit).
- LCD-Display**
- Mikrofon**
- VOL -**  
• Drücken, um Lautstärke zu verringern.  
• Wiederholt drücken, bis die Lautstärke das Minimum erreicht hat, um das Gerät stumm zu schalten.  
• Wenn Sie sich im Menü befinden, scrollen Sie mit dieser Taste nach unten.
- 5**
  - Wenn Sie sich im Menü befinden, gehen Sie mit dieser Taste zurück ins vorige Menü.
- 6 Lautsprecher**
- 7 Akkuanzeige**
  - Das Licht leuchtet, wenn der Akku aufgeladen wird.
  - Das Licht blinkt, wenn der Akkustand niedrig ist und aufgeladen werden muss.
  - Das Licht ist ausgeschaltet, wenn die Elterneinheit ohne Akku per Netzkabel betrieben wird oder wenn die Elterneinheit nur mit Akku läuft.
- 8 VOL +**
  - Drücken, um die Lautsprecherlautstärke zu erhöhen.
  - Wenn Sie sich im Menü befinden, scrollen Sie mit dieser Taste nach oben.
- 9 Menü/Auswählen**
  - Drücken, um ins Menü zu gelangen.
  - Während Sie sich im Menü befinden, drücken Sie, um etwas auszuwählen oder eine Einstellung zu speichern.
- 10 Ein/Aus**
  - Gedrückt halten, um das Gerät einzuschalten. Der Bildschirm schaltet sich ein.
  - Erneut gedrückt halten, um das Gerät auszuschalten. Der Bildschirm schaltet sich aus.
  - Während Sie sich im Menü befinden, drücken Sie, um zum Standardbildschirm zurückzukehren.
- 11 Sprechen**
  - Gedrückt halten, um Geräusche zur Babyeinheit zu übertragen.
- 12 Netzsteckerbuchse**
- 13 Gürtelclip**
- 14 Batteriefachdeckel**

## DISPLAYMELDUNGEN DER ELTERNEINHEIT

### Symbole

**Verbindungsstatus**

- zeigt eine starke Verbindung zwischen Baby- und Elterneinheit an.
- zeigt eine moderate Verbindung zwischen Baby- und Elterneinheit an.
- zeigt eine schwache Verbindung zwischen Baby- und Elterneinheit an.
- blinkt, wenn die Verbindung zwischen Baby- und Elterneinheit unterbrochen ist.

**Energiesparmodus**

- Zeigt an, dass der Energiesparmodus aktiviert ist.

**Deckenprojektion**

- Zeigt an, dass die Deckenprojektion eingeschaltet ist.

**Warnsignal**

- Wird angezeigt, wenn die Warnsignalfunktion der Elterneinheit eingeschaltet ist.
- Blinkt, wenn laute Geräusche an der Babyeinheit erkannt werden.

**Vibrationsalarm**

- Wird angezeigt, wenn der Vibrationsalarm der Elterneinheit eingeschaltet ist.
- Blinkt bei lauten Geräuschen an der Babyeinheit.

**Stumm**

- Wird angezeigt, wenn der Lautsprecher der Elterneinheit ausgeschaltet ist.

**Akkustatus**

- wird animiert angezeigt, wenn der Akku geladen wird.
- wird angezeigt, wenn der Akku vollständig aufgeladen ist.
- blinkt, wenn der Akku mit dem Netzteil aufgeladen wird, oder wenn die Aufladung fehlschlägt.
- blinkt, wenn der Akku fast leer ist und aufgeladen werden muss.
- Es wird kein Akkusymbol angezeigt, wenn kein Akku eingelegt ist.

### Displaynachrichten der Elterneinheit

**VERBUNDEN**

- Die Verbindung zwischen den Einheiten wurde hergestellt.

**BATTERIE**

- Die Elterneinheit läuft mit wiederaufladbaren Batterien, die aufgeladen werden müssen.

**KEIN LINK**

- Die Verbindung zwischen den Einheiten ist seit mehr als 10 Sekunden unterbrochen.

**SUCHE**

- Die Elterneinheit befindet sich außer Reichweite der Babyeinheit, oder der Akku der Babyeinheit ist leer.

**SPRECHEN**

- Die Elterneinheit wird verwendet, um mit der Babyeinheit zu sprechen.

**STUMM**

- Der Lautsprecher der Elterneinheit ist ausgeschaltet.

## GERÄUSCHSENSITIVITÄT UND WARNSIGNAL

### Einstellen der Geräuschsensitivität der Babyeinheit

Sie können einstellen, ob Sie die ganze Zeit Geräusche von der Babyeinheit hören wollen oder nur ab einem bestimmten Geräuschpegel. Benutzen Sie die Elterneinheit, um die Geräuschempfindlichkeit der Babyeinheit einzustellen. Je höher die Empfindlichkeit, desto mehr Geräusche werden von der Babyeinheit an die Elterneinheit übertragen. Die Empfindlichkeit ist auf Level 5 voreingestellt.

Wenn Sie die Warnsignalfunktion eingeschaltet haben, piept die Elterneinheit bei Geräuschen der Babyeinheit.

GERÄUSCH-EMPFINDLICHKEIT	Level 5	Level 4	Level 3	Level 2	Level 1
BESCHREIBUNG	(Standard-einstellung) Der Lautsprecher der Elterneinheit ist permanent eingeschaltet, und Sie hören alle Geräusche (inklusive Hintergrundgeräusche) aus dem Kinderzimmer.	Der Lautsprecher der Elterneinheit schaltet sich bei leichtem Geplapper und leiseren Geräuschen Ihres Babys ein. Er bleibt still, wenn Ihr Baby ruhig schläft.	Der Lautsprecher der Elterneinheit schaltet sich nur bei lautem Geplapper und lauterem Geräuschen Ihres Babys ein. Er bleibt still, wenn Ihr Baby leise Geräusche macht.	Der Lautsprecher der Elterneinheit schaltet sich nur bei Weinen und lauten Geräuschen Ihres Babys ein. Er bleibt still, wenn Ihr Baby leise Geräusche macht.	Der Lautsprecher der Elterneinheit schaltet sich nur bei lautem Weinen oder Kreischen Ihres Babys ein. Er bleibt still, wenn Ihr Baby leise Geräusche macht.

- Drücken Sie , wenn die Elterneinheit inaktiv ist.
- Drücken Sie **VOL -** oder **VOL +**, um zu **SENSITIVITÄT** zu scrollen. Drücken Sie dann .
- Drücken Sie **VOL -** oder **VOL +**, um das Geräuschempfindlichkeitslevel zu wählen.
- Drücken Sie , um die Auswahl zu bestätigen. Das Display zeigt **GESPEICHERT** und ein Bestätigungssignal ertönt.

**HINWEIS**

- Um die Geräuschempfindlichkeit an der Elterneinheit einzustellen, muss die Babyeinheit eingeschaltet sein.

### Warnsignal

Ist das Warnsignal eingeschaltet, piept die Elterneinheit, wenn die Babyeinheit Geräusche wahrnimmt, die das rote Licht der visuellen Lautstärkenanzeige der Elterneinheit ausgelöst haben. Ist das Warnsignal der Elterneinheit eingeschaltet, wird auf dem LCD-Display angezeigt. Der Geräuschalarm ist nicht voreingestellt.

- Drücken Sie , wenn die Elterneinheit inaktiv ist.
- Drücken Sie **VOL -** oder **VOL +**, um **WARNSIGNAL** auszuwählen. Drücken Sie dann . Das Display zeigt **ON?** oder **OFF?**.
- Drücken Sie , um die Auswahl zu bestätigen. Das Display zeigt **GESPEICHERT** und ein Bestätigungssignal ertönt.

## INBETRIEBNAHME

### Vibrationsalarm

Ist der Vibrationsalarm aktiviert, vibriert die Elterneinheit, sobald laute Geräusche wahrgenommen werden, die die roten Lichter der visuellen Lautstärkenanzeige auf der Elterneinheit auslösen. Ist der Vibrationsalarm der Elterneinheit eingeschaltet, zeigt das LCD-Display an. Der Vibrationsalarm ist standardmäßig ausgestellt.

- Drücken Sie , wenn die Elterneinheit inaktiv ist.
- Drücken Sie **VOL -** oder **VOL +**, um **VIBR.ALARM** auszuwählen. Drücken Sie dann . Das Display zeigt **ON?** oder **OFF?**.
- Drücken Sie , um die Auswahl zu bestätigen. Das Display zeigt **GESPEICHERT** und ein Bestätigungssignal ertönt.

**HINWEIS**

- Jedes Mal, wenn Sie den Vibrationsalarm auf **ON** setzen, vibriert die Elterneinheit nach dem Drücken auf **AUSWAHL**.

### LAUTSTÄRKE DER BABYEINHEIT EINSTELLEN

Sie können die Lautstärke der Babyeinheit von **VOLUME 1** bis **VOLUME 5** mithilfe der Elterneinheit einstellen.

Stellen Sie die Lautstärke der Babyeinheit mithilfe der Elterneinheit ein:

- Drücken Sie , wenn die Elterneinheit nicht verwendet wird.
- Drücken Sie **VOL -** oder **VOL +** und wählen **LAUTST. BABY** drücken Sie dann .
- Drücken Sie **VOL -** oder **VOL +**, um die gewünschte Lautstärke auszuwählen. Drücken Sie dann . Das Display zeigt **GESPEICHERT** und ein Bestätigungssignal ertönt.

### Nachtlicht

Das Nachtlicht beruhigt und tröstet Ihr Baby in der Nacht. Sie können das Nachtlicht der Babyeinheit mit der Elterneinheit ein- oder ausschalten. Sie können das Nachtlicht mit der Babyeinheit auch manuell ein- oder ausschalten.

Schalten Sie das Nachtlicht mithilfe der Elterneinheit ein oder aus:

- Drücken Sie , wenn die Elterneinheit inaktiv ist.
- Drücken Sie nochmal, um **NACHTLICHT** auszuwählen. Das Display zeigt **ON?** oder **OFF?**.
- Drücken Sie , um die Auswahl zu bestätigen. Das Display zeigt **GESPEICHERT** und ein Bestätigungssignal ertönt.

## INBETRIEBNAHME (FORTSETZUNG)

### Schlaflieder

Das Babyphon verfügt über Schlaflieder, um Ihr Kind zu beruhigen. Sie können Schlaflieder auf der Babyeinheit mithilfe der Elterneinheit starten oder stoppen.

- Drücken Sie , wenn die Elterneinheit nicht verwendet wird.
- Drücken Sie **VOL -** oder **VOL +** und wählen Sie **SCHLAFLIEDER**, und drücken Sie dann .
- Drücken Sie **VOL -** oder **VOL +**, um ein Schlaflied auszuwählen, oder wählen Sie **ALLE ABSP.**, und drücken Sie dann . Das Display zeigt **ABSPIELEN** oder **ANHALTEN**.
- Drücken Sie , um die Auswahl zu bestätigen. Das Display zeigt **GESPEICHERT** und ein Bestätigungssignal ertönt.

**HINWEISE**

- Wählen Sie ein Schlaflied aus, wiederholt sich das gewählte Schlaflied für etwa 20 Minuten.
- Ist **ALLE ABSP.** ausgewählt, werden die fünf Schlaflieder nacheinander abgespielt, bis alle gespielt wurden.
- Spielt das Schlaflied, zeigt das Display der Elterneinheit den Namen des gewählten Schlafliedes oder **ALLE ABSP** an.

### Temperatur

Ihr Babyphon zeigt dank des eingebauten Temperatursensors die Temperatur im Kinderzimmers an. Liegt die gemessene Temperatur außerhalb der festgelegten Temperaturspanne, zeigt die Elterneinheit eine Warnbenachrichtigung.

### Temperaturformat einstellen:

Die Temperatur lässt sich in Fahrenheit (°F) oder Celsius (°C) anzeigen.

- Drücken Sie , wenn die Elterneinheit inaktiv ist.
- Drücken Sie **VOL -** oder **VOL +**, um zu **TEMPERATUR** zu scrollen. Drücken Sie dann .
- Drücken Sie **VOL -** oder **VOL +**, um **FORMAT** auszuwählen. Drücken Sie dann . Das Display zeigt **FAHRENHEIT?** oder **CELSIUS?**.
- Drücken Sie , um die Auswahl zu bestätigen. Das Display zeigt **GESPEICHERT** und ein Bestätigungssignal ertönt.

### Temperaturspanne einstellen:

Sie können die gewünschte Temperaturspanne für den Alarm einstellen. Die Mindesttemperatur kann zwischen 10 °C (52 °F) und 20 °C (69 °F) eingestellt werden. Die Höchsttemperatur kann zwischen 21 °C (70 °F) und 30 °C (86 °F) eingestellt werden.

### Mindesttemperatur einstellen:

- Drücken Sie , wenn die Elterneinheit inaktiv ist.
- Drücken Sie **VOL -** oder **VOL +**, um zu **TEMPERATUR** zu scrollen. Drücken Sie dann .

- Drücken Sie **VOL -** oder **VOL +**, um **MINIMUM** auszuwählen. Drücken Sie dann .
- Drücken Sie **VOL -** oder **VOL +**, um die gewünschte Mindesttemperatur auszuwählen.
- Drücken Sie , um die Auswahl zu bestätigen. Das Display zeigt **GESPEICHERT**. Ein Bestätigungssignal ertönt.

### Höchsttemperatur einstellen:

- Drücken Sie , wenn die Elterneinheit inaktiv ist.
- Drücken Sie **VOL -** oder **VOL +**, um zu **TEMPERATUR** zu scrollen. Drücken Sie dann .
- Drücken Sie **VOL -** oder **VOL +**, um **MAXIMUM** auszuwählen. Drücken Sie dann .
- Drücken Sie **VOL -** oder **VOL +**, um die gewünschte Höchsttemperatur zu wählen.
- Drücken Sie , um die Auswahl zu bestätigen. Das Display zeigt **GESPEICHERT**. Ein Bestätigungssignal ertönt.

### Temperaturwarnsignal einstellen

Sie können das Temperaturwarnsignal einstellen, damit die Elterneinheit einen Warnton spielt, sobald die gemessene Temperatur außerhalb der eingestellten Spanne liegt.

- Drücken Sie , wenn die Elterneinheit nicht verwendet wird.
- Drücken Sie **VOL -** oder **VOL +**, um zu **TEMPERATUR** zu scrollen. Drücken Sie dann .
- Drücken Sie **VOL -** oder **VOL +**, um **ALARM ON/OFF** auszuwählen. Drücken Sie dann . Das Display zeigt **ON?** oder **OFF?**.
- Drücken Sie , um die Auswahl zu bestätigen. Das Display zeigt **GESPEICHERT**. Ein Bestätigungssignal ertönt.

### Standardeinstellung

Stellen Sie mit dieser Funktion die Standardeinstellungen wieder her. Wenn Sie die Standardeinstellungen für eine Elterneinheit wiederhergestellt haben, werden die Einstellungen für die Geräuschsensitivität auf der anderen Elterneinheit ebenfalls zurückgesetzt.

- Drücken Sie , wenn die Elterneinheit nicht verwendet wird.
- Drücken Sie **VOL -** oder **VOL +**, um **ZURÜCKSETZEN** auszuwählen. Drücken Sie dann . Das Display zeigt **OK**.
- Drücken Sie , um zu bestätigen. Das Display zeigt **GESPEICHERT**. Ein Bestätigungssignal ertönt. **-ODER-** Drücken Sie , um das Menü zu verlassen. Die aktuellen Einstellungen bleiben unverändert.

## KUNDENSERVICE UND GARANTIE

**vtech** KUNDENSERVICE UND GARANTIE

**WICHTIG**  
Bitte bewahren Sie diese Anleitung mit Ihrem Kaufbeleg auf.

**EIN JAHR**

Kundenservice  
Unsere Kundendienstleistungen erreichen Sie unter 0711-7097472.

Sie sind Besitzer eines hochwertigen Produktes von vTech®, das mit größter Sorgfalt hergestellt wurde und einer strengen Qualitätskontrolle unterliegt.

Sollte dennoch ein Defekt an Ihrem Produkt auftreten, so bieten wir Ihnen folgende Garantieleistungen:

- Garanzietraum: 1 Jahr ab Kaufdatum
- Garantieumfang: Schäden am Produkt, die nicht durch unsachgemäßen Gebrauch hervorgerufen wurden.
- Von der Garantie ausgenommen sind Schäden die durch Nichtbeachten der Bedienungsanleitung bzw. unsachgemäßen Gebrauch, unautorisierte Reparatur oder durch ausgelaufene Batterien entstanden sind.
- Von der Garantie ausgenommen sind auch Transportschäden oder Schäden, die auf eine mangelhafte Verpackung zurückzuführen sind. Ebenso sind Schäden am LCD Display von der Garantie ausgenommen.
- Bei Problemen oder Fragen wenden Sie sich bitte an unseren Kundenservice:

vTech® Electronics Europe GmbH  
Kundenservice  
Martinstr. 5  
D-70794 Filderstadt

E-Mail: Info@vtech.de  
Hotline: 0711-7097472 (Mo-Fr 9-13 Uhr).

## ALLGEMEINE PRODUKTPFLEGE

- Um dieses Produkt gut und lange zu erhalten und zu pflegen, beachten Sie bitte folgenden Richtlinien:
- Vermeiden Sie, dass das Produkt in die Nähe von Heizgeräten oder technischen Geräten kommt, welche elektrische Störungen erzeugen könnten, wie zum Bsp.: Motoren und Leuchtstofflampen.
  - Vermeiden Sie, das Produkt direkt dem Sonnenlicht oder Feuchtigkeit auszusetzen.
  - Lassen Sie das Gerät nicht fallen. Behandeln Sie es nicht grob.
  - Reinigen Sie es mit einem weichen Tuch.
  - Bitte beachten Sie, dass weder die Elterneinheit noch die Babyeinheit in Wasser getaucht, oder unter fließendem Wasser gereinigt werden darf.
  - Bitte verwenden Sie KEINE Reinigungssprays oder Flüssigreiniger, um das Produkt zu reinigen.
  - Stellen Sie sicher, dass die Babyeinheit und die Elterneinheit vollständig trocken sind, bevor Sie sie anschließen.

## AUFBEWAHRUNG

Wenn Sie das Babyphon für einige Zeit nicht verwenden werden, lagern Sie die Elterneinheit, die Babyeinheit und die Netzstecker an einem kühlen und trockenen Ort.

## BEAUFSICHTIGUNG DURCH ERWACHSENE

- Dieses Babyphon ist als Unterstützung gedacht. Er ist kein Ersatz für eine ordnungsgemäße Aufsicht von Erwachsenen, und sollte nicht als solcher verwendet werden.
- Halten Sie die Babyeinheit außerhalb der Reichweite Ihres Babys. Bitte montieren Sie niemals die Babyeinheit im Inneren des Kinderbetts oder im Laufstall.
- Halten Sie das Produkt und alle Zubehörteile stets außerhalb der Reichweite von Kindern. Dieses Produkt ist kein Spielzeug!

## BATTERIEHINWEISE

Batterien gehören nicht in den Hausmüll und dürfen nicht verbrannt werden. Verbraucher sind gesetzlich verpflichtet, gebrauchte Batterien zurückzugeben. Sie können Ihre alten Batterien bei den öffentlichen Sammelstellen in Ihrer Gemeinde oder überall dort abgeben, wo Batterien verkauft werden.

Das Symbol der durchgestrichenen Mülltonne auf den Batterien, dem Produkt, der Bedienungsanleitung oder der Produktverpackung weist auf die verpflichtende, vom Hausmüll getrennte Entsorgung der Batterien und/oder des Produktes hin. Dieses Produkt muss am Ende seiner Lebensdauer gemäß ElektroG bzw. der EU-Richtlinie RoHS an einem Sammelpunkt für das Recycling von elektrischen und elektronischen Geräten abgegeben werden. Die chemischen Symbole Hg (Quecksilber), Cd (Cadmium) oder Pb (Blei) weisen darauf hin, dass in entsprechend gekennzeichneten Batterien die Grenzwerte für die genannte(n) Substanz(en) überschritten werden. Die Batterierichtlinie der EU (2006/66/EG) regelt diese Grenzwerte sowie den Umgang mit Batterien.

Der Balken unter der Mülltonne zeigt an, dass das Produkt nach dem 13. August 2005 auf den Markt gebracht worden ist. Mit der Wiederverwendung, der stofflichen Verwertung oder anderen Formen der Verwertung von Altgeräten leisten Sie einen wichtigen Beitrag zum Schutze unserer Umwelt.

Bitte erfragen Sie bei der Gemeindeverwaltung die zuständige Entsorgungsstelle. Schonen Sie Ihre Umwelt und geben Sie bitte leere Batterien an den Sammelstellen ab.

Danke!

## KONFORMITÄTSERKLÄRUNG

Das Produkt ist zum Gebrauch in Europa vorgesehen. Das Gerät entspricht den maßgeblichen Anforderungen der Richtlinie über Funkanlagen und Telekommunikationsendeinrichtungen 1999/5/EC. Hiermit erklärt vTech Telecommunications Ltd., dass sich das Produkt Babyphon DM1212 in Übereinstimmung mit den grundlegenden Anforderungen und den übrigen einschlägigen Bestimmungen der Richtlinie 1999/5/EC befindet. Sie können die Konformitätserklärung hier abrufen: [www.vtech.com/rte-directive](http://www.vtech.com/rte-directive)

