

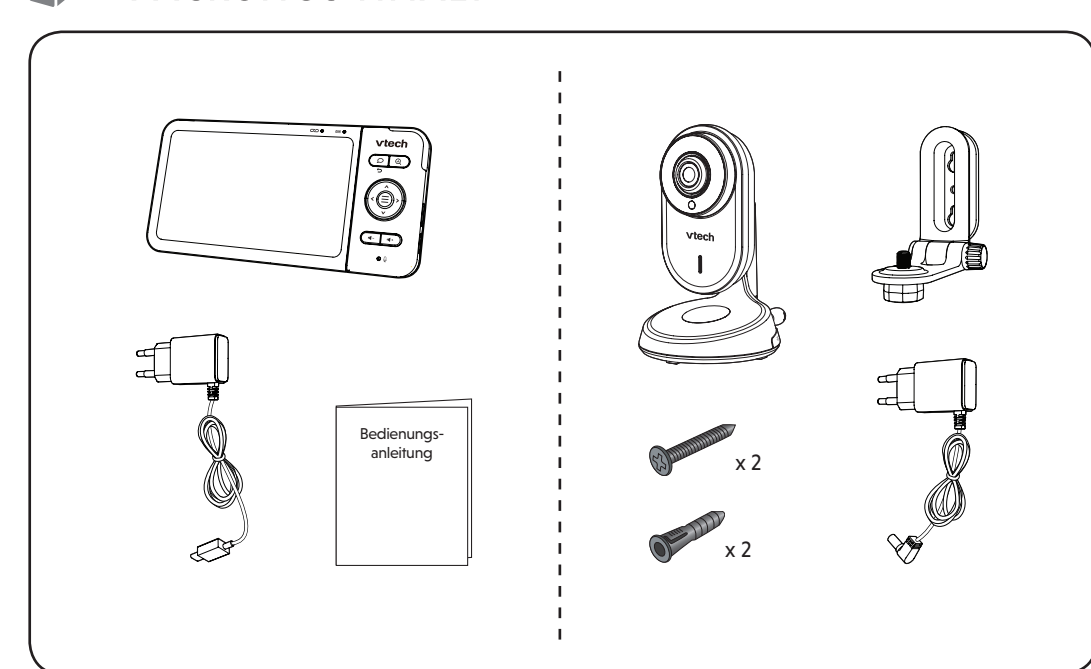


vtech
Bedienungsanleitung

WICHTIGE SICHERHEITSHINWEISE

- Das Typenschild befindet sich auf der Unterseite des Produkts.
- Folgende Warnhinweise gilt es, bei der Benutzung des Geräts zu beachten, um die Gefahren von Feuer, Kurzschluss und Verletzungen zu minimieren:
- Folgen Sie allen Warn- und Sicherheitshinweisen auf dem Gerät.
 - Inbetriebnahme nur durch Erwachsene.
 - ACHTUNG:** Bringen Sie die Babyeinheit nicht in einer Höhe von mehr als zwei Metern an.
 - Dieses Babyphon ist als Unterstützung für Sie gedacht. Es ist kein Ersatz für eine verantwortungsbewusste und ordnungsgemäße Überwachung Ihres Kindes durch Erwachsene und sollte auch nicht als solcher eingesetzt werden.
 - Dieses Produkt ist nicht zur medizinischen Überwachung geeignet.
 - Benutzen Sie das Produkt nicht in der Nähe von Wasser, also nicht in der Nähe von Badewannen, Waschbecken, Küchenspülen, Waschmaschinen, in feuchten Kellern, in der Nähe von Schwimmbecken etc.
 - ACHTUNG:** Verwenden Sie nur die mitgelieferten Batterien. Es besteht Explosionsgefahr, wenn eine Batterie falschen Typs verwendet wird. Die Batterie darf keinen extrem hohen oder niedrigen Temperaturen während der Benutzung, Lagerung oder des Transports ausgesetzt werden. Es besteht Explosionsgefahr, wenn die Batterie ins Feuer bzw. in eine andere Hitzequelle geworfen oder anderweitig beschädigt wurde. Extrem hohe Temperaturen können zu einer Explosion der Batterie oder zu einem Auslaufen von entflammaren Flüssigkeiten oder Gasen führen. Extrem niedriger Luftdruck kann zu einer Explosion der Batterie oder zu einem Auslaufen von entflammaren Flüssigkeiten oder Gasen führen. Entsorgen Sie gebrauchte Batterien vorschriftsmäßig.
 - Benutzen Sie nur die mitgelieferten Netzanschlüsse für den Betrieb des Babyphons. Netzanschlüsse mit falscher Polarität oder Spannung können das Babyphon beschädigen. Verwenden Sie nur die hier aufgeführten Netzadapter und Batterien.
- HINWEISE**
- Verwenden Sie ausschließlich das im Lieferumfang enthaltene Netzteil. Elterneinheit: Vtech Telecommunications Ltd. Ausgang: 5V DC 1A. Modell: VT05EU03100 (EU)
 - Babyeinheit: Vtech Telecommunications Ltd. Ausgang: 5V DC 1A. Modell: VT05EU03100 (EU)
- HINWEISE**
- Verwenden Sie ausschließlich die im Lieferumfang enthaltenen Batterien: Li-Ionen-Batterie, 3,8V 2100mAh, 7,98Wh; Zhongshan Tianmao Battery Co., Ltd. Modell: BP1763
- Die Netzteile dürfen nur für vertikal oder auf dem Boden angebrachte Steckdosen benutzt werden. Der Stecker ist nicht dafür vorgesehen, in Steckdosen an der Decke oder unter Tischplatten verwendet zu werden.
 - Bei Geräten, die mit einem Netzteil betrieben werden, muss die Steckdose in der Nähe des Geräts installiert und leicht zugänglich sein.
 - Ziehen Sie das Netzteil aus der Steckdose, bevor Sie das Produkt reinigen. Verwenden Sie keinen Flüssigreiniger und kein Reinigungsspray. Benutzen Sie zur Reinigung ein feuchtes Tuch.
 - Ersetzen Sie die Netzanschlüsse in keinem Fall durch andere Stecker, da dies den jeweiligen Benutzer einer Gefährdung aussetzen würde.
- Stellen Sie nichts auf die Kabel. Achten Sie darauf, dass niemand über die Kabel läuft oder diese gequetscht werden.
 - Verwenden Sie für das Produkt nur die auf dem Etikett angegebene Spannung. Wenn Sie sich über die örtliche Netzspannung nicht sicher sind, fragen Sie bei Ihrem Stromanbieter nach.
 - Überlasten Sie Wandsteckdosen nicht, und benutzen Sie kein Verlängerungskabel.
 - Stellen Sie das Babyphon nicht auf einen instabilen Tisch, ein instabiles Regal oder irgendeine andere instabile Fläche.
 - Das Babyphon muss so platziert werden, dass eine gute Luftzufuhr herrscht. Schlitze und Öffnungen auf der Rück- und Unterseite des Produkts dienen der Belüftung. Zum Schutz vor Überhitzung dürfen die Öffnungen nicht blockiert oder bedeckt werden, indem das Babyphon beispielsweise auf eine weiche Oberfläche (wie Bett, Sofa, Decken) gelegt wird. Das Babyphon darf niemals neben oder auf eine Heizung oder einen Ofen gestellt werden.
 - Stecken Sie niemals Objekte jedweder Art in die Schlitze oder Öffnungen des Babyphons. Dadurch können gefährliche Spannungspunkte berührt werden oder ein Kurzschluss ausgelöst werden. Bringen Sie das Produkt niemals mit Wasser in Berührung.
 - Um der Gefahr eines Stromschlags vorzubeugen, zerlegen Sie das Produkt bitte nicht. Suchen Sie gegebenenfalls einen autorisierten Kundenservice auf. Das Öffnen und Entfernen von Teilen des Produkts, mit Ausnahme des Batteriebaus, setzt Sie dem Risiko von Stromschlägen oder anderen Gefahren aus. Inkorrektes Wiederzusammensetzen kann ebenfalls Stromschläge verursachen, wenn das Produkt anschließend genutzt wird.
 - Testen Sie den Empfang jedes Mal, wenn Sie das Gerät einschalten oder die Einheiten neu ausrichten.
 - Überprüfen Sie alle Komponenten regelmäßig auf Schäden.
 - Wenn Sie öffentliche Funkwellen benutzen, kann es zum Verlust Ihrer Privatsphäre kommen. Konversationen können von anderen Babyphonen, schnurlosen Telefonen o. Ä. aufgefangen werden.
 - Achten Sie darauf, dass Kinder nicht mit dem Produkt spielen.
 - Dieses Gerät ist für BenutzerInnen (einschl. Kinder) mit eingeschränkten physischen, sensorischen oder psychischen Fähigkeiten oder ohne jegliche Erfahrung oder Vorwissen nur dann geeignet, wenn eine angemessene Aufsicht oder ausführliche Anleitung zur Benutzung des Geräts durch eine verantwortliche Person sichergestellt ist.
- Vorsichtsmaßnahmen für Personen mit Herzrhythmusstörungen**
- Für Personen mit Herzrhythmusstörungen gelten die folgenden Empfehlungen:
- Zwischen dem Schrittmacher und kabellosen Geräten sollten mindestens 15 cm Abstand sein.
 - Kabellose Geräte sollten im eingeschalteten Zustand niemals direkt über den Schrittmacher gehalten werden. Beispielsweise sollten Sie nie ein eingeschaltetes Gerät in Ihrer Brusttasche aufbewahren.
- Dieses Vtech Produkt erfüllt alle Standards für den Umgang mit elektromagnetischen Feldern. Wird dieses Produkt ordnungsgemäß verwendet, ist es nach aktuellen wissenschaftlichen Erkenntnissen sicher.

PACKUNGSINHALT



1 DEN BABYMONITOR VERBINDEN

HINWEISE

- Der Akku befindet sich in der Elterneinheit und ist nicht herausnehmbar.
- Verwenden Sie nur das im Lieferumfang enthaltene Netzteil.
- Stellen Sie sicher, dass die Babyeinheit nicht mit einer schaltbaren Steckdose verbunden ist.
- Die Netzteile dürfen nur für vertikal oder auf dem Boden angebrachte Steckdosen benutzt werden. Der Stecker ist nicht dafür vorgesehen, in Steckdosen an der Decke oder unter Tischplatten verwendet zu werden.
- Achten Sie darauf, dass sich Elterneinheit und Kabel außerhalb der Reichweite von Kindern befinden.
- Stellen Sie sicher, dass mindestens 20 cm Platz zwischen Personen und der Babyeinheit sind.

ACHTUNG

- Achten Sie darauf, dass der Temperatursensor sich in einer horizontalen Position befindet. Biegen Sie ihn nicht nach oben.

Stellen Sie für besseren Empfang die Antenne der Elterneinheit auf.

1 DEN BABYMONITOR VERBINDEN (FORTSETZUNG)

Den Akku der Elterneinheit laden

Wenn die Elterneinheit per Netzteil mit einer Stromquelle verbunden ist, wird der Akku automatisch geladen. Das Batteriesymbol zeigt den Ladestatus an (s. untenstehende Tabelle).

HINWEISE

- Laden Sie den Akku der Elterneinheit 12 Stunden lang auf, bevor Sie den Babymonitor zum ersten Mal benutzen. Wenn die Elterneinheit vollständig aufgeladen ist, leuchtet die Batterieanzeige dauerhaft.
- Wenn die Elterneinheit eingeschaltet ist, dauert der Ladevorgang länger. Schalten Sie die Elterneinheit während des Ladens aus, um die Aufladezeit zu verkürzen.
- Die Standby-Zeit variiert je nach eingestellter Lautstärke und Häufigkeit der Benutzung.

Das Batteriezeitsymbol auf dem Display zeigt den Ladestatus an (siehe Tabelle):

BATTERIEANZEIGE	BATTERIESTATUS	MASSNAHME
	Der Akku ist sehr schwach und kann nur kurzzeitig verwendet werden.	Laden Sie die Elterneinheit ohne Unterbrechung für 30 Minuten.
	Der Akku ist vollständig geladen.	Damit der Akku geladen bleibt, verbinden Sie die Elterneinheit mit dem Netzstecker, wenn sie nicht in Betrieb ist.

2 EIN- UND AUSSCHALTEN

- Bewegen Sie den Ein-/Aus-Schalter ON/OFF, um die Babyeinheit ein- oder auszuschalten.
- Halten Sie die Ein-/Aus-Taste gedrückt, um die Elterneinheit ein- oder auszuschalten.

3 POSITIONIERUNG DER BABYEINHEIT

- Positionieren Sie die Babyeinheit in einem Abstand von mehr als 1 Meter von anderen elektronischen Geräten.
- Positionieren Sie die Babyeinheit in einem Abstand von mehr als 1 Meter von WLAN-Routern, Mikrowellen, Handys und Computern weg.
- Positionieren Sie die Babyeinheit in einem Abstand von weniger als 1 Meter von anderen elektronischen Geräten.

HINWEISE

- Um Störungen durch andere elektronische Geräte zu vermeiden, legen Sie den Babymonitor mindestens 1 m von Geräten wie WLAN-Routern, Mikrowellen, Handys und Computern weg.

ACHTUNG

- Die voreingestellte Lautstärke der Elterneinheit ist Stufe 3; die maximale Lautstärke ist Stufe 5. Sollten Sie hohe Töne hören, beachten Sie bitte Folgendes:
 - Stellen Sie sicher, dass die beiden Einheiten mit mindestens 1 Meter Abstand positioniert sind.
 - Verringern Sie die Lautstärke der Elterneinheit.

4 VERBINDUNG PRÜFEN

Wenn Sie die Eltern- und die Babyeinheit eingeschaltet haben, zeigt die Elterneinheit Bilder von der Babyeinheit an und die Status-LED leuchtet.

Die Status-LED an der Babyeinheit leuchtet ebenfalls.

BASISFUNKTIONEN - ELTERNEINHEIT

Lautstärke anpassen

Drücken Sie die Leiser-/Lauter-Taste, um die Lautstärke der Elterneinheit zu ändern. Dies beeinflusst, in welcher Lautstärke Geräusche von der Babyeinheit wiedergegeben werden.

Zoomen

Drücken Sie die Zoom-Taste, um den Bildausschnitt der Babyeinheit zu vergrößern oder zu verkleinern.

Gegensprechfunktion

Sie können die Gegensprechfunktion der Elterneinheit nutzen, um Ihr Baby zu beruhigen.

- Halten Sie die Taste auf der Elterneinheit gedrückt.
- Sprechen Sie in Richtung des Mikrofons auf der Elterneinheit, wenn Sie dieses Symbol auf dem Display sehen. Ihre Stimme wird zur Babyeinheit übertragen.
- Lassen Sie die Taste los, um die Übertragung zu beenden.

Den Bildschirm abschalten

Sie können den Bildschirm der Elterneinheit abschalten, ohne sie auszuschalten. So können Sie weiterhin Geräusche von der Babyeinheit hören.

- Drücken Sie die Taste, um den Bildschirm abzuschalten.
- Drücken Sie eine beliebige Taste, um den Bildschirm wieder einzuschalten.

Hauptmenü

Drücken Sie die Menü-Taste, um ins Menü zu gelangen, eine Option auszuwählen oder eine Einstellung zu speichern. Sie können mit der Elterneinheit erweiterte Einstellungen steuern. Beispielsweise können Sie an der Babyeinheit Schlaflieder abspielen oder die Geräuschempfindlichkeit der Babyeinheit anpassen.

Wenn Sie sich im Hauptmenü befinden:

- Drücken Sie die Pfeiltasten, um durch das Hauptmenü zu blättern.
- Drücken Sie die Menü-Taste, um ein Untermenü auszuwählen oder eine Einstellung zu speichern.
- Drücken Sie die Taste, um zum Video der Babyeinheit zurückzukehren.
- Drücken Sie die Taste, um zur „Hilfe & Info“-Seite zu gelangen.

ÜBERBLICK - ELTERNEINHEIT

- Status-LED (Verbindung)
- Status-LED (Batterie)
- 3-stufige Geräuschpegelanzeige
- Sprechen / Zurück
- Zoomen
- Pfeiltasten
- Menü/Auswählen
- Lautlos
- Lautsprecher
- Mikrofon
- Ein-/Aus / LCD-Aus
- Netzsteckerbuchse
- RESET
- Antenne
- Netzsteckerbuchse
- Standfuß

ÜBERBLICK - ELTERNEINHEIT

- Infrarotlicht-LEDs
- Kamerallinse
- Lichtsensor
- Mikrofon
- Nachtlicht
- Nachtlicht-Ein-/Aus-Taste
- Status-LED
- Ein-/Aus-Schalter
- Lautsprecher
- Antenne
- Netzsteckerbuchse
- Temperatursensor
- Aufhängevorrichtung zur Befestigung an der Wand
- Verbindungstaste

DISPLAYMELDUNGEN DER ELTERNEINHEIT

Menü-Symbole

Hauptmenü

Melodien und beruhigende Geräusche

Melodien und beruhigende Geräusche

- Spielen Sie entweder alle Melodien ab oder wählen Sie eine der fünf Melodien bzw. eines der vier beruhigenden Geräusche zum Abspielen aus.

Timer

- Stellen Sie einen Timer, um die Wiedergabe nach 15, 30 oder 60 Minuten automatisch zu beenden.

Alarme - Geräusch-, Bewegungs- und Temperaturalarm

Geräuschalarm

- Legen Sie die Geräuschempfindlichkeit fest.
- Schalten Sie den geräuschaktivierten Alarm ein/aus.
- Schalten Sie die Geräuschaktivierung ein. (Weitere Informationen finden Sie im Abschnitt „Geräuschempfindlichkeit und Geräuschaktivierung“.)

Bewegungsalarm

- Schalten Sie den Bewegungsalarm ein/aus.
- Legen Sie die Bewegungsempfindlichkeit fest. (Weitere Informationen finden Sie im Abschnitt „Bewegungsaktivierung“.)

Status-Symbole

- Aktuelle Babyeinheit
- Nachtsicht aktiviert
- Bewegungsalarm ein
- Geräuschalarm ein
- Melodien oder beruhigende Geräusche werden abgespielt
- Nachtsicht an der Babyeinheit eingeschaltet
- Lautsprecher der Elterneinheit ist stumm
- Temperaturalarm ein
- Temperatur
- Batterie-Status

Alarm-Symbole

- Wird angezeigt, wenn die Batterie der Elterneinheit schwach ist und geladen werden muss.
- Wird angezeigt, wenn die Babyeinheit Bewegungen erkennt.
- Wird angezeigt, wenn die Babyeinheit Geräusche erkennt.
- Wird angezeigt, wenn die Babyeinheit eine Temperatur misst, die über der festgelegten Maximaltemperatur liegt.
- Wird angezeigt, wenn die Babyeinheit eine Temperatur misst, die unter der festgelegten Minimaltemperatur liegt.

GERÄUSCHERKENNUNG UND GERÄUSCHAKTIVIERUNG

Einstellen der Geräuschempfindlichkeit der Babyeinheit

Sie können auswählen, ob Sie den Klängen und Geräuschen aus der Babyeinheit die ganze Zeit zuhören möchten, oder nur denen, die eine gewisse Lautstärke überschreiten. Sie können die Elterneinheit verwenden, um die Mikrofonempfindlichkeit Ihrer Babyeinheit von der **niedrigsten zur höchsten Stufe** einzustellen.

Wenn Sie die Geräuschaktivierung eingeschaltet haben, schaltet sich der Bildschirm der Elterneinheit automatisch ein, wenn die eingestellte Lautstärke überschritten wird. Sie können Ihr Baby dann sehen und hören. Wenn Sie die Geräuschaktivierung ausgeschaltet haben, können Sie Ihr Baby hören, wenn die eingestellte Lautstärke überschritten wird, auch wenn der Bildschirm der Elterneinheit ausgeschaltet ist. Je höher die Empfindlichkeit ist, desto genauer überträgt die Babyeinheit die Geräusche auf die Elterneinheit.

Wenn Sie den Geräusch-Alarm eingeschaltet haben, piept die Elterneinheit, wenn die Babyeinheit Geräusche wahrnimmt.

GERÄUSCH-EMPFINDLICHKEIT	Level 3 (Hoch)	Level 2 (Mittel)	Level 1 (Niedrig)
BESCHREIBUNG	Der Lautsprecher der Elterneinheit ist ständig an, und Sie hören alle Töne und Klänge (einschließlich Hintergrundgeräuschen) aus dem Raum Ihres Babys.	Der Lautsprecher der Elterneinheit schaltet sich bei lautem Babbeln und lauten Geräuschen ein. Er schaltet sich nicht ein, wenn Ihr Baby leise Geräusche macht.	Der Lautsprecher der Elterneinheit schaltet sich für lautes Schreien oder bei lauten Geräuschen Ihres Babys ein. Er schaltet sich nicht ein, wenn Ihr Baby leise Geräusche macht.

Geräuschaktivierung

Wenn die Geräuschaktivierung eingeschaltet ist, aber kein Ton innerhalb von 50 Sekunden erkannt wird, schaltet sich der Bildschirm der Elterneinheit automatisch ab, um Energie zu sparen.

Wenn die Babyeinheit ein Geräusch erkennt, das die Empfindlichkeitsstufe überschreitet, aktiviert diese die Elterneinheit automatisch und der Bildschirm geht sofort an. Wenn 50 Sekunden lang kein Geräusch erkannt wird, schaltet sich der Bildschirm wieder aus.

HINWEISE

- Wenn Sie die Elterneinheit auf stumm geschaltet haben und die Babyeinheit Geräusche erkennt, schaltet sich nur der Bildschirm ein.
- Wenn Sie die Geräuschaktivierung eingeschaltet und den Geräusch-Alarm ausgeschaltet haben, schaltet sich der Bildschirm der Elterneinheit ein, wenn das ausgewählte Empfindlichkeitslevel überschritten wird.

DIMM-MODUS

Sie sparen Energie, wenn die Elterneinheit im Dimm-Modus ist. Nach 5 Minuten der Inaktivität, in denen weder Tasten gedrückt noch Geräusche von der Babyeinheit wahrgenommen werden, schaltet die Elterneinheit automatisch in den Dimm-Modus.



BEWEGUNGSAKTIVIERUNG

Einstellen der Empfindlichkeit für die Bewegungsaktivierung

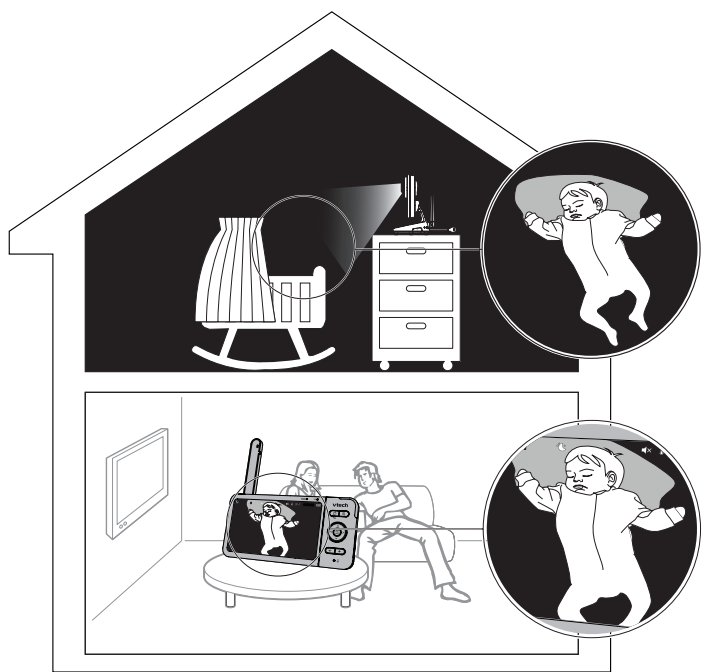
Wenn Sie den Bewegungsalarm eingestellt haben, können Sie die Empfindlichkeit der Bewegungsaktivierung einstellen. Die Elterneinheit wird dann eingeschaltet oder die Bildschirmhelligkeit erhöht sich, wenn sie sich im Dimm-Modus befindet.


Wenn Sie die Bewegungsaktivierung eingeschaltet haben und die Bewegungen, die von der Babyeinheit erkannt werden, das eingestellte Level überschreiten, schaltet sich der Bildschirm der Elterneinheit automatisch ein. Die Babyeinheit überträgt dann Bilder und Geräusche, sodass Sie Ihr Baby sehen und hören können.

Wenn Sie den Bewegungsalarm eingeschaltet haben, piept die Elterneinheit, wenn Bewegungen wahrgenommen werden.

EMPFINDLICHKEITSELEVEL	Level 3 (Hoch)	Level 2 (Mittel)	Level 1 (Niedrig)
BESCHREIBUNG	Der Bildschirm und der Lautsprecher der Elterneinheit werden aktiviert, wenn kleine Bewegungen erkannt werden (z. B. Gähnen oder Strecken).	Der Bildschirm und der Lautsprecher der Elterneinheit werden aktiviert, wenn alltägliche Bewegungen erkannt werden (z. B. laufende Personen).	Der Bildschirm und der Lautsprecher der Elterneinheit werden aktiviert, wenn große Bewegungen erkannt werden (z. B. rennende oder hüpfende Kinder).

INFRAROT-NACHTSICHT



Die Babyeinheit hat Infrarot-LEDs, was Ihnen ermöglicht, Ihr Baby auch bei Nacht und Dunkelheit zu sehen. Wenn die Babyeinheit niedrigere Helligkeitsstufen erkennt, gehen die Infrarot-LEDs automatisch an. Die auf die Elterneinheit übertragenen Bilder sind schwarz-weiß. Auf dem Bildschirm der Elterneinheit erscheint dieses Symbol .

HINWEISE

- Es ist normal, wenn Sie ein kurzes weißes Aufblitzen auf Ihrer Elterneinheit sehen, sobald sich die Babyeinheit an die dunkle Umgebung angepasst hat.
- Wenn die Infrarot-LEDs aktiviert sind, ist das übertragene Bild schwarz-weiß.

TIPP

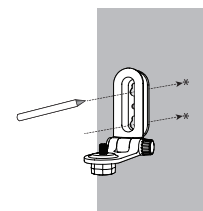
- In Abhängigkeit von der Umgebung und anderen Störfaktoren, wie Leuchten, Objekten, Farben und Hintergründen, kann die Anzeigenauflösung variieren. Verändern Sie den Winkel der Babyeinheit oder platzieren Sie sie woanders, um Störfaktoren zu vermeiden.

DIE BABYEINHEIT AN EINER WAND BEFESTIGEN (OPTIONAL)

HINWEISE

- Überprüfen Sie die Stärke der Verbindung zwischen Baby- und Elterneinheit, bevor Sie die Löcher bohren.
- Die Art der benötigten Schrauben und Dübel hängt auch von der Beschaffenheit Ihrer Wand ab. Eventuell müssen Sie andere Schrauben und Dübel separat erwerben.

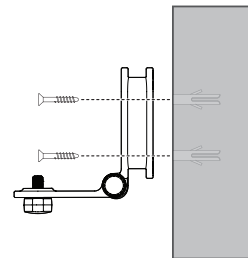
1. Markieren Sie mit einem Bleistift zwei parallele Löcher an der Wand. Stellen Sie sicher, dass der Abstand zwischen den Löchern an der Wand genauso groß ist wie der Abstand der Löcher an der Babyeinheit.



2. Wenn Sie die Löcher in eine dünne Ständerwand bohren, gehen Sie zu Schritt 3.

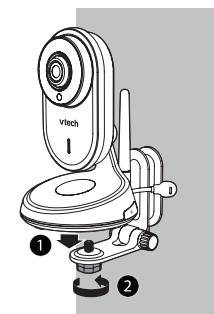
- Wenn die Löcher in eine massive Wand gebohrt wurden, stecken Sie die Dübel in die Bohrlöcher. Schlagen Sie mit einem Hammer vorsichtig auf die Dübel, bis diese mit der Wand bündig sind.

3. Bringen Sie die Wandhalterung und die Schrauben mit den Löchern in der Wand auf eine Linie. Ziehen Sie zunächst die Schraube in dem unteren Loch an, damit die Position der Wandhalterung fixiert wird. Danach können Sie die Schraube in dem oberen Loch anziehen.



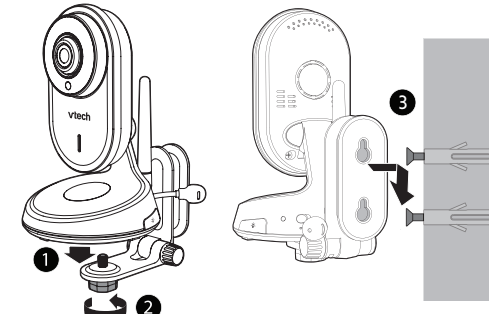
3. Ziehen Sie die Schrauben soweit an, dass nur noch ca. 0,5 cm der Schraube überstehen.

4. Bringen Sie die Babyeinheit an der Wandbefestigung an. Schrauben Sie die Schraube an der Wandhalterung in die Gewindemuffe an der Unterseite der Babyeinheit.



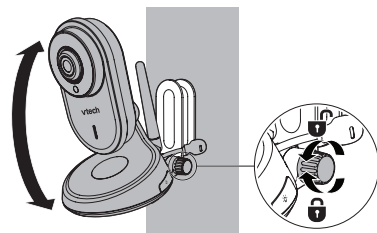
ODER

4. Bringen Sie die Babyeinheit an der Wandbefestigung an. Schrauben Sie die Schraube an der Wandhalterung in die Gewindemuffe an der Unterseite der Babyeinheit. Platzieren Sie die Babyeinheit auf den Schrauben. Schieben Sie die Babyeinheit nach unten, bis diese einrastet.



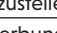

5. Sie können den Betrachtungswinkel verbessern, indem Sie die Wandhalterung nach vorn neigen.

Halten Sie die Babyeinheit fest und drehen Sie dann den Drehknopf entgegen dem Uhrzeigersinn. Bewegen Sie die Babyeinheit nach oben und unten, bis Sie den gewünschten Winkel erreicht haben. Bewegen Sie dann den Drehknopf im Uhrzeigersinn, um den Winkel zu fixieren.



HÄUFIG GESTELLTE FRAGEN

Bei Problemen mit dem Babymonitor versuchen Sie die folgenden Vorschläge zur Fehlerbehebung.

Mein Babymonitor funktioniert nicht.	Führen Sie die folgenden Schritte aus: 1. Unterbrechen Sie die Stromversorgung sowohl bei der Baby- als auch der Elterneinheit. 2. Warten Sie einige Sekunden, bevor Sie die Baby- und Elterneinheit wieder an die Stromversorgung anschließen. 3. Schalten Sie die Baby- und Elterneinheit wieder an. 4. Warten Sie, bis sich die Elterneinheit mit der Babyeinheit synchronisiert hat. Dies kann bis zu einer Minute dauern.
Warum leuchtet das Ein/Aus-Lämpchen nicht, wenn ich die Einheiten einschalte?	Möglicherweise ist die Elterneinheit mit keiner Stromquelle verbunden. Verbinden Sie die Elterneinheit per Netzkabel mit einer Steckdose. Drücken Sie  , um die Elterneinheit einzuschalten und eine Verbindung mit der Babyeinheit herzustellen. Möglicherweise ist die Babyeinheit mit keiner Stromquelle verbunden. Verbinden Sie die Babyeinheit per Netzkabel mit einer Steckdose. Schieben Sie dann den Ein/Aus-Schalter auf EIN, um die Babyeinheit einzuschalten und eine Verbindung mit der Elterneinheit herzustellen.
Warum lädt die Elterneinheit nicht trotz einer Verbindung mit dem Stromnetz?	Stellen Sie sicher, dass die Stromversorgung nicht durch einen Wandschalter gesteuert wird.
Warum ist mein Bildschirm schwarz-weiß?	Der Bildschirm ist während des Nachtsichtmodus schwarz-weiß.
Warum sehe ich ein Aufblitzen oder verschwommen auf meinem Bildschirm, wenn die Einheit auf Nachtsicht gestellt ist?	In der Nacht oder in einem dunklen Raum können Störfaktoren wie Beleuchtung, Objekte und Farben die Bildqualität der Elterneinheit beeinflussen. Verändern Sie den Winkel oder die Platzierung der Babyeinheit.
Warum hört man beim Babymonitor einen ungewöhnlich hohen Ton bzw. Geräusche?	Die Elterneinheit und die Babyeinheit stehen zu nah beieinander. <ul style="list-style-type: none">Stellen Sie die Elterneinheit weiter weg von der Babyeinheit, bis das Geräusch aufhört.Drehen Sie die Lautstärke Ihrer Elterneinheit herunter.
Warum piepst die Elterneinheit?	Die Babyeinheit ist möglicherweise außer Reichweite. Bewegen Sie die Elterneinheit näher an die Babyeinheit heran. (Nicht weniger als 1m.) Wenn die Elterneinheit durch den mitgelieferten Akku mit Strom versorgt wird, kann es sein, dass dieser nicht genug geladen ist, um die Elterneinheit im vollen Umfang nutzen zu können. Laden Sie den Akku vollständig auf Laden . Die Temperatur des Babyzimmers ist möglicherweise zu hoch oder zu niedrig.
Warum höre ich kein Geräusch? Warum kann ich mein Baby nicht hören?	Die Lautsprecherlautstärke der Elterneinheit ist eventuell zu niedrig eingestellt oder aus. Drücken Sie  , um die Lautstärke zu erhöhen, oder stellen Sie die Geräuschempfindlichkeit auf die höchste Stufe.
Warum kann ich keine Verbindung herstellen? Warum wird die Verbindung immer wieder unterbrochen? Warum gibt es Geräuschunterbrechungen?	Die Babyeinheit ist möglicherweise außer Reichweite. Bewegen Sie die Elterneinheit näher an die Babyeinheit heran (Mindestabstand 1m). Andere elektronische Geräte können Störungen mit dem Babymonitor herbeiführen. Bitte versuchen Sie, Ihren Babymonitor von potentiellen Störfaktoren fernzuhalten.

ALLGEMEINE PRODUKTPFLEGE

Um dieses Produkt gut und lange zu erhalten und zu pflegen, beachten Sie bitte folgenden Richtlinien:

- Vermeiden Sie, dass das Produkt in die Nähe von Heizgeräten oder technischen Geräten kommt, welche elektrische Störungen erzeugen könnten, wie zum Bsp.: Motoren und Leuchtstofflampen.
- Vermeiden Sie, das Produkt direkt dem Sonnenlicht oder Feuchtigkeit auszusetzen.
- Vermeiden Sie, das Produkt fallen zu lassen oder es grob zu behandeln.
- Reinigen Sie das Produkt mit einem weichen Tuch.
- Bitte beachten Sie, dass weder die Elterneinheit noch die Babyeinheit in Wasser getaucht, oder unter fließendem Wasser gereinigt werden darf.
- Bitte verwenden Sie KEINE Reinigungssprays oder Flüssigreinerer, um das Produkt zu reinigen.
- Stellen Sie sicher, dass die Babyeinheit und Elterneinheit trocken sind, bevor Sie sie wieder an das Stromnetz anschließen.

AUFBEWAHRUNG

Lagern Sie den Babymonitor an einem kühlen und trockenen Ort, wenn Sie diesen längere Zeit nicht verwenden.

BEAUFSICHTIGUNG DURCH ERWACHSENE

- Der Babymonitor ist als Hilfe gedacht. Er ist kein Ersatz für eine ordnungsgemäße Aufsicht von Erwachsenen, und sollte nicht als solcher verwendet werden.
- Halten Sie die Babyeinheit außerhalb der Reichweite Ihres Babys. Bitte montieren Sie niemals die Babyeinheit im Inneren des Kinderbetts oder im Laufstall.
- Halten Sie das Produkt und alle Zubehörteile stets außerhalb der Reichweite von Kindern. Dieses Produkt ist kein Spielzeug!

KUNDENSERVICE UND GARANTIE

vtech KUNDENSERVICE UND GARANTIE

WICHTIG
Bitte bewahren Sie diese Anleitung mit Ihrem Kaufbeleg auf.

EIN JAHR

Kundenservice
Unsere Kundendienstleistungen erreichen Sie unter 0711-7097472.

Sie sind Besitzer eines hochwertigen Produktes von VTech®, das mit größter Sorgfalt hergestellt wurde und einer strengen Qualitätskontrolle unterliegt.

Sollte dennoch ein Defekt an Ihrem Produkt auftreten, so bieten wir Ihnen folgende Garantieleistungen:

- Garantiezeitraum: 1 Jahr ab Kaufdatum
- Garantieumfang: Schäden am Produkt, die nicht durch unsachgemäßen Gebrauch hervorgerufen wurden.
- Von der Garantie ausgenommen sind Schäden die durch Nichtbeachten der Bedienungsanleitung bzw. unsachgemäßen Gebrauch, unautorisierte Reparatur oder durch ausgelaufene Batterien entstanden sind.
- Von der Garantie ausgenommen sind auch Transportschäden oder Schäden, die auf eine mangelhafte Verpackung zurückzuführen sind. Ebenso sind Schäden am LCD Display von der Garantie ausgenommen.
- Bei Problemen oder Fragen wenden Sie sich bitte an unseren Kundenservice:

VTech® Electronics Europe GmbH
Kundenservice
Martinststr. 5
D-70794 Filderstadt

E-Mail: Info@vtech.de
Hotline: 0711-7097472 (Mo-Fr 9-13 Uhr).

BATTERIEHINWEISE



Batterien gehören nicht in den Hausmüll und dürfen nicht verbrannt werden. Verbraucher sind gesetzlich verpflichtet, gebrauchte Batterien zurückzugeben. Sie können Ihre alten Batterien bei den öffentlichen Sammelstellen in Ihrer Gemeinde oder überall dort abgeben, wo Batterien verkauft werden. Das Symbol der durchgestrichenen Mülltonne auf den Batterien, dem Produkt, der Bedienungsanleitung oder der Produktverpackung weist auf die verpflichtende, vom Hausmüll getrennte Entsorgung der Batterien und/oder des Produktes hin. Dieses Produkt muss am Ende seiner Lebensdauer gemäß ElektroG bzw. der EU-Richtlinie RoHS an einem Sammelpunkt für das Recycling von elektrischen und elektronischen Geräten abgegeben werden. Die chemischen Symbole Hg (Quecksilber), Cd (Cadmium) oder Pb (Blei) weisen darauf hin, dass in entsprechend gekennzeichneten Batterien die Grenzwerte für die genannte(n) Substanz(en) überschritten werden. Die Batterierichtlinie der EU (2006/66/EG) regelt diese Grenzwerte sowie den Umgang mit Batterien. Der Balken unter der Mülltonne zeigt an, dass das Produkt nach dem 13. August 2005 auf den Markt gebracht worden ist. Mit der Wiederverwendung, der stofflichen Verwertung oder anderen Formen der Verwertung von Altgeräten leisten Sie einen wichtigen Beitrag zum Schutze unserer Umwelt. Bitte erfragen Sie bei der Gemeindeverwaltung die zuständige Entsorgungsstelle. Schonen Sie Ihre Umwelt und geben Sie bitte leere Batterien an den Sammelstellen ab. Danke!

KONFORMITÄTSERKLÄRUNG

Das Produkt ist zum Gebrauch in Europa vorgesehen. Das Gerät entspricht den maßgeblichen Anforderungen der Richtlinie über Funkanlagen und Telekommunikationsendrichtungen 2014/53/EU.

Hiermit erklärt VTech Telecommunications Ltd., dass sich das Produkt Babymonitor VM818 HD in Übereinstimmung mit den grundlegenden Anforderungen und den übrigen einschlägigen Bestimmungen der Richtlinie 2014/53/EU befindet.

Sie können die Konformitätserklärung hier abrufen: www.vtech.com/rtte-directive.

Credits:
Die „Background Noise“-Datei wurde von Caroline Ford erstellt und wird mit Creative Commons-Lizenz verwendet.
Die „Stream Noise“-Datei wurde von Caroline Ford erstellt und wird mit Creative Commons-Lizenz verwendet.
Die „Crickets At Night“-Datei wurde von Mike Koenig erstellt und wird mit Creative Commons-Lizenz verwendet.
Die „Heart Beat“-Datei wurde von Zarabadeu erstellt und wird mit Creative Commons-Lizenz verwendet.

TECHNISCHE SPEZIFIKATIONEN

Frequenzkontrolle	Quarzgesteuerte PLL-Synthesizer
Übertragungsfrequenz	Babyeinheit: 2406 - 2475 MHz Elterneinheit: 2406 - 2475 MHz Maximale Sendeleistung: 0.1W (100mW)
Channels	24
LCD	5" LCD-Farbdisplay (IPS 1280x720 pixel)
Reichweite	Die tatsächliche Reichweite variiert je nach Umweltbedingungen bei der Benutzung.
Energieversorgung	Elterneinheit: 3.8V, 2100mAh, 7.98Wh Lithium-Ionen-Batterie Netzteil der Babyeinheit: Ausgang: 5V DC @ 1A Netzteil der Elterneinheit: Ausgang: 5V DC @ 1A

Importeur: VTech, P.O. Box 10042, 6000 GA Weert, The Netherlands.

Hersteller: VTech Telecommunications Ltd.

23/F., Tai Ping Industrial Centre, Block 1, 57 Ting Kok Road, Tai Po, Hong Kong.

